

---

# Psykologers beskæftigelse 2010

---

En undersøgelse af  
tendenser og udvikling  
blandt psykologer på  
arbejdsmarkedet

---

Stud.psych. Tobias Hastrup Holst &  
Cand.oecon. Niels Kjeldsen,  
konsulent i Dansk Psykolog Forening

---

# Indholdsfortegnelse

Hovedkonklusioner .....	1
Delkonklusioner .....	2
Indledning .....	3
Undersøgelsens struktur .....	4
Undersøgelsens datakilder.....	5
Del 1. Efterspørgsel .....	6
Den liberale og private sektor.....	6
Det kliniske område .....	6
Psykologien i virksomheder og organisationer .....	9
Selvstændige og privat ansattes besvarelser i spørgeskemaundersøgelsen.....	11
Den offentlige sektor .....	17
Regionerne .....	17
Kommunerne .....	20
Offentligt ansattes besvarelser i spørgeskemaundersøgelsen .....	22
Del. 2 Udbud.....	29
Uddannelsen af psykologer.....	29
Mange om budet.....	29
Krav om højt karaktergennemsnit .....	30
Nyt psykologistudium i Odense .....	31
Beslægtede uddannelser .....	31
Optag og dimittender på psykologiuddannelserne .....	32
Deltidsbeskæftigelse .....	36
Hvem arbejder på deltid? .....	36
Årsagen til deltidsbeskæftigelse .....	38
Motivation for at arbejde mere .....	41
Tilbagetrækning .....	44
Medlemmernes aldersfordeling .....	44
Den forventede tilbagetrækningsalder.....	46
Nedtrapning .....	51
Motivation for at stoppe eller opretholde arbejdet .....	52

Bilag 1: Mener du at mængden af arbejdsopgaver på dit arbejdsfelt har ændret sig over de seneste par år? – Åbne besvarelser .....	55
Bilag 2: Mener du at efterspørgslen på psykologarbejde indenfor dit arbejdsfelt har ændret sig over de seneste par år? – Åbne besvarelser.....	63
Bilag 3: Hvordan forventer du, at din arbejdssituation vil udvikle sig omfangsmæssigt indenfor de næste 5år? – Åbne besvarelser .....	69



## Hovedkonklusioner

Formålet med denne undersøgelse har været at afdække og finde arbejdskraftreserven blandt medlemmerne i Dansk Psykolog Forening. Undersøgelsen har afdækket en væsentlig arbejdskraftreserve inden for flere områder (liberal, privat eller offentlig), hvor der kan være jobmuligheder og – behov fremover for psykologer. Undersøgelsen har også afdækket hvilke områder, hvor der efterspørges psykologkompetencer i de kommende 10 år. Men undersøgelsen har samtidig vist, at udbuddet af psykologer i fremtiden vil stige væsentligt, og at der dermed vil være en risiko for stigende ledighed, hvis ikke det lykkes at få succes med at øge efterspørgslen. Dette er en ny og væsentlig viden.

Psykologfaget har gennem de sidste 10 år haft en væsentlig vækst på de tre arbejdsområder: offentlig, privat og liberal. Væksten har været størst på det offentlige område, hvor Dansk Psykolog Forening har oplevet en fordobling af medlemmer i arbejde fra 1.828 til 4.059. Der er lige nu 6.332 medlemmer i beskæftigelse, heraf er 8 % privatansat, 28 % er selvstændige og de resterende 64 % er offentligt ansat. Hovedtallene viser at der i 2010 vil blive uddannet 400 nye psykologer samt at 150 psykologer vil trække sig tilbage. En uændret beskæftigelsesgrad vil således kræve en vækst på 250 stillinger pr. år. Undersøgelsen viser, at der i de næste 5 år vil opleves en stigning i antal psykologer, der går på pension, men at dette tal igen vil forventes, at falde fra 2015. I samme periode vil antallet af nyuddannede psykologer øges fra 400 om året til formodentlig 600 om året fra 2015. Dansk Psykolog Forening må derfor antage, at der skal skabes mellem 250 og helt op til 450 nye jobs hvert år i den kommende periode for at sikre uændret beskæftigelsesgrad.

Gøres behovet for nye jobs op over en 10 års periode - med en uændret fordeling mellem områderne - vil der over de næste 10 år skulle skabes det samme antal psykologstillinger, som er blevet skabt de sidste 10 år. Hermed skal der skabes: 300 private ansættelser, 900 job til liberale psykologer og 2.300 job til de offentligt ansatte psykologer. I del 1 - afsnit om efterspørgsel – gives et bud på muligheden for udbredelse af psykologfaget til nye jobområder fx inden for psykiatrien. Samtidig gives et bud på, hvilke øvrige områder at efterspørgslen vil være.

Udfordringen for Dansk Psykolog Forening og vores medlemmer bliver at udnytte disse muligheder i fremtiden. Kravet er en årlig vækst i antal stillinger de næste 10 år på mellem 4 og 5 % pr. år. Dette er - og vil i de kommende år fortsat være- en kæmpe udfordring.

## Delkonklusioner

### Del 1. Efterspørgsel

- En stor del af danskerne lider af depression eller vil på et tidspunkt i deres liv blive ramt af en. Flere faktorer af både økonomisk og videnskabelig karakter taler for anvendelsen af psykologer på dette område. Med tilskudsordningen er der åbnet op for et stort jobområde for psykologerne.
- Arbejdsmarkedet for psykologer udvides med den nye specialistuddannelse på psykiatriområdet. Kombineret med den store arbejdsbyrde og pres som psykiatrien står overfor, peger alt på en stigning i antallet af psykologer i psykiatrien.
- Kommunerne er pressede på økonomien og er derfor nødt til at spare på flere områder. Nyligt har man via økonomiaftalen for 2011 vedtaget, at udgifterne til specialundervisningen skal reduceres. Grundet en lav grad af fælles struktur på PPR-området, kan dette komme til at betyde omvæltninger for denne gruppe af psykologer og reduktion i nogle kommuner.

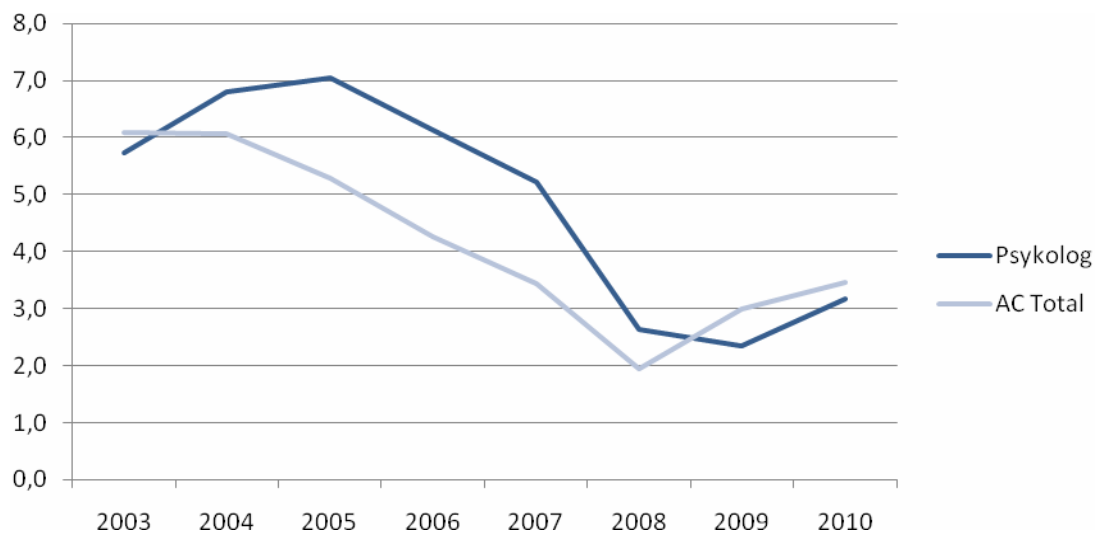
### Del 2. Udbud

- Optaget på psykologiuddannelserne er steget markant i perioden fra 2007 til 2010. Således er stigningen i optag af studerende i denne periode steget med hele 53 % flere studerende.
- En ny psykologiuddannelse på Syddansk Universitet betyder på sigt en endnu større produktion af psykologer. Med åbningen for optag på kandidatuddannelsen i 2013 vil de fire psykologiuddannelser have et samlet optag på 590 studerende på kandidatuddannelserne.
- Deltidsbeskæftigelse er i langt de fleste tilfælde et selvstændigt valg. Tre ud af fire psykologer finder deres arbejdsmængde som deltidsbeskæftigede tilpas, mens 11 % mener, at den er for stor og 14 % at den er for lille.
- De aktive medlemmer fra 58 år og opefter forventer gennemsnitligt at gå på pension som 66,6 årige. Mændene forventer i gennemsnit at gå senere på pension end kvinderne.
- I perioden frem til 2015 vil knapt 1000 psykologer formentlig trække sig fra arbejdsmarkedet. Dette svarer til en årlig tilbagetrækning på mellem 150 og 200 medlemmer. Antallet af dimittender fra psykologiuddannelserne er dog markant større og bestanden af psykologer må derfor forventes at vokse.

## Indledning

Ledigheden blandt psykologer lå i 90'erne over 10 %, men er siden faldet markant og ramte i starten af 2009 et historisk lavt niveau med kun 2 %. Efterfølgende er ledigheden steget en smule, men ligger fortsat i 2010 på kun lidt over 3 %. Den er således i øjeblikket lavere end for akademikerne samlet set.

Figur 1. Psykologers gennemsnitlige ledighedsprocentpr. år fra 2003 til 2010



Kilde: AC's ledighedsstatistik

Men hvordan vil ledigheden udvikle sig i de kommende år? Vil fremtiden byde på en stabil lav ledighed? Vil der blive mangel på psykologer? Eller må der ventes tilbagefald? Dette er komplekse spørgsmål, som kun tiden kan give endelige svar på. Ved at se nærmere på forskellige centrale tendenser kan det dog i mellemtiden sandsynliggøres, hvordan udviklingen vil blive fremover.

Psykologer er i dag beskæftiget på mange forskellige arbejdsfelter og der er således også mange forskellige faktorer, der har betydning for udviklingen i psykologernes beskæftigelse samlet set. Denne undersøgelses formål er at afdække nogle af de væsentlige tendenser, som påvirker psykologernes arbejdsmarked i øjeblikket samt komme med nogle bud på hvilke forandringer de kommende år kan ventes at bringe. På grund af undersøgelsens brede genstandsfelt, er det ikke hensigten at foretage en udtømmende undersøgelse af samtlige kroge inden for det psykologiske arbejdsfelt, men snarere at fokusere på udvalgte aspekter inden for de centrale faktorer.

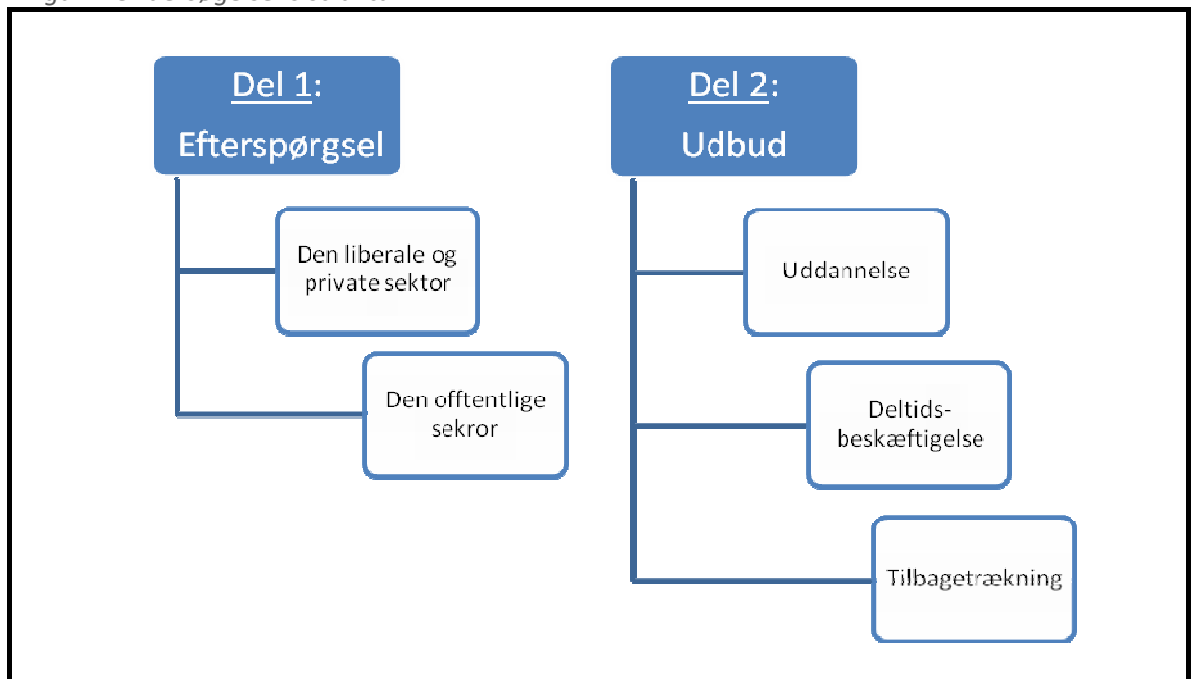
## Undersøgelsens struktur

Undersøgelsen af den fremtidige arbejdssituation for psykologer er struktureret i to dele:

Den første del vedrører de tendenser og ændringer, som forekommer ude på arbejdsmarkedet og mere generelt på samfundsplan. Disse forhold vedrører de arbejdsmuligheder og den arbejdsmængde som psykologer bliver mødt med. Første del kaldes således efterspørgsel, den private og offentlige sektor behandles særskilt.

Den anden del vedrører mere interne forhold i gruppen af psykologer. Her vil der blive set nærmere på den nuværende situation samt den forventede udvikling i psykologstanden. Til belysning af dette område ses der på tre parametre: For det første på forøgelsen gennem uddannelsen af nye psykologer. For det andet på de deltidsbeskæftigede psykologer. For det tredje på reduktion i antallet af psykologer i forbindelse med tilbagetrækning fra arbejdsmarkedet.

Figur2: Undersøgelsens struktur



## Undersøgelsens datakilder

For at skabe indblik i nogle af de væsentlige forandringer og tendenser som gør sig for psykologer på arbejdsmarkedet, blev der foretaget fire interviews med personer, som i kraft af deres stilling har en særlig indsigt på forskellige områder af psykologernes beskæftigelse.

- Første interview blev foretaget den 2. marts 2010 med Vibeke Jensen, Beskæftigelseschef i Århus Kommune
- Andet interview blev foretaget den 4. marts 2010 med Tommy Kjelsgaard, Kontorchef i Danske Regioner
- Tredje interview blev foretaget den 4. marts 2010 med Bolette Christensen, Direktør i Dansk Industri
- Fjerde interview blev foretaget den 28. juli 2010 med Bjarne Nielsen Nielsen, Formand for Pædagogiske Psykologers Forening

Med henblik på at få indsigt i de ældre medlemmers tanker omkring tilbagetrækning, blev der foretaget en spørgeskemaundersøgelse blandt Dansk Psykolog Forenings beskæftigede medlemmer. Undersøgelsen blev udsendt pr. mail til 5212 medlemmer (ingen studerende) og blev i den sidste del af juni besvaret af 2074 medlemmer. Spørgsmålene vedrørte også andet end tilbagetrækning, og data fra undersøgelsen benyttedes således også til at skabe afklaring omkring deltidsbeskæftigelse og andre forhold, der relaterer sig til medlemmernes beskæftigelse.

Herudover anvendes der diverse andre kilder i form af tidligere undersøgelser, artikler, opgørelser og forskellige publikationer samt offentlige dokumenter. Der vil blive refereret med kildehenvisninger undervejs.

# Del 1. Efterspørgsel

## *Den liberale og private sektor*

### Det kliniske område

#### Depression

I 2005 vurderede Sundhedsstyrelsen, at omkring 200.000 voksne danskere har en depression, hvoraf 50.000 har en svær depression, mens den for de resterende 150.000 karakteriseres som lettere<sup>1</sup>. Ifølge Psykiatrifonden er det ca. 125.000 personer, der har en moderat til svær depression og ca. 75.000, der har en lettere depression<sup>2</sup> samt at ca. hver sjette dansker på et tidspunkt i sit liv vil blive ramt af en depression<sup>3</sup>. Depressionsforeningen skriver, at 150.000 danskere årligt rammes af depression<sup>4</sup>. Endelig kan man på netdoktor.dk læse, at omkring 500.000 danskere i løbet af deres liv vil blive ramt af en svær depression, mens endnu flere vil opleve mildere former for depression<sup>5</sup>. De divergerende tal indikerer, at dette er relativt svært at opgøre præcist. Dog synes der enighed om, at det vedrører en rimelig stor del af befolkningen.

Lykkepiller er et stadig mere udbredt middel mod depression blandt danskerne. Danmarks Apotekerforening har lavet en opgørelse over solgt og udleveret medicin fra apoteker og hospitaler, som viser, at forbruget af antidepressiv medicin er steget med hele 30 % fra 2005 til november 2009, mens stigningen det seneste år var på 6 %. Omkring 425.000 personer er således blevet behandlet med antidepressiv medicin i 2009. Stigningen i forbruget er sket samtidig med at priserne på medicinen er faldet markant – over 90 % siden 2004.

Forskellige personer har kommenteret på denne udvikling i en artikel i Politiken i januar<sup>6</sup>. Professor i klinisk psykologi Esben Hougaard, Aarhus Universitet, giver i artiklen udtryk for, at han ikke mener, at det stigende forbrug skyldes en stigning i antallet af personer med angst og depression, men snarere en øget opmærksomhed på problemet. Han kommenterer desuden, at det for manges vedkommende vil være mere hensigtsmæssigt at få psykoterapi frem for medicin, fordi terapi har en mere

---

<sup>1</sup>Kilde: Depression – fakta og forebyggelse (Sundhedsstyrelsen, 2005)  
<http://www.sst.dk/publ/Publ2005/CFF/Depression/Depression.pdf>

<sup>2</sup>Kilde: <http://www.psykiatrifonden.dk/Forside/Psykiske+sygdomme/Depression>

<sup>3</sup> <http://www.psykiatrifonden.dk/Forside/Projekter/Landsindsatsen+mod+Depression>

<sup>4</sup>Kilde: <http://depressionsforeningen.dk/Psykiske-lidelser/Depression/hvad-er-en-depression.html>

<sup>5</sup> Kilde: <http://www.netdoktor.dk/sygdomme/fakta/depression.htm>

<sup>6</sup>Kilde: Vi spiser mere antidepressiv medicin (Pernille Mainz, Politiken, 24.01.10)

holdbar virkning – og er uden de bivirkninger, der er ved medicin. I samme artikel fremhæver psykiatrisk overlæge på Bispebjerg Hospital Morten Birket-Smith, at øget arbejdspress samt at depression er faktorer, som har haft betydning for udviklingen. Endelig påpeger formanden for Praktiserende Lægers Organisation Henrik Dibbern problemet i den nuværende aldersbetingede tilskudsordning til psykologhjælp: *”Hvis vi havde bedre tilbud – som psykologhjælp til alle uanset alder – tror jeg, at forbruget af antidepressiv medicin ville falde.”*

Antidepressionspillerne stilles herudover i et dårligt lys, idet videnskabelige undersøgelser har stillet spørgsmålstegn ved deres effekt i forbindelse med moderat og halvsvær depression<sup>7</sup>.

Rita Fjeldsted har foretaget langtidsstudier, som viser, at terapi har signifikant bedre effekt end medicin. Hun udtaler således: *”Et år efter endt behandling viser terapien sig halvanden gang så effektiv som nyere antidepressiver og tre gange så effektiv som den ældre medicin.”*<sup>8</sup>

Hun har herudover forestået evaluering af psykologisk behandling i forbindelse med tilskudsordningen, hvor man foretog undersøgelser i Århus og Fyns amt. Konklusionen var, at ca. 60 % af patienterne med lette og moderate depressioner blev helt fri for depression underbehandlingen samtidig med, at patienterne udtrykte stor tilfredshed med behandlingen<sup>9</sup>. Herudover har størstedelen af de personer, der var sygemeldt før behandlingen, genoptaget deres arbejde efter behandlingen<sup>10</sup>.

Meget taler således for anvendelsen af terapeutisk behandling i forbindelse med depression.

## Tilskudsordningen og ydernummerfordeling

I 2008 blev der åbnet op for tilskud til psykologbehandling for unge i alderen 18-37 år med let til moderat depression. Af et indslag i nyhederne på DR d. 24. august fremgik det, at flere af partierne er positivt stemt for at udvide denne ordning til at gælde alle aldersgrupper. Pengene skal finansieres via Satspuljen, som forhandles årligt, hvilket har gjort det svært at få tilstrækkelige midler til at inkludere samtlige danskere uanset alder. Allerede i det første år var ordningen meget populær, idet 10.000 patienter benyttede sig heraf. Udgifterne beløb sig til 40 millioner kroner, hvilket oversteg de 20 millioner kroner, der oprindeligt var kalkuleret med<sup>11</sup>.

---

<sup>7</sup>Kilde: Piller mod depression har ringe effekt (Mette Koue, Politiken, 26.02.08)

<http://politiken.dk/videnskab/article475907.ece>

<sup>8</sup>Kilde: Depressive danskere får piller i stedet for terapi (Jakob Sorgenfri Kjær, Politiken, 31.10.2009)

<http://politiken.dk/tjek/dagligliv/sundhed/article821191.ece>

<sup>9</sup>Kilde: Evaluering af forsøgsprojekter vedrørende psykologbehandling af personer med lette og moderat svære depressioner i Fyns og Århus Amter (Kaj Sparle Christensen, læge, ph.d. & Rita Fjeldsted, cand.psych., MPH)

<sup>10</sup>Kilde: Udvidelse af psykologordningen til behandling af depression (Notat, Danske Regioner, 26.05.09)

<sup>11</sup>Kilde: Udvidelse af psykologordningen til behandling af depression (Notat, Danske Regioner, 26.05.09)

Undersøgelser har vist, at depression koster samfundet dyrt i tabt arbejdsfortjeneste. Overlæge Jes Olesen, professor i neurologi ved Københavns Universitet, har anslået, at samfundets totale omkostninger ved depressioner løber op i 14 milliarder kroner om året. Herudover har Danske Regioner i samarbejde med Dansk Sundhedsinstitut regnet sig frem til, at den optimale behandling, herunder psykologsamtaler i rette tid, vil medføre besparelser på en milliard årlige kroner alene i sygedagpenge<sup>12</sup> og over 4 milliarder kroner i overførselsindkomster<sup>13</sup>.

Ved satspuljeforhandlingerne i 2009 blev der tilføjet 40 millioner kroner til området. Regionerne havde dog anslået, at der var brug for i alt ca. 90 millioner mere for at man også kunne dække de 38-65-årige<sup>14</sup>.

Ud fra disse beregninger fremstår det rentabelt at udvide ordningen.

Ordningen har formentlig været med til at gøre den samlede arbejdsmængde større, idet man nu kan behandle personer, som ellers ikke ville have benyttet en psykolog. Der opstår dog et problem i forbindelse med fordelingen af arbejdsmængden, idet psykologer med ydernummer i høj grad favoriseres. Der er således opstået en skævvridning af markedet blandt de praktiserende psykologer, hvor dem med ydernummer ikke kun får de ekstra personer som ordningen bringer i behandling, men også dem der tidligere ville have valgt en anden psykolog. Unge med depression fravælger således helt naturligt psykologer uden ydernummer. Flere respondenter i undersøgelsen nævner dette som en årsag til, at de (ufrivilligt) arbejder mindre end fuldtid.

Her er et par eksempler:

*"Da jeg ikke kan få ydernummer har jeg så få klienter at jeg faktisk ikke kan leve af det. ... så sandsynligvis tvinges jeg til at gå på efterløn."*

*"Svært at have fuld tid som selvstændig i klinisk praksis, når man ikke har ydernummer"*

På længere sigt er det aftalt, at ordningen også skal omfatte personer med angst<sup>15</sup>, hvilket endnu engang kan være med til øge arbejdsmængden.

---

<sup>12</sup> Kilde: Udvidelse af psykologordningen til behandling af depression (Notat, Danske Regioner, 26.05.09)

<sup>13</sup> Kilde: Depressive danskere får piller i stedet for terapi

<sup>14</sup> Kilde: Depressive danskere får piller i stedet for terapi

<sup>15</sup> Kilde: Udvidelse af psykologordningen til behandling af depression (Notat, Danske Regioner, 26.05.09)

## Psykologien i virksomheder og organisationer

### Interview med Bolette Christensen, psykolog og direktør i Dansk Industri

Psykologien er kommet til at spille en stadig større rolle i organisationer og virksomheder. Psykolog Nyt bragte tilbage i 2005 en artikelserie om organisationspsykologien, hvor man bl.a. kunne læse følgende i en af artiklerne: *"Vi ser en erhvervspsykologi i rivende vækst, hvor vores eget største problem – som vi deler med mange andre i branchen – er, at vi ikke kan imødekomme den store efterspørgsel fra kunderne i det tempo og omfang, de ønsker. Hver uge skal der tænkes kreativt for at finde gode løsninger på kundeforespørgsler og henvise, hvis det ikke er muligt selv at stille op."*<sup>16</sup>

I et interview med Bolette Christensen, psykolog og direktør i Dansk Industri, nævner hun følgende tre områder, som de dominerende inden for arbejds- og organisationspsykologien i øjeblikket:

- Arbejde med den enkelte i form af lederudvikling, individuel udvikling af medarbejdere samt coaching
- Arbejde med det organisatoriske – hele virksomheder, afdelinger mv. – omkring fx samarbejde og udvikling i forhold til en bestemt strategi
- Arbejde med trivsel – hvordan den enkelte medarbejder har det

På kortere sigt vurderer hun, at der særligt inden for trivsels- og sundhedsområdet vil ske en ændring, så der kommer større fokus på *work-life-balance*, og her vil man formentlig se en større anvendelse af psykologer.

Skellet mellem hvad der er virksomhedens problemer og hvad der er medarbejderens egne problemer er flydende og Bolette Christensen påpeger, at det i mange tilfælde vil være i virksomhedens interesse, at yde hjælp for at fastholde en god medarbejder. Hun tror, at man i de kommende år vil se denne grænse blive mere klarlagt. Som et aspekt af denne problematik nævner hun fedmetendensen, der kan komme til at spille en større rolle på virksomhedsniveau.

Hun udtaler endvidere således: *"Mange tror at det er forskellige ordninger, der er med til at gøre at medarbejderne har det godt, men det er en mistolkning – det drejer sig snarere om gode kollegaer og en god ledelse. Og der har psykologer et rigtig stort felt at gå ind på."*

Bolette Christensen fremhæver herudover globaliseringen, som en anden og mere gennemgribende udviklingstendens, der har haft stor betydning for organisationer og

---

<sup>16</sup>Kilde: Flemming Andersen, Gitte Haslebo, Jane Palm, Ulla Andersen: Erhvervspsykologi i vækst (Psykolog Nyt, 21, 2005)

virksomheder, men også vil præge den kommende udvikling på længere sigt. Hun påpeger følgende tre faktorer som væsentlige og vedvarende aspekter ved globaliseringen:

- Stigende hastighed
- Stigende krav om fleksibilitet
- Stigende kompleksitet

Allerede i dag er mange virksomheder globale og leder- og organisationsudvikling kræver derfor god forståelse for det globale. Bolette Christensen vurderer, at psykologer vil være i stand til at hjælpe virksomheder med at håndtere disse forandringer. Forandringerne kan i flere henseender komme til at påvirke psykologernes arbejdsopgaver, men således også fremme den generelle efterspørgsel på psykologers kompetencer i virksomheder og organisationer.

En implikation af globaliseringen, som er af betydning for psykologernes arbejdsopgaver, er den stigende mangfoldighed på arbejdsmarkedet. *"Der er flere ældre, der går ud af arbejdsmarkedet, og vi får færre yngre ind. Dvs. at vi får færre mennesker, der skal håndtere hele vores velfærdssamfund. Det betyder, at der vil komme andre mennesker tillandet for at arbejde. Hele arbejdet omkring mangfoldighed og være nysgerrig og åbne overfor hinanden – det gælder ikke kun det kulturelle men også det menneskelighedsmæssige – det bliver et kæmpe felt."*

Bolette Christensen vurderer, at man fremover vil se mange eksterne påvirkninger, som virksomheden ikke selv kan kontrollere. *"Hele den forandringsbølge, som vil blive ved at komme ...det at kunne håndtere og understøtte når der kommer forandringer i en virksomhed, der har psykologer rigtig meget arbejde at komme med."*

Som et sidste punkt nævner Bolette Christensen, at hun desværre oplever, at en del psykologer mangler tiltro i forhold til deres evner i forhold til at agere i private virksomheder og organisationer. Hun understreger dog, at psykologer i mange tilfælde er lige så kompetente som konkurrerende faggrupper på feltet. Problematikken ligger altså ikke i arbejdet, men i forestillingen om det og indstillingen til det. Der vil således være mange stillinger, som psykologer kan bestride, hvis der var mere åbenhed overfor at søge anderledes stillinger, hvor der ikke nødvendigvis står psykolog i stillingsopslaget.

## Selvstændige og privat ansattes besvarelser i spørgeskemaundersøgelsen

Hver tredje privatansatte psykolog har mere end et job, mens det kun er tilfældet for lidt over hver sjette selvstændige psykolog. De to grupper ligger således henholdsvis ca. 10 procentpoint over og under gennemsnit for samtlige psykologer.

*Tabel 1: Har du anden form for arbejde ved siden af din hovedbeskæftigelse?*

	Privat ansat	Selvstændig (Egen klinik, konsulent mv.)	Alle besvarelser
Nej, jeg har ikke mere end et arbejde	65 % (120)	85 % (492)	74 % (1468)
Ja, jeg har mere end et arbejde	35 % (66)	15 % (86)	26 % (525)
<b>Total</b>	<b>100 % (186)</b>	<b>100 % (578)</b>	<b>100 % (1993)</b>

For de privat ansatte er langt størsteparten af dem med bibeskæftigelse også beskæftiget som selvstændig. For de selvstændige er der derimod en bred spredning over de forskellige kategorier.

*Tabel 2: Hvilken form for arbejde har du ved siden af din primære beskæftigelse?*

	Privat ansat	Selvstændig (Egen klinik, konsulent mv.)	Alle besvarelser
Privat ansat	8 % (5)	16 % (12)	8 % (41)
Selvstændig (Egen klinik, konsulent mv.)	78 % (50)	16 % (12)	71 % (357)
Offentlig ansat i kommune	0 % (0)	11 % (8)	2 % (12)
Offentlig ansat i region	2 % (1)	12 % (9)	3 % (17)
Offentlig ansat i stat	6 % (4)	14 % (10)	5 % (25)
Andet, noter venligst:	6 % (4)	31 % (23)	10 % (49)
<b>Total</b>	<b>100 % (64)</b>	<b>100 % (74)</b>	<b>100 % (501)</b>

Over halvdelen af de privat ansatte psykologer arbejder i hovedstaden, hvorved fordelingen adskiller sig markant i forhold til fordelingen for samtlige psykologer. I modsætning til dette svarer fordelingen blandt de selvstændige stort set til fordelingen for samtlige psykologer.

Tabel 3: Hvor i landet arbejder du?

	Privat ansat	Selvstændig (Egen klinik, konsulent mv.)	Alle besvarelser
Nordjylland	3 % (6)	7 % (41)	7 % (140)
Midtjylland	18 % (33)	26 % (149)	25 % (508)
Syddanmark	11 % (20)	16 % (93)	16 % (311)
Hovedstaden	58 % (108)	35 % (204)	37 % (750)
Øvrig Sjælland med øer	10 % (18)	16 % (91)	14 % (285)
Udenfor Danmark	1 % (2)	1 % (3)	0 % (9)
<b>Total</b>	<b>100 % (187)</b>	<b>100 % (581)</b>	<b>100 % (2003)</b>

De selvstændige arbejder generelt færre timer end andre psykologer – knap hver fjerde arbejder på deltid. Et bud på en årsag til dette kunne være, at mange ældre psykologer slutter deres arbejdsliv af som selvstændige med deltidsbeskæftigelse. Til gengæld er der hos de privat ansatte en lidt større andel end gennemsnittet, der svarer at de arbejder mere end fuldtid.

Tabel 4: Vil du vurdere at din arbejdsmængde svarer til... (Hvis du også har bibeskæftigelse bedes du svare samlet for både hoved- og bibeskæftigelse)

	Privat ansat	Selvstændig (Egen klinik, konsulent mv.)	Alle besvarelser
Mere end fuldtid	47 % (87)	37 % (216)	41 % (820)
Fuldtid (ca. 37 timer)	39 % (72)	39 % (224)	44 % (871)
¾ tid (ca. 30 timer)	12 % (23)	16 % (92)	12 % (248)
½ tid (ca. 18 timer)	2 % (4)	5 % (27)	2 % (38)
Mindre end halvtid	0 % (0)	3 % (20)	1 % (22)
Ved ikke	1 % (1)	0 % (1)	0 % (2)
<b>Total</b>	<b>100 % (187)</b>	<b>100 % (580)</b>	<b>100 % (2001)</b>

Tabel 5 bekræfter, at det er særligt de ældre psykologer, der arbejder som selvstændige, således er 65 % af psykologerne over 65 år selvstændige, mens tallet er 41 % for aldersgruppen 55-64 år.

Tabel 5: Hvad er din nuværende arbejdssituation? (Hvis du bestrider flere jobs, bedes du vælge din hovedbeskæftigelse.)

	Op til 34 år	35 - 44 år	45 - 54 år	55 - 64 år	65 år og derover
<b>Privat ansat</b>	12 % (46)	11 % (56)	9 % (44)	7 % (39)	6 % (5)
<b>Selvstændig (Egen klinik, konsulent mv.)</b>	8 % (32)	20 % (100)	34 % (174)	41 % (227)	65 % (52)
<b>Offentlig ansat i kommune</b>	44 % (169)	34 % (171)	34 % (172)	38 % (210)	18 % (14)
<b>Offentlig ansat i region</b>	27 % (104)	28 % (140)	19 % (94)	9 % (51)	5 % (4)
<b>Offentlig ansat i stat</b>	8 % (29)	7 % (34)	5 % (24)	4 % (21)	6 % (5)
<b>Total</b>	<b>100 % (380)</b>	<b>100 % (501)</b>	<b>100 % (508)</b>	<b>100 % (548)</b>	<b>100 % (80)</b>

For både de selvstændige og de privatansatte psykologer er holdningen at en større andel end for alle psykologer, at arbejdsbelastningen er tilpas og samtidig færre at den er for stor. En lidt større andel af de selvstændige svarer, at de finder arbejdsbelastningen for lille.

Tabel 6: Er du generelt tilfreds med din nuværende arbejdsbelastning?

	Privat ansat	Selvstændig (Egen klinik, konsulent mv.)	Alle besvarelser
<b>Ja, arbejdsbelastningen er tilpas</b>	74 % (138)	74 % (428)	66 % (1321)
<b>Nej, arbejdsbelastningen er for stor</b>	23 % (42)	19 % (109)	31 % (611)
<b>Nej, arbejdsbelastningen er for lille</b>	3 % (6)	7 % (40)	3 % (63)
<b>Total</b>	<b>100 % (186)</b>	<b>100 % (577)</b>	<b>100 % (1995)</b>

Tendensen i opfattelsen af udviklingen i arbejdsopgaver er den samme for de to grupper. Begge mener i mindre grad end gennemsnittet for psykologer, at antallet af arbejdsopgaver er udvidet, dog er der stadig tale om knap halvdelen. Til gengæld svarer de i større grad at antallet er mindsket. Dette kunne tænkes at hænge sammen med finanskrisen.

I forbindelse med spørgsmålet var der mulighed for at uddybe sit svar. Disse besvarelser er vedlagt som bilag.

Tabel 7: Mener du at mængden af arbejdsopgaver på dit arbejdsfelt har ændret sig over de seneste par år?

	Privat ansat	Selvstændig (Egen klinik, konsulent mv.)	Alle besvarelser
<b>Antallet af arbejdsopgaver er udvidet</b>	46 % (85)	46 % (260)	56 % (1091)
<b>Antallet af arbejdsopgaver ca. det samme</b>	33 % (61)	34 % (195)	28 % (550)
<b>Antallet af arbejdsopgaver er mindsket</b>	9 % (16)	9 % (52)	4 % (82)
<b>Ved ikke</b>	13 % (24)	10 % (59)	12 % (236)
<b>Total</b>	<b>100 % (186)</b>	<b>100 % (566)</b>	<b>100 % (1959)</b>

Tilsvarende mener relativt større andele af de to grupper, at efterspørgslen er blevet mindre. Dette gælder særligt for de privat ansatte, hvilket understøtter tesen om finanskrisens indflydelse. Det er dog vigtigt at pointere, at omkring 85 % mener at efterspørgslen enten er den samme eller større, hvoraf langt de fleste mener den er blevet større. Der er altså ikke isoleret set tale om nogen negativ tendens, men blot en mere negativ tendens end for de øvrige psykologer.

Ligeledes her er der åbne besvarelser vedlagt som bilag.

Tabel 8: Mener du at efterspørgslen på psykologarbejde indenfor dit arbejdsfelt har ændret sig over de seneste par år?

	Privat ansat	Selvstændig (Egen klinik, konsulent mv.)	Alle besvarelser
<b>Efterspørgslen er blevet mindre</b>	11 % (21)	8 % (47)	5 % (109)
<b>Efterspørgslen er ca. den samme</b>	30 % (55)	27 % (155)	25 % (490)
<b>Efterspørgslen er blevet større</b>	45 % (84)	56 % (320)	60 % (1187)
<b>Ved ikke</b>	14 % (26)	9 % (53)	10 % (205)
<b>Total</b>	<b>100 % (186)</b>	<b>100 % (575)</b>	<b>100 % (1991)</b>

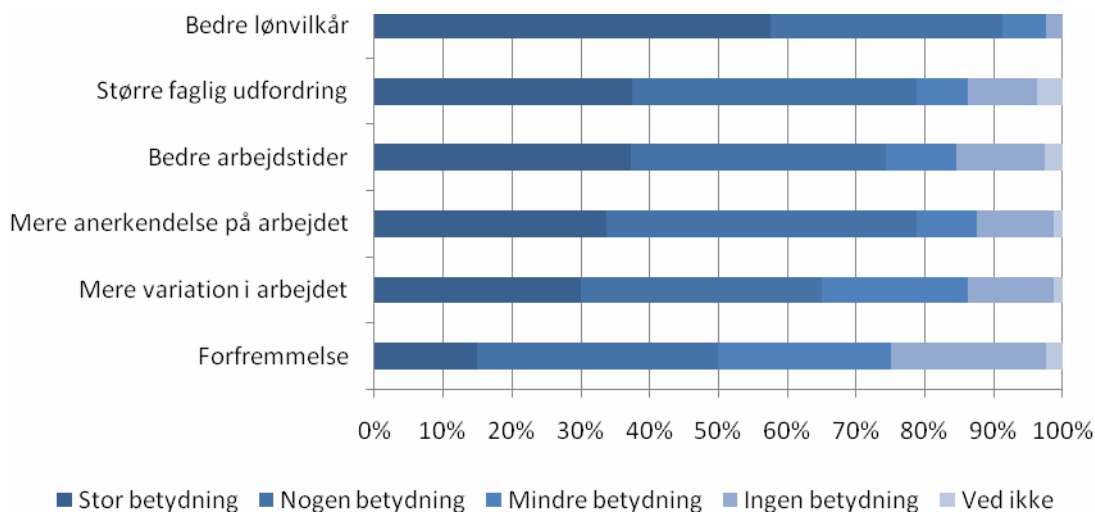
En relativ stor andel (27 %) af de selvstændige forventer at arbejde mindre inden for de næste fem år. Dette skal dog formentlig ses i lyset af, at en stor del af de selvstændige befinder sig i den ældre medlemsgruppe, som det fremgik tidligere.

Tabel 9: Hvordan forventer du, at din arbejdssituation vil udvikle sig omfangsmæssigt indenfor de næste 5 år?

	Privat ansat	Selvstændig (Egen klinik, konsulent mv.)	Alle besvarelser
<b>Forventer at arbejde mere</b>	15 % (28)	11 % (61)	16 % (319)
<b>Forventer at arbejde omtrent det samme som nu</b>	71 % (131)	60 % (347)	65 % (1294)
<b>Forventer at arbejde mindre</b>	11 % (21)	27 % (158)	16 % (318)
<b>Ved ikke</b>	3 % (5)	2 % (11)	3 % (61)
<b>Total</b>	<b>100 % (185)</b>	<b>100 % (577)</b>	<b>100 % (1992)</b>

Nedenfor i figur 1 og den tilhørende tabel 10, ses de privatansattes vurdering af forskellige motivationsfaktorer i forhold til at ville arbejde mere. *Bedre lønvilkår* er den af de seks faktorer, som klart flest angiver som havende stor betydning. I modsætning til de offentligt ansatte, som sættes i fokus senere, spiller *Mere anerkendelse på arbejdet* ikke så stor en rolle.

Figur 1: I Dansk Psykolog Forening vurderer vi, at der i de kommende år kan blive mangel på psykologer. I denne forbindelse vil vi gerne høre, hvad der kunne motivere dig til at arbejde mere. Hvor stor betydning har følgende faktorer? (Privat ansatte)



Tabel 10: I Dansk Psykolog Forening vurderer vi, at der i de kommende år kan blive mangel på psykologer. I denne forbindelse vil vi gerne høre, hvad der kunne motivere dig til at arbejde mere. Hvor stor betydning har følgende faktorer?(Privat ansatte)

	<b>Forfremme lse</b>	<b>Mere variation i arbejdet</b>	<b>Mere anerkende lse på arbejdet</b>	<b>Bedre arbejdstid er</b>	<b>Større faglig udfordring</b>	<b>Bedre lønvilkår</b>
<b>Stor betydning</b>	15 % (12)	30 % (24)	34 % (27)	37 % (29)	38 % (30)	58 % (46)
<b>Nogen betydning</b>	35 % (28)	35 % (28)	45 % (36)	37 % (29)	41 % (33)	34 % (27)
<b>Mindre betydning</b>	25 % (20)	21 % (17)	9 % (7)	10 % (8)	8 % (6)	6 % (5)
<b>Ingen betydning</b>	23 % (18)	13 % (10)	11 % (9)	13 % (10)	10 % (8)	3 % (2)
<b>Ved ikke</b>	3 % (2)	1 % (1)	1 % (1)	3 % (2)	4 % (3)	0 % (0)
<b>Total</b>	<b>100 % (80)</b>	<b>100 % (80)</b>	<b>100 % (80)</b>	<b>100 % (78)</b>	<b>100 % (80)</b>	<b>100 % (80)</b>

## *Den offentlige sektor*

### **Regionerne**

#### **Nye specialistuddannelser i psykiatrien**

Psykiatrien har i længere tid været presset ved et stigende antal af henvisninger og mange ledige psykiaterstillinger, hvilket har resulteret i lange ventelister. Herudover viser en prognose fra 2007, at der vil komme fald i antallet af speciallæger i psykiatrien frem til 2020 og herved en øget mangel på ekspertise. Endelig forøges presset af behandlingsgarantien. I kølvandet på denne situation har regionerne oprettet to nye specialistuddannelser for autoriserede psykologer, som er rettet mod henholdsvis voksenpsykiatrien og børne- og ungdomspsykiatrien. Psykologer vil således fremover kunne varetage flere opgaver i begge grene af psykiatrien og herved være med til at udvide behandlingskapaciteten.

Målsætningen er, at der årligt skal etableres 30 uddannelsesforløb i voksenpsykiatrien og 15 uddannelsesforløb i børne- og ungdomspsykiatrien fordelt på de fem regioner. Niveauet for antallet af uddannelsesforløb vurderes årligt i Det Nationale Råd for Specialpsykologuddannelsen på baggrund af behovet fra regionerne. Antallet forventes dog øget, i takt med at organiseringen af uddannelsen bliver systematiseret på de enkelte psykiatriske enheder og der bliver uddannet tilstrækkeligt mange specialpsykologer, som kan påtage sig ansvaret for yderligere uddannelsessøgende psykologer<sup>17</sup>.

Uddannelserne vil have en varighed af fire år, fordelt i to dele - et år på en introduktionsuddannelse og tre år på en hoveduddannelse. Begge dele af uddannelsen vil veksle mellem det teoretiske og kliniske, således at de pågældende personer indgår i arbejdsprocessen undervejs. Alle psykologer med autorisation kan søge om godkendelse til uddannelsen, herudover kan psykologer med ansættelse i psykiatrien og specialistuddannelse søge om meritvurdering.

Merituddannelserne vil begynde i løbet af efteråret 2010 og de første ordinære uddannelsesforløb har ansættelsesstart fra den 1. april 2011. Af hensyn til frafald vil der i første omgang blive optaget henholdsvis 20 og 40 psykologer på introduktionsforløbene i børne- og ungdomspsykiatrien og voksenpsykiatrien. Optagelsesantallet på hoveduddannelsen forventes reguleret, så der ikke opstår tomme pladser eller kø<sup>18</sup>.

---

<sup>17</sup>Kilde: Ib Andersen: Specialpsykolog i psykiatrien (Psykolog Nyt, 4, 2010)

<sup>18</sup>Kilde: En ny uddannelse i psykiatrien - Uddannelsen af specialpsykologer (Danske Regioner)

Der har allerede vist sig stor interesse for uddannelserne. Ved ansøgningsfristen for meritansøgning, den 1. maj 2010, var der således modtaget over 200 meritansøgninger.

Fra 2001 til 2008 er antallet af psykologer i psykiatrien steget med ca.70%<sup>19</sup> og indførslen af de nye uddannelser skaber grobund for en fortsat stigning.

Ideen med at skabe ligestilling mellem psykologer og psykiatere i psykiatrien er dog ikke ny, idet man i længere tid har haft lignende modeller i de andre skandinaviske lande. I Norge og Sverige har man siden henholdsvis 2001 og 1998 haft en lovfæstet ligestilling med få undtagelser mellem psykiateres og psykologers rettigheder inden for psykiatrien. I Norge har vedtagelsen af denne lov betydet en markant fremgang i antallet af psykologer – fra 1998 til 2007 var lidt over en fordobling i antallet af psykologer, fra 1009 til 2031<sup>20</sup>. Herved er antallet psykologer større end antallet af læger. Antallet af psykologer i psykiatrien i Sverige er tilsvarende højt. I sammenligning med vores nabolande synes der således at være et stort potentiale på psykiatriområdet.

## **Interview med Tommy Kjelsgaard, kontorchef i Danske Regioner**

Specialpsykologuddannelsen skal ifølge Tommy Kjelsgaard både ses som et rekrutteringsværktøj til at nedbringe ventelisterne samt en måde at opkvalificere kompetencerne i psykiatrien på.

Muligheden for større ansvar og flere forskellige arbejdsopgaver vil formentlig være med til at gøre psykiatriområdet mere attraktivt for psykologer i fremtiden. Tommy Kjelsgaard udtaler således også, at uddannelsen er en klar karrieremulighed, og at der således er en forventning om, at man vil kunne tiltrække nogen af de dygtigste psykologer.

Ventelisterne afspejler en kæmpe arbejdsbyrde, som psykiatrien står overfor. Tommy Kjelsgaard understreger, at specialpsykologuddannelsen ikke vil kunne fjerne ventelisterne i et 'snuetag': *"det bliver et langvarigt træk, med konstant fokus på at udvide kapaciteten i psykiatrien."* Han fortsætter med denne beskrivelse af situationen: *"Den udfordring vi står overfor er stor. Der er mange, der går ubehandlet rundt i dag. Så de ventelister vi ser i øjeblikket er desværre kun toppen af isbjerget. Hvis vi fjernede dem i løbet af i morgen ville der opstå en ny."*

Tommy Kjelsgaard forventer, at der i de kommende år vil blive ansat væsentlig flere psykologer i psykiatrien, ikke kun igennem uddannelsen, men også helt alment.

---

<sup>19</sup> Kilde: Regionernes økonomi og aktiviteter på psykiatriområdet 2008 (Danske Regioner) og Behandlingsgaranti i psykiatrien - udfordringer og muligheder (Danske Regioner)

<sup>20</sup> Kilde: Norske psykologer førende i Norden (Bedre psykiatri, nr. 3, 2008)

*"Den her position de nu får, ved at blive specialpsykolog, der er jeg ret sikker på at de bliver en central spiller i de kommende års udfordring i psykiatrien. I dag er der ikke så mange psykologer ansat, men jeg tror at vi i de kommende år vil se, at der bliver ansat rigtig mange psykologer i psykiatrien for at klare nogen af de udfordringer vi står overfor."*

Med specialpsykologuddannelsen vil psykologerne komme til at spille en mere central rolle i psykiatrien: *"Vi forestiller os at de [psykologerne] skal være en central aktør i både udrednings- og behandlingsdelen."*

Inden for børne- og ungdomspsykiatrien har man gennemsnitligt omkring 1,1 – 1,2 % af en børne/ungdomsårgang i behandling. Tommy Kjelsgaard regner med at de skal op på omkring 2 % af en årgang. På nuværende tidspunkt prioriterer man således, at man tager dem i behandling først, som er ramt hårdest og nedprioriterer dem, der ikke har behov for akutbehandling.

I voksenpsykiatrien har man koncentreret sig meget om det psykotiske område. Tommy Kjelsgaard mener, at man i de kommende år formentlig vil se et voksende antal af tilbud på det ikke-psykotiske område. *"Inden for de sidste 5-10 år har man erkendt, at det ikke-psykotiske område også er et område man skal behandle. Grunden til at man nok har været lidt nervøs for at tage fat i det er, at det er rigtig mange mennesker det handler om."* Han vurderer i denne sammenhæng, at det virkelig er et område, hvor man vil kunne bruge psykologernes kompetencer.

*"Vi arbejder meget hårdt på, at psykiatrien kommer op på de samme vækstrater som man har i somatikken også gerne lidt højere for vi halter bagud."* Han nævner dog videre, at det er svært at få penge til udvidelser i det offentlige grundet den økonomiske krise.

I aftalen fra d. 26. oktober 2009 om satspuljen på sundhedsområdet for 2010-2013 er der dog givet et økonomisk bidrag på 818,2 mio. kr. over 4 år til handlingsplanen for en styrket indsats for sindslidende<sup>21</sup>.

Udover psykiatrien nævner TommyKjelsgaard, at man i dag har større fokus på at behandle det hele menneske. Man er således begyndt at ansætte psykologer på afdelinger, som har med livstruende sygdomme at gøre. Tommy Kjelsgaard tror, at denne tendens vil blive forstærket i de kommende år, hvor man vil se en større brug af samtaleterapi til folk der udsættes for en livstruende sygdomme og deres pårørende.

Et andet ikke-psykiatrisk område, som han fremhæver, er de sociale institutioner, der har med psykisk syge og unge kriminelle at gøre. En større opmærksomhed omkring anvendelsen af psykologers kompetencer i denne sammenhæng vil betyde en stigning

---

<sup>21</sup>Kilde: Aftale om satspuljen på sundhedsområdet for 2010-2013  
[http://www.sum.dk/Puljer//~/media/Filer%20-%20dokumenter/Satspuljeaftale\\_paa\\_sundhedsomraadet\\_2010-2013.ashx](http://www.sum.dk/Puljer//~/media/Filer%20-%20dokumenter/Satspuljeaftale_paa_sundhedsomraadet_2010-2013.ashx)

i antallet af psykologer der bliver ansat. Dette er bl.a. blevet aktuelt ved, at man har lavet screenings på de sikrede institutioner, på unge der afventer dom, som viste at 50 %<sup>22</sup> havde en psykisk sygdom. *"Der tror jeg, man erkender i større og større omfang, at der er nogle psykologiske problemstillinger man er nødt til at rede ud, og der tror jeg simpelthen at psykologerne har nogle redskaber de helt klart kan bidrage med. Og der forventer vi sådan set, at der vil komme psykologbistand ind i – enten om det er nogen man køber til eller ansætter på institutionen."*

## **Kommunerne**

Kommunerne har inden for de senere år oplevet markante forandringer. Dels er der med strukturreformen i 2007 sket ændringer i vilkårene for både borgerne og de kommunalt ansatte. Herudover er mange kommuner pressede på økonomien – særligt i kølvandet på finanskrisen.

Omkring 34 % af de beskæftigede psykologer er kommunalt ansatte, hvilket gør kommunerne til det felt, hvor flest psykologer er beskæftiget.

I maj 2009 foretog konsulentvirksomheden *Rådgivende Sociologeren* spørgeskemaundersøgelse blandt de kommunalt ansatte psykologer, med ca. 1200 besvarelser. Undersøgelsen viste, at 82 % af psykologerne udtrykte, at deres arbejdsplads var blevet omstruktureret som følge af strukturreformen – typisk i form af forstørrede enheder. Kun meget få respondenter mente, at det ingen betydning havde haft, mens 19 % mente, at det havde en positiv betydning, 17 % at det havde en negativ betydning og 28 % at det var hverken entydigt positivt eller negativt.

Herudover viste undersøgelsen, at der generelt var en høj tilfredshed med jobbet – 72 % af de kommunalt ansatte psykologer var tilfreds eller meget tilfredse med deres job. Der viste sig en høj grad af motivation – på baggrund af forskellige faktorer blev 81 % karakteriseret som højt motiverede.

Et af de helt store områder inden for den kommunale anvendelse af psykologer er PPR-området. Formanden for PPF, Bjarne Nielsen Nielsen, vurderer, at der ca. er 1200 beskæftigede psykologer inden for PPR-området. PPR er i den seneste tid kommet i politikernes søgelys pga. kommunernes pressede økonomi. Den pressede danske økonomi betyder, at kommunerne bliver nødt til at foretage prioriteringer og omstillinger for at leve op til de overordnede rammer for den kommunale økonomi. Dette har præget den nyligt indgåede økonomiaftale, *Aftale om kommunernes økonomi for 2011*, mellem KL og regeringen, hvor det bl.a. er blevet vedtaget, at udgifterne til specialundervisning skal reduceres.

---

<sup>22</sup>En nyere dansk undersøgelse af 100 varetægtsfængslede 15-17-årige viser, at hele 69 % har en psykiatrisk diagnose.

Kilde: [http://www.sum.dk/Aktuelt/Publikationer/psykisk\\_sygdom/Kapitel%206.aspx](http://www.sum.dk/Aktuelt/Publikationer/psykisk_sygdom/Kapitel%206.aspx)

I forbindelse med økonomiaftalerne for 2009 og 2010 blev der igangsat et udvalgsarbejde, hvor der blev fokuseret på grundlaget for styringen og ressourceforbruget på specialundervisningsområdet. Ud fra dette arbejde blev det skønnet, at ca. 14 % af eleverne modtager specialundervisning og at udgifterne til specialundervisningsområdet (bl.a. PPR) har beløbet sig til ca. 13. mia. kr. om året, hvilket svarer til knap 30 % af de samlede udgifter til folkeskolen<sup>23</sup>. Sammenligninger med Finland og Sverige viste, at elevandelen som modtager specialundervisning er forholdsvis høj i Danmark<sup>24</sup>. På denne baggrund arbejdes der derfor mod en mindre grad af udskillelse, hvilket skal være med til at reducere ressourceforbruget. Dette rammer PPR, idet en af målsætningerne i *Aftale om kommunernes økonomi for 2011* lyder således: "Gøre Pædagogisk Psykologisk Rådgivning mere efterspørgselsstyret."<sup>25</sup>

I 2007 foretog PPF en analyse<sup>26</sup>, hvor 45,4 % af de adspurgte PPR-psykologer svarede, at de har en ventetid ud over 2 måneder, mens 17,5 % havde en ventetid på 6 – 12 måneder. Herudover nævnes det, at omfanget af arbejdsopgaver for PPR-psykologer er blevet større. En del af rapportens konklusion lyder således:

*"Ventetiden kan ikke formodes gradvist at blive mindre, samtidig med at PPR i forbindelse med ændringer af folkeskoleloven og udlægning af opgaver til kommunerne har fået tillagt et betragteligt antal nye opgaver – vidtgående specialundervisning, småbørn, efterskoler, afsluttende prøver og nationale tests. Disse nye opgaver vedrører alle faglige vurderinger af enkeltbørn, og de fleste af opgaverne har samtidig en fast deadline for udtalelse."*<sup>27</sup>

Analysen viste endvidere, at den lave grad af krav fra central side til kommunernes PPR-betjening siden 1980'erne har betydet, at der i dag er store forskelle mellem kommunerne. Dette fremstod også klart af en analyse foretaget af PPF i 2007. En af de store forskelle er bl.a. antallet af ansatte i forhold til antallet af borgere i kommunen, hvilket ikke har ændret sig med strukturreformen - der er 6 gange så mange psykologer i den kommune med relativt flest i forhold til den med relativt færrest PPR-psykologer.

Bjarne Nielsen Nielsen peger i et interview på flere forhold, som indikerer, at PPR går en relativt svær periode i møde.

---

<sup>23</sup> Kilde: Undervisningsministeriet (02.06.10)

<http://www.uvm.dk/Uddannelse/Folkeskolen/Om%20folkeskolen/Nyheder/Folkeskolen/Udd/Folke/2010/Jun/100602%20Regeringen%20og%20KL%20er%20enige%20om%20at%20arbejde%20for%20oeget%20inklusion%20i%20folkeskolen.aspx>

<sup>24</sup> Kilde: 84.000 elever får specialtimer (Jyllands-Posten, 02.06.10)<http://jp.dk/indland/article2085503.ece>

<sup>25</sup> Kilde: *Aftale om kommunernes økonomi for 2011* (s. 16)

[http://www.kl.dk/ImageVault/Images/id\\_42975/ImageVaultHandler.aspx](http://www.kl.dk/ImageVault/Images/id_42975/ImageVaultHandler.aspx)

<sup>26</sup> Pædagogisk Psykologisk Rådgivning i Danmark (2007)

<http://www.skolepsykolog.dk/da/PPR%20Rapport%202007.aspx>

<sup>27</sup> Pædagogisk Psykologisk Rådgivning i Danmark (s. 17, 2007)

Inden for de seneste år er der sket en forandring hen imod, at man forsøger at forebygge mere: *"Opgaven har været der hele tiden, men i takt med at det er blevet tydeligere for politikerne, at udskillelse af børn er dyrt, så bliver der øget pres på PPR's konsultative opgaver."* Bjarne Nielsen mener at den manglende centrale styring kombineret med kravet om mere fokus på normalundervisningen nogle steder kan skabe problemer: *"De steder hvor PPR ikke er meget aktive og velanskrevne og ikke er godt inde i processen med at fokusere på normalundervisningen, de steder hvor PPR stadigvæk arbejder med ventelister og stadig arbejder meget traditionelt – det er typisk de steder, hvor der er få psykologer – de vil få det svært i de kommende år."*

Han mener, at der hersker et pres på skolerne i form af international sammenligning, tests og udsagnet om at vi har verdens dyreste folkeskole, men ikke den bedste. Dette er med til at skabe øget fokus på de børn, der har problemer og dermed PPR-psykologernes arbejde. Herudover udfordres psykologerne af en stigende tillid til læger og naturvidenskaben: *"Vi er inde i en periode, hvor der er meget stor tiltro til naturvidenskabelige forklaringer, dvs. at hovedforklaringer på nogen af de her børns vanskeligheder en lægelig diagnose. Sådan var det jo ikke for 15 år siden. Derfor skal de henvises til specialister. De tror mere på psykiaterne end PPR-psykologerne."*

Bjarne Nielsen tror at man i de kommende 5-10 år vil se en række kommuner afprøve forskellige metoder på området. Han nævner, at man fra politisk hold har overvejet at flytte ansvaret for PPR-betjeningen fra kommunerne til skoleledelserne, som så selv vil kunne administrere pengene. Dette vil kunne få negative konsekvenser for PPR: *"De steder hvor PPR ikke er i kridthuset hos skolelederne, vil der så være mulighed for at blive afskediget til fordel for at ansætte sin egen konsulent eller man køber en privatpsykolog – det er nogen af de bolde der er i luften i øjeblikket. (...) Det kræver en lovændring og derfor vil vi selvfølgelig sætte fokus på at forklare, at den går altså ikke."*

## Offentligt ansattes besvarelser i spørgeskemaundersøgelsen

Særligt blandt de offentligt ansatte i staten og regionerne er der mange, der har mere end et arbejde. Her har ca. 2 ud af 5 mere end et job, mens det for de kommunalt ansatte drejer sig om hver fjerde.

*Tabel 11: Har du anden form for arbejde ved siden af din hovedbeskæftigelse?*

	Offentlig ansat i kommune	Offentlig ansat i region	Offentlig an
<b>Nej, jeg har ikke mere end et arbejde</b>	75 % (549)	63 % (244)	57 % (63)
<b>Ja, jeg har mere end et arbejde</b>	25 % (180)	37 % (145)	43 % (48)
<b>Total</b>	<b>100 % (729)</b>	<b>100 % (389)</b>	<b>100 % (111)</b>

Ikke overraskende er langt de fleste af dem med flere jobs selvstændige i deres sekundære beskæftigelse. Herudover er der særligt tale om private ansættelser.

Tabel 12: Hvilken form for arbejde har du ved siden af din primære beskæftigelse?

	Offentlig ansat i kommune	Offentlig ansat i region	Offentlig ansat i stat
Privat ansat	8 % (15)	4 % (5)	9 % (4)
Selvstændig (Egen klinik, konsulent mv.)	77 % (137)	88 % (124)	76 % (34)
Offentlig ansat i kommune	1 % (2)	1 % (2)	0 % (0)
Offentlig ansat i region	3 % (6)	1 % (1)	0 % (0)
Offentlig ansat i stat	4 % (7)	1 % (2)	4 % (2)
Andet, noter venligst:	6 % (10)	5 % (7)	11 % (5)
<b>Total</b>	<b>100 % (177)</b>	<b>100 % (141)</b>	<b>100 % (44)</b>

Tabellen nedenfor viser hvor i landet de offentligt ansatte psykologer har deres arbejdsplads.

Tabel 13: Hvor i landet arbejder du?

	Offentlig ansat i kommune	Offentlig ansat i region	Offentlig ansat i stat	Allt
Nordjylland	8 % (60)	7 % (28)	4 % (5)	7 % (33)
Midtjylland	25 % (186)	30 % (116)	21 % (24)	25 % (116)
Syddanmark	17 % (127)	15 % (58)	12 % (13)	16 % (73)
Hovedstaden	31 % (229)	37 % (144)	58 % (65)	37 % (166)
Øvrig Sjælland med øer	18 % (129)	11 % (44)	3 % (3)	14 % (66)
Udenfor Danmark	0 % (2)	0 % (0)	2 % (2)	0 % (0)
<b>Total</b>	<b>100 % (733)</b>	<b>100 % (390)</b>	<b>100 % (112)</b>	<b>100 % (1235)</b>

Andelen af statsansatte, som vurderer, at de arbejder mere end fuldtid er hele 17 procentpoint større end den gennemsnitlige andel blandt psykologerne. Psykologerne i kommunerne og regionerne lægger sig tilnærmelsesvis op af fordelingen for alle psykologerne.

Tabel 14: Vil du vurdere at din arbejdsmængde svarer til... (Hvis du også har bibeskæftigelse bedes du svare samlet for både hoved- og bibeskæftigelse)

	Offentlig ansat i kommune	Offentlig ansat i region	Offentlig ansat i stat	Alle b
<b>Mere end fuldtid</b>	40 % (295)	40 % (157)	58 % (65)	41 %
<b>Fuldtid (ca. 37 timer)</b>	49 % (356)	47 % (181)	34 % (38)	44 %
<b>¾ tid (ca. 30 timer)</b>	11 % (77)	13 % (49)	6 % (7)	12 %
<b>½ tid (ca. 18 timer)</b>	1 % (4)	0 % (1)	2 % (2)	2 % (3)
<b>Mindre end halvtid</b>	0 % (1)	0 % (1)	0 % (0)	1 % (2)
<b>Ved ikke</b>	0 % (0)	0 % (0)	0 % (0)	0 % (2)
<b>Total</b>	<b>100 % (733)</b>	<b>100 % (389)</b>	<b>100 % (112)</b>	<b>100 %</b>

2 ud af 5 psykologer i kommunerne er utilfredse med deres nuværende arbejdsbelastning, idet de mener den er for stor. Til sammenligning følte 50 % i 2009-undersøgelsen, at de i høj grad eller meget høj grad var belastet af arbejdsmængden. Andelen er lidt mindre i regionerne. Trods den store andel af statsansatte, som vurderer at de arbejder mere end fuldtid, er de ikke markant mindre tilfredse med deres arbejdsbelastning end de øvrige psykologer.

Tabel 15: Er du generelt tilfreds med din nuværende arbejdsbelastning?

	Offentlig ansat i kommune	Offentlig ansat i region	Offentlig ansat i stat
<b>Ja, arbejdsbelastningen er tilpas</b>	58 % (428)	66 % (256)	63 % (71)
<b>Nej, arbejdsbelastningen er for stor</b>	40 % (296)	32 % (124)	36 % (40)
<b>Nej, arbejdsbelastningen er for lille</b>	1 % (8)	2 % (8)	1 % (1)
<b>Total</b>	<b>100 % (732)</b>	<b>100 % (388)</b>	<b>100 % (112)</b>

Psykologer i kommunerne og regionerne mener i højere grad end de øvrige psykologer, at antallet af arbejdsopgaver er blevet udvidet. Omkring 3 ud af 5 psykologer i det offentlige mener at antallet af arbejdsopgaver er udvidet.

Tabel 16: Mener du at mængden af arbejdsopgaver på dit arbejdsfelt har ændret sig over de seneste par år?

	Offentlig ansat i kommune	Offentlig ansat i region	Offentlig ansat i stat
<b>Antallet af arbejdsopgaver er udvidet</b>	63 % (445)	62 % (238)	57 % (65)
<b>Antallet af arbejdsopgaver ca. det samme</b>	24 % (168)	25 % (96)	27 % (31)
<b>Antallet af arbejdsopgaver er mindsket</b>	1 % (7)	1 % (4)	3 % (3)
<b>Ved ikke</b>	13 % (92)	12 % (47)	13 % (15)
<b>Total</b>	<b>100 % (712)</b>	<b>100 % (385)</b>	<b>100 % (112)</b>

I tråd med det forrige spørgsmål mener en tilsvarende andel at efterspørgslen på psykologarbejde er blevet større indenfor deres arbejdsfelt. Særligt blandt de

kommunalt ansatte er der en tilbøjelighed til at mene, at efterspørgslen er blevet større.

Tabel 17: Mener du at efterspørgslen på psykologarbejde indenfor dit arbejdsfelt har ændret sig over de seneste par år?

	Offentlig ansat i kommune	Offentlig ansat i region	Offentlig ansat i i
<b>Efterspørgslen er blevet mindre</b>	3 % (21)	4 % (15)	4 % (5)
<b>Efterspørgslen er ca. den samme</b>	20 % (150)	25 % (96)	30 % (34)
<b>Efterspørgslen er blevet større</b>	66 % (482)	61 % (237)	57 % (64)
<b>Ved ikke</b>	11 % (79)	10 % (38)	8 % (9)
<b>Total</b>	<b>100 % (732)</b>	<b>100 % (386)</b>	<b>100 % (112)</b>

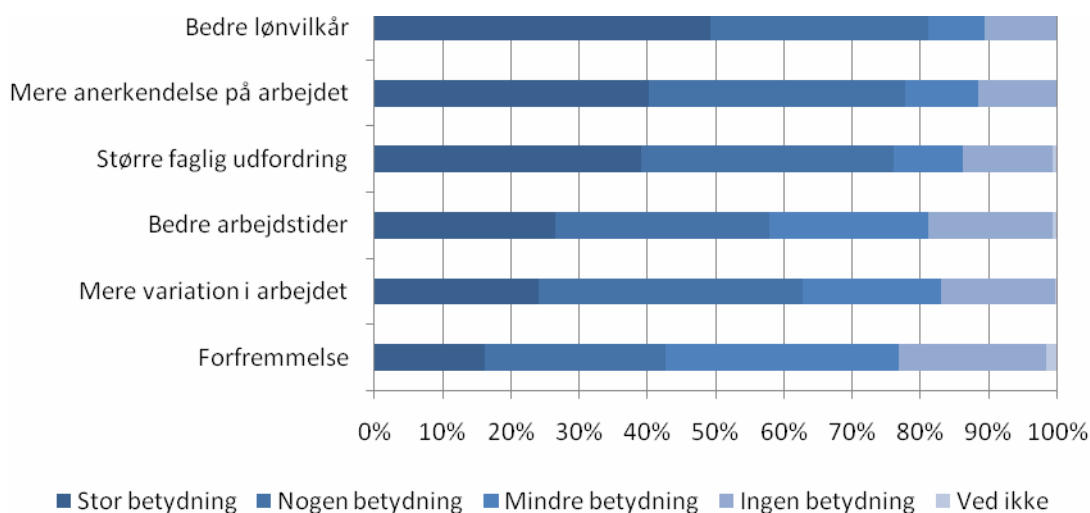
Langt de fleste forventer at arbejde det samme som nu. Dog forventer hver femte af de ansatte i kommunerne og regionerne at arbejde mere inden for de næste 5 år. Mens kun 8 % i regionerne forventer at arbejde mindre, hvilket er kun er en halv så stor andel sammenlignet med alle psykologerne. For psykologerne samlet set udligner antallet af personer, som forventer at arbejde mere, antallet af personer som forventer at arbejde mindre.

Tabel 18: Hvordan forventer du, at din arbejdssituation vil udvikle sig omfangsmæssigt indenfor de næste 5 år?

	Offentlig ansat i kommune	Offentlig ansat i region
<b>Forventer at arbejde mere</b>	19 % (141)	19 % (75)
<b>Forventer at arbejde omtrent det samme som nu</b>	64 % (471)	69 % (268)
<b>Forventer at arbejde mindre</b>	12 % (90)	8 % (32)
<b>Ved ikke</b>	4 % (29)	3 % (12)
<b>Total</b>	<b>100 % (731)</b>	<b>100 % (387)</b>

Figur 1 og den tilhørende tabel 19 viser de kommunalt ansattes vurdering af forskellige motivationsfaktorer i forhold til at ville arbejde mere. *Bedre lønvilkår* er den af de seks faktorer, som flest 'rater' som havende stor betydning. Denne er dog skarpt efterfulgt af *Mere anerkendelse på arbejdet* og *Større faglig udfordring*.

Figur 2: I Dansk Psykolog Forening vurderer vi, at der i de kommende år kan blive mangel på psykologer. I denne forbindelse vil vi gerne høre, hvad der kunne motivere dig til at arbejde mere. Hvor stor betydning har følgende faktorer? (Ansatte i kommunerne)

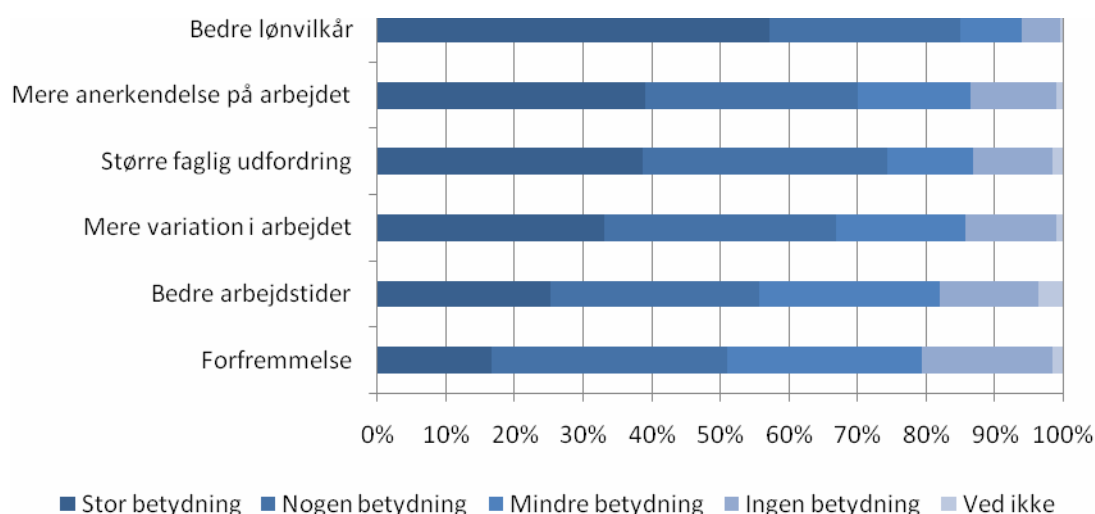


Tabel 19: I Dansk Psykolog Forening vurderer vi, at der i de kommende år kan blive mangel på psykologer. I denne forbindelse vil vi gerne høre, hvad der kunne motivere dig til at arbejde mere. Hvor stor betydning har følgende faktorer? (Ansatte i kommunerne)

	Forfremmelse	Mere variation i arbejdet	Bedre arbejdstider	Større faglig udfordring	Mere anerkendelse på arbejdet	Bedre lønsvilkår
<b>Stor betydning</b>	16 % (51)	24 % (75)	27 % (83)	39 % (123)	40 % (126)	49 % (159)
<b>Nogen betydning</b>	26 % (83)	39 % (121)	31 % (98)	37 % (116)	38 % (118)	32 % (103)
<b>Mindre betydning</b>	34 % (107)	20 % (63)	23 % (73)	10 % (32)	11 % (34)	8 % (27)
<b>Ingen betydning</b>	22 % (68)	17 % (52)	18 % (57)	13 % (41)	11 % (36)	11 % (34)
<b>Ved ikke</b>	2 % (5)	0 % (1)	1 % (2)	1 % (2)	0 % (0)	0 % (0)
<b>Total</b>	<b>100 % (314)</b>	<b>100 % (312)</b>	<b>100 % (313)</b>	<b>100 % (314)</b>	<b>100 % (314)</b>	<b>100 % (323)</b>

Hos de regionalt ansatte er prioriteringen meget lignende. Dog er *Mere variation i arbejdet* rykket en tak op (9 procentpoint mere) og ligger således næsten på højde med *Større faglig udfordring* og *Mere anerkendelse på arbejdet*. Øverst ligger igen *Bedre lønsvilkår*, som dog af endnu større andel (57 %) sættes til at have stor betydning og herved adskiller sig mere markant fra de øvrige.

Figur 3: I Dansk Psykolog Forening vurderer vi, at der i de kommende år kan blive mangel på psykologer. I denne forbindelse vil vi gerne høre, hvad der kunne motivere dig til at arbejde mere. Hvor stor betydning har følgende faktorer? (Ansatte i regionerne)



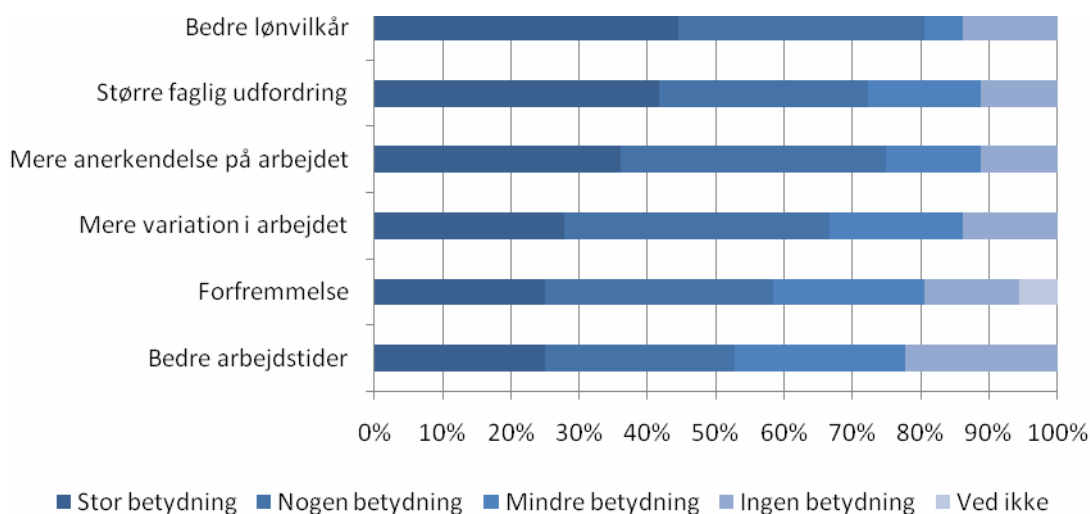
Tabel 20: I Dansk Psykolog Forening vurderer vi, at der i de kommende år kan blive mangel på psykologer. I denne forbindelse vil vi gerne høre, hvad der kunne motivere dig til at arbejde mere. Hvor stor betydning har følgende faktorer? (Ansatte i regionerne)

	Forfremmelse	Bedre arbejdstider	Mere variation i arbejdet	Større faglig udfordring	Mere anerkendelse på arbejdet	Bedre lønvilkår
<b>Stor betydning</b>	17 % (33)	25 % (49)	33 % (65)	39 % (77)	39 % (78)	57 % (115)
<b>Nogen betydning</b>	34 % (68)	30 % (59)	34 % (66)	36 % (71)	31 % (62)	28 % (56)
<b>Mindre betydning</b>	28 % (56)	26 % (51)	19 % (37)	13 % (25)	17 % (33)	9 % (18)
<b>Ingen betydning</b>	19 % (38)	14 % (28)	13 % (26)	12 % (23)	13 % (25)	5 % (11)
<b>Ved ikke</b>	2 % (3)	4 % (7)	1 % (2)	2 % (3)	1 % (2)	0 % (1)
<b>Total</b>	<b>100 % (198)</b>	<b>100 % (194)</b>	<b>100 % (196)</b>	<b>100 % (199)</b>	<b>100 % (200)</b>	<b>100 % (201)</b>

Også hos de statsansatte<sup>28</sup> er lønnen det, der synes at have størst betydning. Dog tillægges den mindre betydning end hos de øvrige offentligt ansatte, mens *Større faglig udfordring* næsten vurderes til at have lige så stor betydning.

<sup>28</sup>Som det fremgår af den tilhørende tabel nedenfor, må der tages forbehold for det lave antal af besvarelser.

Figur 4: I Dansk Psykolog Forening vurderer vi, at der i de kommende år kan blive mangel på psykologer. I denne forbindelse vil vi gerne høre, hvad der kunne motivere dig til at arbejde mere. Hvor stor betydning har følgende faktorer? (Ansatte i staten)



Tabel 21: I Dansk Psykolog Forening vurderer vi, at der i de kommende år kan blive mangel på psykologer. I denne forbindelse vil vi gerne høre, hvad der kunne motivere dig til at arbejde mere. Hvor stor betydning har følgende faktorer? (Ansatte i staten)

	Bedre arbejdstider	Forfremmelse	Mere variation i arbejdet	Mere anerkendelse på arbejdet	Større faglig udfordring	Bedre lønvilkår
<b>Stor betydning</b>	25 % (9)	25 % (9)	28 % (10)	36 % (13)	42 % (15)	44 % (16)
<b>Nogen betydning</b>	28 % (10)	33 % (12)	39 % (14)	39 % (14)	31 % (11)	36 % (13)
<b>Mindre betydning</b>	25 % (9)	22 % (8)	19 % (7)	14 % (5)	17 % (6)	6 % (2)
<b>Ingen betydning</b>	22 % (8)	14 % (5)	14 % (5)	11 % (4)	11 % (4)	14 % (5)
<b>Ved ikke</b>	0 % (0)	6 % (2)	0 % (0)	0 % (0)	0 % (0)	0 % (0)
<b>Total</b>	<b>100 % (36)</b>	<b>100 % (36)</b>	<b>100 % (36)</b>	<b>100 % (36)</b>	<b>100 % (36)</b>	<b>100 % (36)</b>

## **Del 2 Udbud**

### ***Uddannelsen af psykologer***

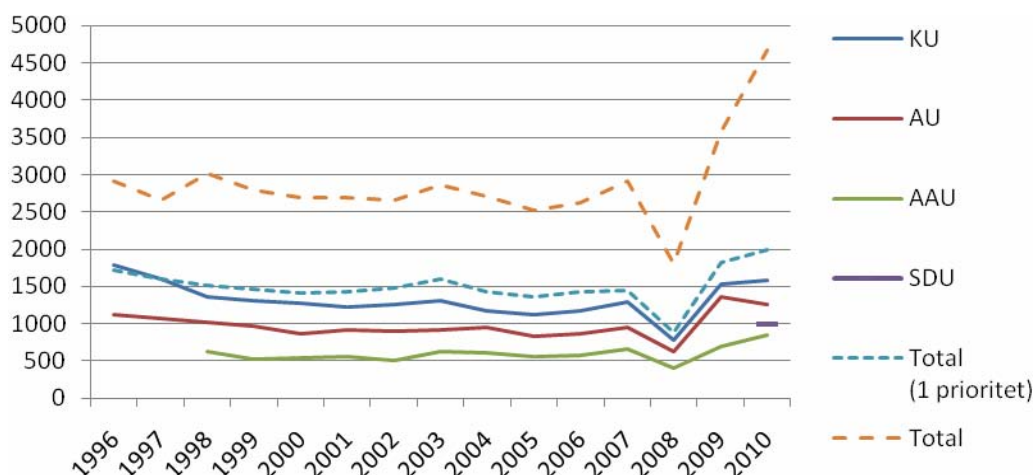
Psykologiuddannelsen er og har længe været en af de mest populære uddannelser i Danmark. Ved den årlige optagelse på universiteterne ligger Psykologi således helt i front både hvad angår antallet af ansøgere og adgangskravet (grænsekvotienten).

### **Mange om budet**

Optagelsesrunden i 2008 adskilte sig i høj grad fra de tidligere år ved et markant fald i antallet af ansøgere. Som det fremgår af figur 1 lå antallet af ansøgere før 2008 stabilt på mellem 2500-3000, men faldt derefter markant til 1806. Det pågældende fald var dog ikkespecifikt for psykologistudierne, men generelt for universitetsuddannelserne. Året efter var det den modsatte situation, der gjorde sig gældende, idet der med 3581 ansøgninger var et rekordhøjt antal personer som søgte om optagelse på psykologistudierne. Den stærkt stigende tendens fortsatte også i 2010, hjulpet på vej af et fjerde psykologistudium i Odense, idet der blev indleveret 4669 ansøgninger, hvoraf knap 2000 var førsteprioritetsansøgninger. Kun på Århus Universitet faldt antallet af ansøgere en smule – måske fordi flere sjællændere nu foretrak Odense.

Psykologi var dermed ansøgningsmæssigt det tredje mest populære fag på Københavns Universitet og Århus Universitet (efter Lægevidenskab og Jura), det næst mest populære fag på SDU (efter Lægevidenskab) og det mest populære fag på Aalborg Universitet. Der kan således uden tvivl siges at være stor interesse for faget.

*Figur 1: Udviklingen i antallet af ansøgere til psykologiuddannelserne*



Data stammer fra Den Koordinerede Tilmelding (kot.dk) – KOT Hovedtal  
Tallene udgør det samlede antal ansøgninger (ikke kun 1. prioritetsansøgninger)

## Krav om højt karaktergennemsnit

Med det store antal ansøgere følger også meget naturligt en høj adgangskvotient. Med et optagelseskrav om et karaktergennemsnit på 10,5 på eksamensbeviset var Psykologi i 2009 den uddannelse på Københavns Universitet, som var sværest at komme ind på. Landsdækkende blev kvotienten i 2009 kun overgået af International Business på CBS og var således det næsthøjeste af sin slags for dette år. Ligeledes var kvotienterne også den højeste på både Århus Universitet og Aalborg Universitet.

I den seneste optagelsesrunde steg grænsekvotienterne både i Aalborg og Århus, mens det høje niveau blev fastholdt i København. Psykologi ligger således fortsat blandt uddannelserne med de højeste adgangskvotienter. Psykologistudierne kan på denne baggrund siges at optage nogen af landets dygtigste studenter.

Tabel 1: Grænsekvotienter for psykologistudierne

	2000	2001	2002	2003	2004	2005	2006	2007	2008	2009	2010
Psykologi på KU	9,8	9,6	9,7	9,8	9,8	9,7	9,9	10	8,8	10,5	10,5
Psykologi på AU	9,5	9,4	9,4	9,5	9,5	9,5	9,7	9,6	7,3	9,7	9,8
Psykologi på AAU	9,2	9,2	9,1	9,2	9,2	9,3	9,4	9,2	6,9	8,4	8,9
Psykologi på SDU											9,3

Data stammer fra Den Koordinerede Tilmelding (kot.dk) – KOT Hovedtal  
Karaktergennemsnittene er i årene 2000-2006 opgjort efter 13-skalaen og i 2007-2010 efter 12-skalaen.

## Nyt psykologistudium i Odense

I slutningen af 2009 godkendte Akkrediteringsrådet Syddansk Universitetsansøgning om at oprette en psykologiuddannelse i Odense, således at der nu er fire steder i Danmark, hvor man kan erhverve sig psykologtitlen. Godkendelsen skete til dels på baggrund af et vurderet behov for uddannelsen på arbejdsmarkedet, hvor der bl.a. blev henvist til *"mangel på psykologer, især i Syddanmark"*, *"behov for psykologer inden for sundhedsområdet og uddannelsesområdet"* samt *"at arbejdsmarkedet for psykologer er under udvidelse, herunder i psykiatrien hvor Danske Regioner har oprettet en ny videreuddannelse for psykologer"*<sup>29</sup>.

Bacheloruddannelsen udbydes fra 1. september 2010, mens kandidatuddannelsen vil blive udbudt fra 1. september 2013, når de første studerende er klar til at fortsætte på overbygningen. Antallet af optagne er i udgangspunktet sat til 100 studerende på bachelordelen og 100 studerende på kandidatdelen.

Hovedvægten af uddannelsens indhold og forskning vil ligge inden for det sundhedsvidenskabelige område og uddannelsen er derfor forankret under det Sundhedsvidenskabelige fakultet. Med sundhedspsykologien som tydelig faglig profil adskiller uddannelsen sig fra de tre andre psykologiuddannelser, som hører til på det samfundsvidenskabelige fakultet (AU og KU) og det humanistiske fakultet (AAU).

Kandidatuddannelsen vil give de studerende en indføring i forskellige former for anvendt psykologi og er sammensat i overensstemmelse med EuroPsy. Overbygningen er struktureret i fire søjler, som hver især er målrettet et bestemt beskæftigelsesområde:

1. Sundhedspsykologi - Sundhedssektoren
2. Klinisk psykologi - Psykiatri
3. Pædagogisk psykologi - Uddannelsessystemer
4. Arbejds- og organisationspsykologi - Offentlige og private virksomheder og organisationer

## Beslægtede uddannelser

Udover de fire nuværende psykologiuddannelser, som giver adgang til psykologtitlen, findes der andre lignende uddannelser, hvis dimittender i større eller mindre grad bejler til de samme arbejdspladser som psykologerne.

- Danmarks Pædagogiske Universitetsskole (DPU) – Pædagogisk psykologi
- Roskilde Universitet (RUC) – Psykologi
- Copenhagen Business School (CBS) – Erhvervsøkonomi-psykologi HA(psyk.) og Cand.merc.(psyk.)

---

<sup>29</sup>Kilde: Afgørelsen for akkreditering

[http://www.acedenmark.dk/uploads/tx\\_acedecisions/Afg-SDU-kandidat-psykologi.pdf](http://www.acedenmark.dk/uploads/tx_acedecisions/Afg-SDU-kandidat-psykologi.pdf)

DPU ophørte i 2004 med at uddanne psykologer. Alligevel eksisterer der fortsat en uddannelse som giver mulighed for nogle af de samme stillinger som bestrides af psykologer. Adgangsbegrænsningener normeret til et sammenlagt optag på 300 studerende på supplerings- og kandidatuddannelseni pædagogisk psykologi.

På CBS blev der i seneste optagelsesrunde (2010) optaget 120 studerende på Erhvervsøkonomi-psykologi HA(psyk.).

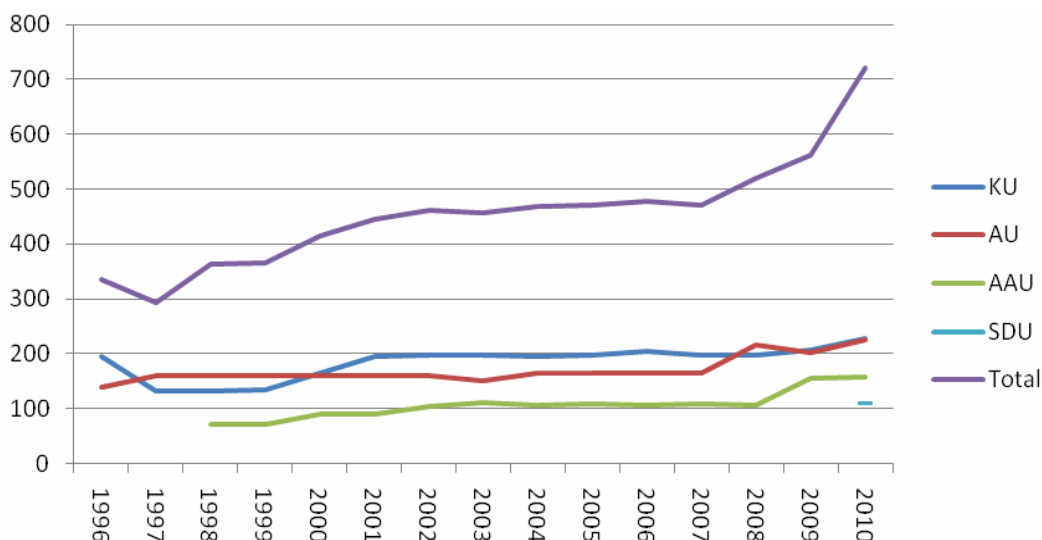
Endelig blev der i 2008 optaget 93 studerende på RUC's kandidatuddannelse i psykologi.

Herved må antallet af dimittender fra de tre uddannelser antages at ligge i nærheden af det årlige antal af dimitterende psykologer. Det skal dog understreges at ingen af disse uddannelser opfylder kravene i psykologloven.

## Optag og dimittender på psykologiuddannelserne

Som det fremgår af figur 2 har der inden for de seneste tre år været en markant stigning i antallet af optagne på bacheloruddannelserne i psykologi. Fra 2007 til 2010 er optaget således steget med hele 53 %. Den seneste stigning i 2010 er særligt opstået med den nye uddannelse på Syddansk Universitet, som har skabt 100 nye studiepladser. I de foregående år, fra 2000 til 2007 har niveauet ligget stabilt på omkring 450-470 optagne.

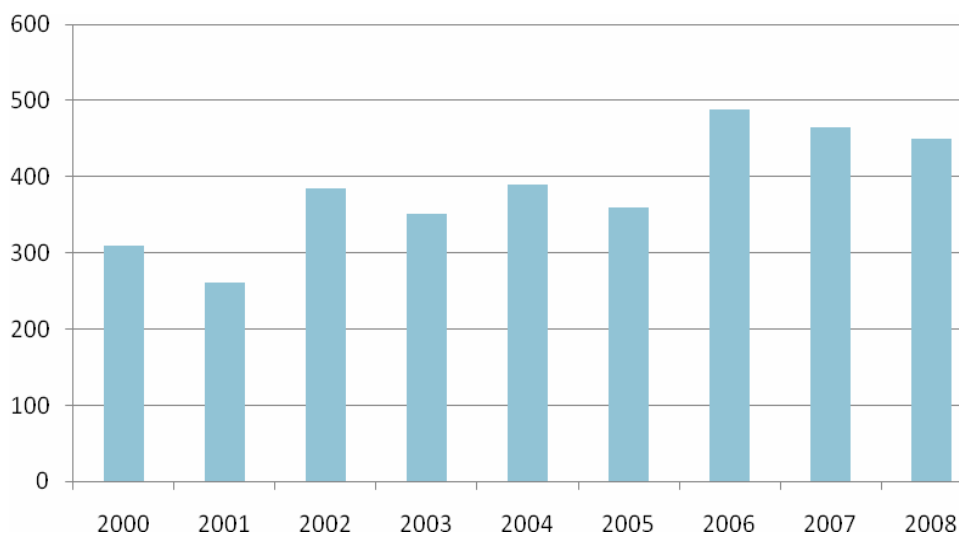
Figur 2: Udviklingen i antallet af optagne på psykologiuddannelserne



Data stammer fra Den Koordinerede Tilmelding (kot.dk) – KOT Hovedtal

Med baggrund i den stabile optagelsesperiode fra 2000 til 2007, har det samlede antal optagne på kandidatuddannelserne i 2006-2008 ligget relativt stabilt omkring de 450 personer. Stigningen i optaget på bacheloruddannelserne vil formentlig allerede så småt kunne ses på optagelsestallene på kandidatuddannelserne de næste år og herudover specielt i 2013, når Syddansk Universitet åbner op for deres kandidatuddannelse.

Figur 3: Udviklingen i det samlede antal optagne på kandidatuddannelserne i psykologi



Kilde: Undervisningsministeriet (uvm.dk) - Databanken

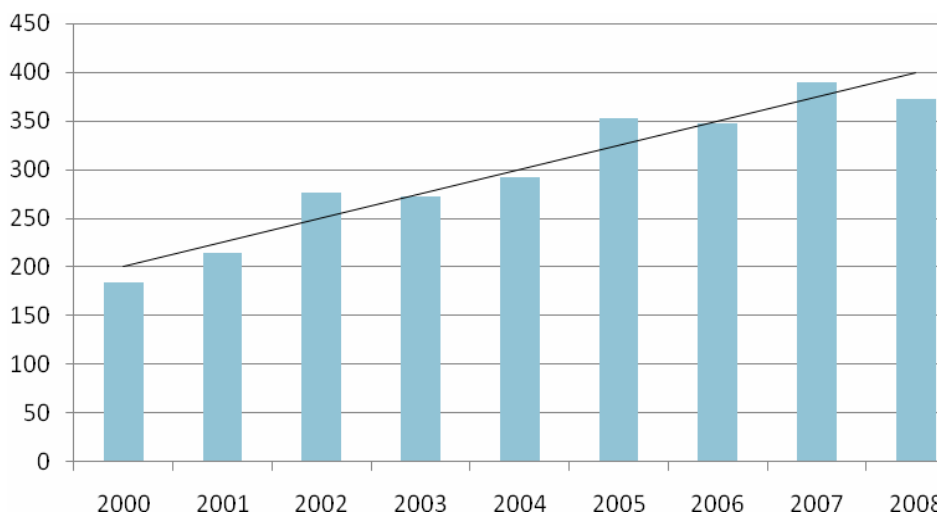
Blandt de kandidatstuderende er der en høj fuldførelsesprocent på 94 %<sup>30</sup>. Man kan derfor forvente, at langt de fleste studerende også ender som færdiguddannede psykologer. I 2008 havde de studerende i gennemsnit en alder på 28,7 år ved start på kandidaten og 31,2 år ved afslutningen.

Antallet af dimitterende psykologer har i løbet af det seneste årti været stigende. I dag uddannes der således omkring dobbelt så mange psykologer, som der gjorde i 2000. Denne stigende tendens må forventes at fortsætte i de kommende år, i takt med at der optages flere på bacheloruddannelser og kandidatuddannelserne. Kandidatstuderende er i gennemsnit ca. 38 måneder om at gennemføre deres uddannelse<sup>31</sup>. Der vil derfor gå nogle år før stigningerne i optaget på kandidatdelen vil slå igennem, men man vil formentlig kunne se en vis stigning i antallet af dimittender i årene 2014-2016.

<sup>30</sup> Kilde: Undervisningsministeriet (uvm.dk) - Databanken

<sup>31</sup> Tal for de dimitterende i 2008 - Kilde: Undervisningsministeriet (uvm.dk) - Databanken

Figur 4: Udviklingen antallet af dimitterende fra kandidatuddannelserne i psykologi.



Kilde: Undervisningsministeriet (uvm.dk) - Databanken

Der er netop lavet nye regler for optagelsesproceduren på psykologiuddannelserne, som betyder en adgangsbegrænsning i optaget af studerende på kandidatdelen. Hvis den studerende fortsætter på kandidatdelen på samme universitet umiddelbart efter afsluttet bachelor, er den studerende sikret optagelse. De nye regler vil derfor primært have betydning for de studerende, som søger om optagelse på et andet universitet end der, hvor de har taget deres bachelor.

De kommende år vil kvoterne for antallet af optagne derfor se således ud:

- Århus Universitet:  
Årligt optag på 190 studerende<sup>32</sup>
- Aalborg Universitet:  
Optag på 80 studerende i 2011 og 110 i 2012 og årene fremefter<sup>33</sup>
- Københavns Universitet:  
Årligt optag på 190 studerende<sup>34</sup>
- Syddansk Universitet:  
Årligt optag på 100 studerende fra 2013

<sup>32</sup>Kilde: <http://www.psy.au.dk/uddannelse/kandidat/optagelse/danske-bac-studerende/>

<sup>33</sup> Kilde: <http://www.studieguide.aau.dk/Uddannelser/Uddannelse/Oplysning?id=6481&oid=90715>

<sup>34</sup> Kilde: [http://www.psy.ku.dk/uddannelser/kandidatuddannelsen/Optagelse/optagelse\\_efter\\_2011/](http://www.psy.ku.dk/uddannelser/kandidatuddannelsen/Optagelse/optagelse_efter_2011/)

Under antagelse af at alle pladser udfyldes, giver det et samlet optag på 460 studerende i 2011, 490 studerende i 2012 og 590 studerende i 2013.

Reglerne betyder også, at det bliver sværere at blive optaget som udefrakommende, samt hvis man tager en pause efter bacheloruddannelsen. Der skabes således et incitament om at fortsætte uden pause, hvorved de nye regler medvirker til at få de studerende hurtigere i gang med kandidaten samt fastholde dem på deres oprindelige universitet.

## Deltidsbeskæftigelse

I spørgeskemaundersøgelsen spurgte vi de beskæftigede, hvad de vurderer at deres samlede arbejdsmængde – dvs. både primært og evt. sekundært job - svarer til. Af de beskæftigede angav 85 %, at de arbejdede fuldtid eller mere, mens 15 % angav, at de arbejdede mindre end fuldtid. 4 ud af 5 deltidsbeskæftigede vurderede dog deres arbejdsmængde til at svare til trekvart beskæftigelse.

Tabel 2: Psykologers beskæftigelsesgrad

	Respondenter	%
<b>Mere end fuldtid</b>	820	41 %
<b>Fuldtid (ca. 37 timer)</b>	871	44 %
<b>¾ tid (ca. 30 timer)</b>	248	12 %
<b>½ tid (ca. 18 timer)</b>	38	2 %
<b>Mindre end halvtid</b>	22	1 %
<b>Ved ikke</b>	2	0 %
<b>Total</b>	2001	100 %

## Hvem arbejder på deltid?

Ser man først på kønsfordelingen, udgør kvinderne 85 % af de deltidsbeskæftigede. Kvinderne er altså en smule overrepræsenteret. Af tabellen fremgår det også at andelen af kvinder, som arbejder på deltid, er noget større end for mændenes vedkommende – syv procentpoint større.

Tabel 3: Mænd og kvinders beskæftigelsesgrad

	Mand	Kvinde	Samlet
<b>Deltid</b>	10 % (46)	17 % (262)	15 % (308)
<b>Fuldtid eller mere</b>	90 % (405)	83 % (1286)	85 % (1691)
<b>Total</b>	<b>100 % (451)</b>	<b>100 % (1548)</b>	<b>100 % (1999)</b>

Aldersmæssigt er det ikke overraskende, at halvdelen af dem over 65 år arbejder på deltid. Mere overraskende er det, at dem i alderen 55 til 64 år ikke i større grad end de andre aldersgrupper arbejder på nedsat tid. Udover den ældste gruppe er der ikke de store variationer på tværs af alder.

Tabel 4: Forskellige aldersgruppers beskæftigelsesgrad

	Op til 34 år	35 - 44 år	45 - 54 år	55 - 64 år	65 år og derover	Samlet
<b>Deltid</b>	12 % (45)	16 % (81)	13 % (65)	14 % (78)	51 % (39)	15 % (308)
<b>Fuldtid eller mere</b>	88 % (333)	84 % (417)	87 % (441)	86 % (463)	49 % (37)	85 % (1691)
<b>Total</b>	<b>100 % (378)</b>	<b>100 % (498)</b>	<b>100 % (506)</b>	<b>100 % (541)</b>	<b>100 % (76)</b>	<b>100 % (1999)</b>

Sammenligner man på tværs af regionerne, ses det, at Nordjylland har den laveste andel af deltidsbeskæftigede, mens Hovedstaden har den største.

Tabel 5: Beskæftigelsesgrad i regionerne

	Nordjylland	Midtjylland	Syddanmark	Hovedstaden	Øvrig Sjælland med øer	Udenfor Danmark	Samlet
<b>Deltid</b>	11 % (15)	15 % (76)	12 % (37)	18 % (136)	15 % (44)	0 % (0)	15 % (308)
<b>Fuldtid eller mere</b>	89 % (125)	85 % (429)	88 % (273)	82 % (613)	85 % (241)	100 % (9)	85 % (1690)
<b>Total</b>	<b>100 % (140)</b>	<b>100 % (505)</b>	<b>100 % (310)</b>	<b>100 % (749)</b>	<b>100 % (285)</b>	<b>100 % (9)</b>	<b>100 % (1998)</b>

En opdeling på den primære beskæftigelse viser, at andelen af deltidsbeskæftigede er klart størst hos de selvstændige, hvor hver fjerde arbejder på deltid.

Tabel 6: Beskæftigelsesgrad i de forskellige sektorer

	Privat ansat	Selvstændig (Egen klinik, konsulent mv.)	Offentlig ansat i kommune	Offentlig ansat i region	Offentlig ansat i stat	Samlet
<b>Deltid</b>	15 % (27)	24 % (139)	11 % (82)	13 % (51)	8 % (9)	15 % (308)
<b>Fuldtid eller mere</b>	85 % (159)	76 % (440)	89 % (651)	87 % (338)	92 % (103)	85 % (1691)
<b>Total</b>	<b>100 % (186)</b>	<b>100 % (579)</b>	<b>100 % (733)</b>	<b>100 % (389)</b>	<b>100 % (112)</b>	<b>100 % (1999)</b>

Slår man de tilsvarende tal op for kommunalt og regionalt ansatte på FLD, er andelen af deltidsbeskæftigede større. Dette skyldes formentlig forskelle i måden regnestykket er opgjort på. Dels indbefatter FLD's beregninger kun arbejdstiden i den pågældende sektor og ikke hvad personen ellers har af beskæftigelse herudover. I spørgeskemaundersøgelsen spørges der til den samlede arbejds mængde<sup>35</sup>. Derudover er FLD mere specifik i deres timeangivelse, således at folk, der arbejder mellem 32 og 36 timer ryger i kategorien deltid. Skellet i spørgeskemaet er mindre skarpt, idet det går mellem svarkategorierne "Fuldtid (ca. 37 timer)" og "3/4 tid (ca. 30 timer)"<sup>36</sup>, hvor de kan vælge hvad de ligger nærmest.

Tabel 7: Beskæftigelsesgrad i Region og Kommune (FLD)

	Region	Kommune	Samlet
<b>Deltid</b>	26 % (297)	23 % (371)	24 % (668)
<b>Heltid</b>	74 % (850)	77 % (1232)	76 % (2082)
<b>Total</b>	<b>100 % (1147)</b>	<b>100 % (1603)</b>	<b>100 % (2750)</b>

Kilde: FLD - LOPAKS

## Årsagen til deltidsbeskæftigelse

Bemærkelsesværdigt nok er en større del af de deltidsbeskæftigede tilfredse med deres arbejdsbelastning end for de fuldtidsbeskæftigede. Tre ud af fire personer er således tilfredse med deres arbejdsbelastning. Af dem der ikke er tilfredse med arbejdsbelastningen, er der lidt flere der finder den for lille end for stor. Deltidsbeskæftigelse tyder således på i langt overvejende grad at være et personligt valg.

Tabel 8: Opfattelse af arbejdsbelastning

	Deltid	Fuldtid	Samlet
<b>Ja, arbejdsbelastningen er tilpas</b>	75 % (228)	65 % (1092)	66 % (1320)
<b>Nej, arbejdsbelastningen er for stor</b>	11 % (34)	34 % (575)	31 % (609)
<b>Nej, arbejdsbelastningen er for lille</b>	14 % (44)	1 % (18)	3 % (62)
<b>Total</b>	100 % (306)	100 % (1685)	100 % (1991)

Vi bad herudover alle dem, der arbejdede mindre end fuldtid, om at svare på, hvor stor betydning følgende fem faktorer har, i forhold til at de arbejder mindre end fuldtid.

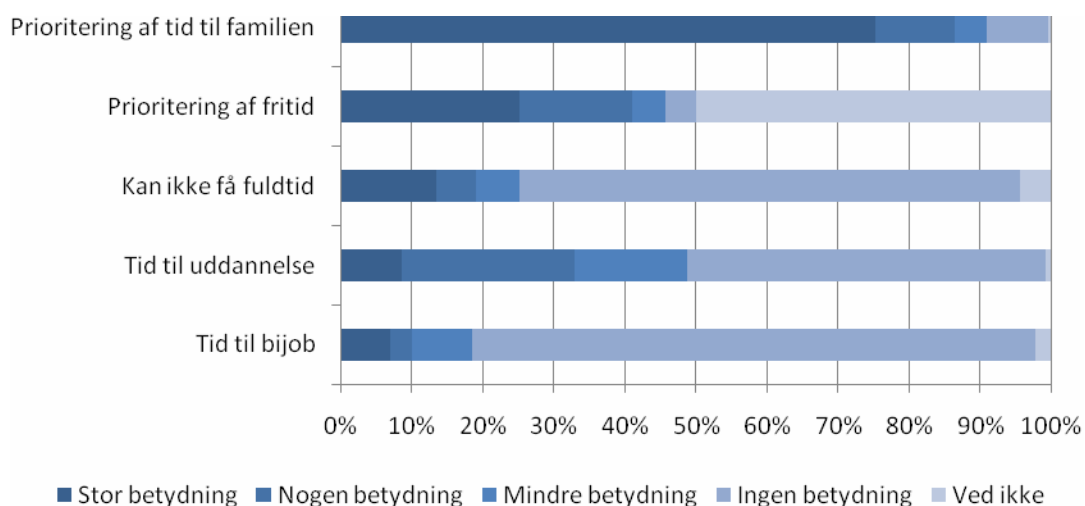
<sup>35</sup>I undersøgelsen angiver henholdsvis 25 % og 37 % af de kommunalt og regionalt ansatte, at de har anden form for arbejde ved siden af deres hovedbeskæftigelse.

<sup>36</sup>I FLD hedder de to første timeangivelser for deltid '32-36 timer' og '28-31 timer'. I undersøgelsen vil dem der passer i kategorien 32-36 timer derfor vurdere om de ligger tættest på 37 eller 30 timer.

Knap en ud af fem deltidsbeskæftigede svarer, at det at de ikke kan få fuldtid, har stor eller nogen betydning, mens 70 % svarer, at det ikke har nogen betydning. Dette underbygger indikationen af, at deltidsbeskæftigelse i langt de fleste tilfælde er personens egen beslutning, snarere end et spørgsmål om ikke at kunne få arbejdstid nok. Af de fem faktorer var prioritering af tid til familien den som vejede klart tungest. Hele 75 % svarede at dette havde stor betydning.

Endelig er det også værd at bemærke, at en stor andel svarer 'ved ikke' i forhold til prioritering af fritid. Dette kunne hænge sammen med, at svarkategorien er relativt bred og mange måske derfor føler, at den rammer noget, men måske ikke er tilstrækkelig præcis – fx hvis der er en bestemt årsag til at man prioritere fritid.

Figur 5: Forskellige faktorerers betydning i forhold til at arbejde på deltid



Udover de fem faktorer havde de pågældende personer også mulighed for at uddybe årsagen i et åbent svar. Her er der særligt tre årsager som bliver nævnt flere gange.

### 1) Ikke tilstrækkelig mange klienter, hvor finanskrisen og manglende ydernummer nævnes som årsager

”da jeg ikke kan få ydernummer har jeg så få klienter at jeg faktisk ikke kan leve af det - det kan jeg heller ikke af min forfattervirksomhed, så sandsynligvis tvinges jeg til at gå på efterløn.”

”Svært at have fuld tid som selvstændig i klinisk praksis, når man ikke har ydernummer - så må alle sager med tilskud fra sygesikringen sendes videre til andre”

"Så længe der er to grupper af selvstændige praktiserende psykologer hvor den ene gruppe er privilegeret med ydernummer så vil det gå ud over den anden gruppe, hvor jeg befinder mig. Jeg har langt fra nok at lave - folk søger, så vidt at det er muligt for dem, en psykolog med ydernummer Til del ydernummer til alle. Bliver det blot en løsning hvor der tildeles ydernummer til psykologer med specialist status, så er det blot en ny skævvridning."

"Da jeg ikke har et ydernummer kan det være svært at komme op på 37 timer pr. uge... Det ville have stor betydning at kunne få et ydernummer... større indtjening, mere ro og sikkerhed i jobbet og langt bedre muligheder for efteruddannelse pga. bedre økonomi. Det er urimeligt at Dansk psykologforening ikke prioriterer mere rimelige forhold for alle psykologer. Flere med ydernummer vil også betyde en kæmpe fordel for klienterne så de ikke skal vente så længe på behandling. Autorisation burde være kravet for et ydernummer."

"Jeg føler mig, ligesom mange af mine kolleger, udsat i fem. at jeg ikke falder inde for den kategori der kan få tildelt et ydernummer (er ikke interesseret i at kæmpe mig frem til en specialistgrad, da jeg ikke selv kan vælge kurser, og da det er alt for dyrt.) Derfor ved jeg ikke om jeg kan regne med at kunne arbejde fuldtid, hvis jeg ønsker det i fremtiden. Jeg kan få de klienter jeg vil nu, men jeg bruger også penge på reklame på internettet, hvilken reducerer min indtjening, som ofte føles utaknemmelig."

"Jeg har ikke ydernummer. Jeg har derfor i den senere tid ikke nok at lave. Andre selvstændige psykologer i byen oplever ligeså, at der er færre egenbetalere grundet krisen. Hertil kommer, at kommunerne skal spare, hvorfor der ikke købes så mange undersøgelser hos privatpraktiserende. T almindelighed prioriterer jeg en balance mellem arbejde, fritid og familie, så jeg ikke arbejder for meget - men dette er ikke væsentligt i forhold til den nuværende situation, hvor jeg ikke har nok arbejde."

"Jeg er desværre ikke den lykkelige indehaver af et ydernummer til sygesikringen, så jeg arbejder desværre meget mindre end jeg gerne ville."

"En af de store årsager er, at når man arbejder som selvstændig, er der et stort skel mellem de psykologer som har overenskomst med sygesikringen og de som ikke har. De psykologer, som jeg selv, der ikke har overenskomst med sygesikringen er dårligere stillet. Et paradoks når man tænker på, at det er blevet lettere at få en henvisning. De psykologer som sidder med et ydernummer kan ikke følge med efterspørgslen, og de psykologer som ikke har et ydernummer kan ikke afhjælpe presset, da de ikke kan tage denne klientgruppe. I sidste ende får klienterne ikke den behandling de har krav på, hvilket er skaber en uheldig situation. Det er svært at leve af at være selvstændig, sådan som markedet er. Dansk psykolog forening gør det ikke lettere, jeg oplever ikke at der er meget støtte fra den kant."

"Det er svært at skaffe klienter, når jeg ikke har ydernummer og derfor ikke kan tage henvisninger."

"Jeg har ikke ydernummer, sygesikringsordningen betyder at færre klienter kommer til mig"

## **2) Tid til familien**

"Fuld tid kan ikke hænge sammen med vores familieliv med 2 små børn"

"Der er blot tale om et valg om at tilgodese fritiden og familie, jeg kan få det arbejde jeg vil i klinikken."

"Jeg er gået ned i tid sidste år, fordi jeg med den alder jeg har ønsker at få mere tid til mig selv og min familie. Jeg er tilsvarende gået ned i løn, så der er ikke tale om en senioraftale, hvor arbejdspladsen betaler for min frihed."

"Jeg arbejder på nedsat tid efter eget ønske, fordi jeg ønsker meget tid til at dyrke andre interesser og tid til familien, især mine børnebørn."

"Er privatpraktiserende - har bevidst valgt at arbejde 32 timer pr. uge, for at få tid til familie og egenomsorg, herunder fritid, sport mm."

"Jeg er i en alder hvor jeg har børnebørn og dem vil jeg gerne have tid til, syntes ikke jeg kunne få det på fuldtid"

### 3) Nedtrapning

"Gik på nedsat tid i forbindelse med alder på 63 - og mulighed for at bruge opsat pension"

"Min klinik er under afvikling pga. alder"

"pga. alderen er 10-15 timer nok"

"Jeg er egentlig over pensionsalderen og ønsker derfor ikke at arbejde så meget"

"som 65 årig er det helt fint med ca. 25 timer ugentlig. Bedre end intet arbejde, og alligevel tid til det man ellers har lyst til."

Udover de fremstillede forhold, skal det også nævnes af nogle fremhæver stress eller tidligere stress som årsag.

Bortset fra dem der er hæmmet ved at have praksis uden ydernummer, synes der samlet set at tegne sig et billede af, at rigtig mange af de deltidsbeskæftigede selv har valgt at være på deltid og ikke står i en situation, hvor de ikke kan få de arbejdstimer de ønsker.

## Motivation for at arbejde mere

Hver fjerde af de deltidsbeskæftigede har en forventning om at arbejde mere i fremtiden.

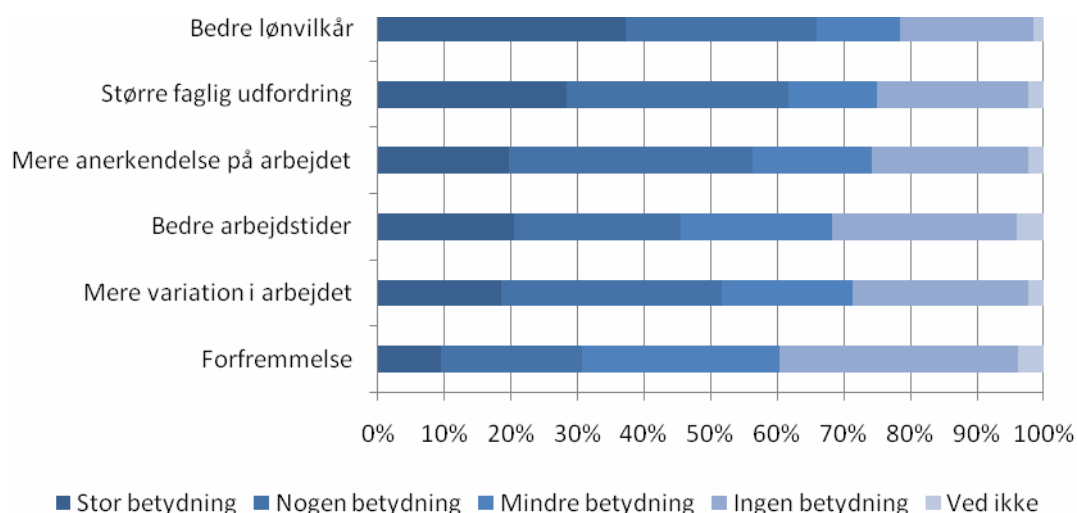
*Tabel 9: Forventning om fremtidig arbejdsbelastning*

	Deltid	Fuldtid eller mere	Samlet
<b>Forventer at arbejde mere</b>	26 % (79)	14 % (239)	16 % (318)
<b>Forventer at arbejde omtrent det samme som nu</b>	53 % (161)	67 % (1130)	65 % (1291)
<b>Forventer at arbejde mindre</b>	17 % (51)	16 % (267)	16 % (318)
<b>Ved ikke</b>	5 % (15)	3 % (46)	3 % (61)
<b>Total</b>	<b>100 % (306)</b>	<b>100 % (1682)</b>	<b>100 % (1988)</b>

I spørgeskemaundersøgelsen spurgte vi de beskæftigede (med undtagelse af dem, der arbejdede mere end fuldtid), hvad der kunne motivere dem til at arbejde mere. De blev præsenteret for nedenstående seks faktorer, som de kunne rangere fra 'stor betydning' til 'ingen betydning'.

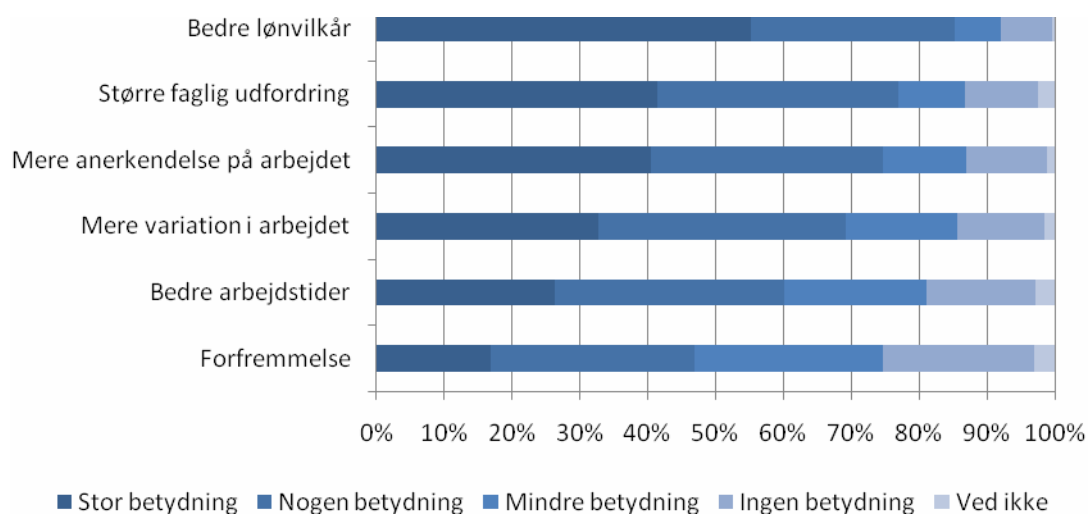
Bedre lønvilkår og større faglig udfordring var de to motivationsfaktorer, som flest personer angav som betydningsfulde i forhold til lysten til at arbejde mere.

Figur 6: Betydningen af forskellige motivationsfaktorer i forhold til at arbejde mere (Deltidsbeskæftigede)



Sammenligner man resultatet med de fuldtidsbeskæftigede er rangeringen af de seks faktorer næsten ens, idet kun de to lavere rangeret faktorer, 'Mere variation i arbejdet' og 'Bedre arbejdstider', har skiftet plads i forhold til størst andel af *Stor betydning*. Til gengæld fremstår der forskelle i fordelingen af svarkategorierne. Alle motivationsfaktorer vurderes her til at have større betydning, mens svarkategorien *Ingen betydning* for alle faktorer udgør en væsentlig mindre andel. De deltidsbeskæftigede forekommer altså relativt sværere at motivere, hvilket kan antages at hænge sammen med deres høje tilfredshed med deres nuværende arbejdsbelastning.

Figur 7: Betydningen af forskellige motivationsfaktorer i forhold til at arbejde mere (Fuldtidsbeskæftigede)

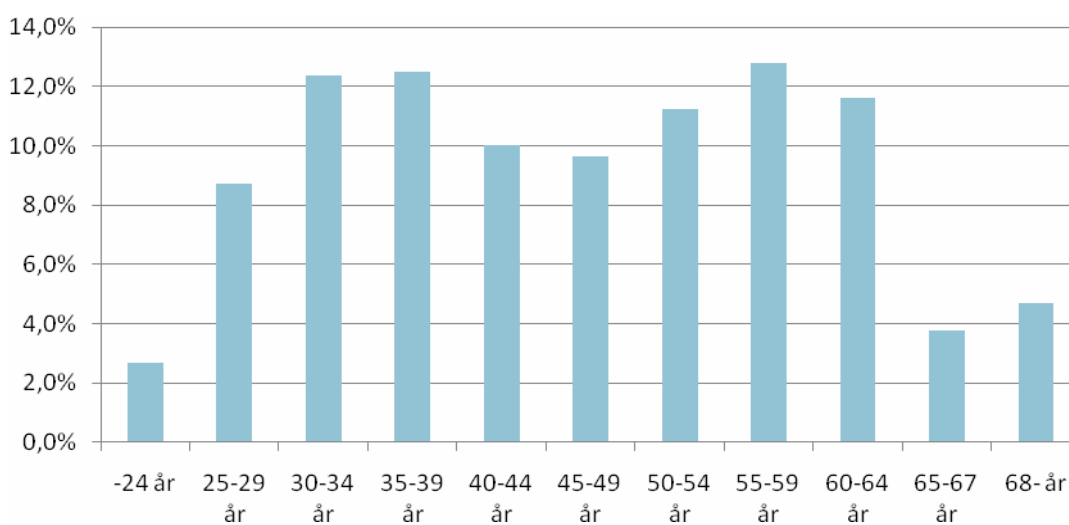


## Tilbagetrækning

### Medlemmernes aldersfordeling

Kigger man på aldersfordelingen på foreningens medlemmer fremgår det, at ca. hvert tredje medlem er 55 år eller ældre.

Figur 8: Aldersfordeling på alle medlemmer



Kilde: Data stammer fra et totaludtræk på Dansk Psykolog Forenings medlemsdatabase

For at få et bedre overblik over hvordan dette billede tegner sig i forhold til arbejdsmarkedet, er aldersfordelingen nedenfor i tabel 10 sat op imod medlemmernes beskæftigelsesstatus. Af de beskæftigede udgør gruppen fra 55 år og opefter ligeledes omkring en tredjedel, hvilket svarer til 2120 personer.

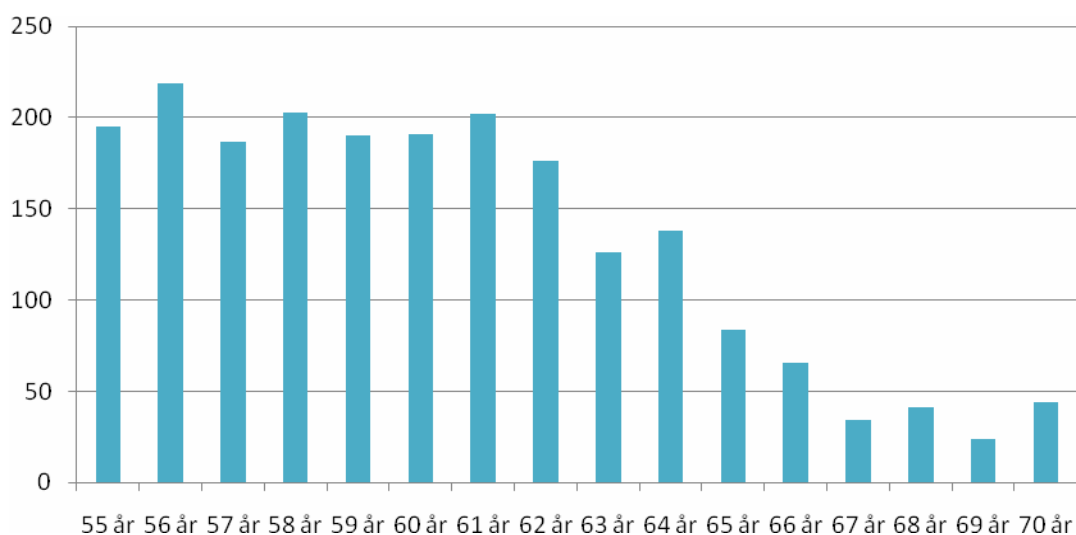
Tabel 10: Aldersfordeling på medlemsgrupper

	Beskæftiget	Ledig	Efterløn	Pensioneret
-24 år	0 % (1)	0 % (1)	0 % (0)	0 % (0)
25-29 år	5 % (298)	18 % (48)	0 % (0)	0 % (0)
30-34 år	13 % (810)	23 % (59)	0 % (0)	0 % (0)
35-39 år	14 % (887)	16 % (41)	0 % (0)	0 % (2)
40-44 år	11 % (739)	7 % (19)	0 % (0)	1 % (7)
45-49 år	11 % (714)	9 % (24)	0 % (0)	1 % (6)
50-54 år	14 % (886)	9 % (24)	0 % (0)	2 % (11)
55-59 år	15 % (994)	10 % (26)	0 % (0)	6 % (31)
60-64 år	13 % (833)	6 % (16)	74 % (53)	11 % (56)
65-67 år	3 % (184)	0 % (1)	25 % (18)	22 % (108)
68- år	2 % (109)	1 % (2)	1 % (1)	55 % (267)
<b>Total</b>	<b>100 % (6455)</b>	<b>100 % (261)</b>	<b>100 % (72)</b>	<b>100 % (488)</b>

Kilde: Data stammer fra et totaludtræk på Dansk Psykolog Forenings medlemsdatabase

Figur 9 viser aldersfordelingen for den ældste del af de beskæftigede medlemmer. Der synes heraf at tegne sig et billede af en nogenlunde jævn aldersfordeling for personerne mellem 55 og 62 år. Ikke overraskende er antallet af beskæftigede herefter en del lavere, hvilket også stemmer overens med antallet af medlemmer på pension og efterløn i de pågældende aldre (se tabel 10).

Figur 9: Aldersfordeling for beskæftigede medlemmer på 55år eller mere



Kilde: Data stammer fra et totaludtræk på Dansk Psykolog Forenings medlemsdatabase

## Den forventede tilbagetrækningsalder

For at få et indtryk af hvornår den omtalte gruppe af ældre medlemmer forventer at gå på pension, stillede vi de beskæftigede medlemmer fra 58 år og opefter følgende spørgsmål:

- *"I hvilken alder påtænker du at trække dig tilbage fra arbejdsmarkedet?"*

Der kunne hertil svares ved at indtaste en alder eller "Ved ikke". Hvis der blev svaret "Ved ikke", blev der stillet et opfølgende spørgsmål:

- *"Selvom du er ikke ved hvilket år du forlader arbejdsmarkedet, har du måske en forventning om, i hvilken alder det ca. bliver?"*

Svarkategorierne var her i stedet: "Omkring pensionsalderen (65 år)" og "Senere end pensionsalderen".

Ud af 422 besvarelser på det førstnævnte spørgsmål angav 305 personer en specifik alder. Besvarelserne med en specifik alder fordeler sig som vist nedenfor.

Tabel 11: Forventet alder for tilbagetrækning<sup>37</sup>

	Respondenter	%
58 år	1	0,3 %
59 år	0	0,0 %
60 år	5	1,6 %
61 år	3	1,0 %
62 år	34	11,1 %
63 år	8	2,6 %
64 år	10	3,3 %
65 år	115	37,7 %
66 år	3	1,0 %
67 år	35	11,5 %
68 år	6	2,0 %
69 år	3	1,0 %
70 år	56	18,4 %
71 år	0	0,0 %
72 år	4	1,3 %
73 år	2	0,7 %
74 år	0	0,0 %
75 år	13	4,3 %
76 år	0	0,0 %
77 år	2	0,7 %
78 år	0	0,0 %
79 år	0	0,0 %
80 år	4	1,3 %
81 år	1	0,3 %

<sup>37</sup>Der må naturligvis tages forbehold for at der kun er tale om medlemmernes forventninger på det tidspunkt undersøgelsen er foretaget.

Lidt over halvdelen forventer således at have trukket sig tilbage ved pensionsalderen eller før, hvoraf langt de fleste naturligvis ligger nærmest de 65 år. På den anden side af pensionsalderen forventer næsten 20 % først at trække sig, når de er omkring 70 år, hvilket er med til at trække det samlede gennemsnit lidt over pensionsalderen, nemlig 66,6 år.

Blandt de adspurgte er den gennemsnitlige forventede tilbagetrækningsalder for kvinderne 66,2 år og for mændene 67,4 år. Da mange forventer at trække sig som 65 årig forekommer det også relevant at foretage sammenligningen for personer mellem 58 og 65 år – her er gennemsnittet for kvinderne 65,8 år og for mændene 66,4 år. Mændene har altså i gennemsnit en forventning om at trække sig tilbage i en senere alder end kvinderne.

Af de resterende personer, som svarede "Ved ikke" angav halvdelen (53 personer) i det opfølgende spørgsmål, at de forventede at trække sig senere end pensionsalderen.

Lad os se lidt nærmere på, hvor de beskæftigede medlemmer over 57 år er beskæftiget. Gruppen ligger relativt tæt på den samlede fordeling for medlemmerne, dog med en mindre andel i regionen og en lidt større andel af selvstændige, hvilket måske kan forklares ved, at flere slår sig ned som selvstændige eller gør det til deres hovedbeskæftigelse i den sidste del af deres arbejdsliv. Herudover svarer 25 % af de 305 medlemmer, at de også har anden form for arbejde ved siden af deres primære beskæftigelse, hvoraf halvdelen af disse ligeledes er beskæftiget som selvstændige.

*Tabel 12: Primær beskæftigelse for medlemmer over 57 år*

	<b>58+</b>	<b>Alle psykologer</b>
<b>Privat ansat</b>	5 % (15)	9 %
<b>Selvstændig</b>	44 % (135)	30 %
<b>Off. ansat i kommune</b>	36 % (111)	34 %
<b>Off. ansat i region</b>	9 % (26)	18 %
<b>Off. ansat i stat</b>	6 % (18)	9 %
<b>Andet</b>	0 % (0)	0,6 %
<b>I alt</b>	<b>100 % (305)</b>	<b>100 %</b>

%erne for den samlede fordeling stammer fra Bestyrelsens beretning 2010

Hvad angår til arbejdspladsens regionale placering er der ikke de store forskelle i forhold til psykologernes fordeling generelt.

*Tabel 13: Arbejdssted fordelt på region*

	<b>58+</b>	<b>Alle psykologer</b>
<b>Nordjylland</b>	8 % (23)	7 % (140)
<b>Midtjylland</b>	21 % (65)	25,4 % (508)
<b>Syddanmark</b>	15 % (46)	15,5 % (311)
<b>Hovedstaden</b>	39 % (119)	37,4 % (750)
<b>Øvrig Sjælland med øer</b>	16 % (49)	14,2 % (285)
<b>Udenfor Danmark</b>	1 % (3)	0,4 % (9)
<b>I alt</b>	<b>100 % (305)</b>	<b>100 % (2003)</b>

De selvstændige er den gruppe, som forventer at blive længst tid på arbejdsmarkedet. I gennemsnit forventer de således at arbejde lidt mere end 3 år længere end de kommunalt ansatte psykologer.

*Tabel 14: Gennemsnit for forventet tilbagetrækningsalder fordelt på sektor*

	<b>Respondenter</b>	<b>Gennemsnit</b>
<b>Selvstændig (Egen klinik, konsulent mv.)</b>	135	68,0
<b>Offentlig ansat i stat</b>	18	67,9
<b>Privat ansat</b>	15	66,4
<b>Offentlig ansat i region</b>	26	65,8
<b>Offentlig ansat i kommune</b>	111	64,8
<b>I alt</b>	<b>305</b>	<b>66,6</b>

Ser man på regionsfordelingen, synes der at være en svag tendens til, at psykologerne fra Sjælland forventer at arbejde længere tid end deres kollegaer fra Jylland.

*Tabel 15: Gennemsnit for forventet tilbagetrækningsalder fordelt på region*

	Respondenter	Gennemsnit
Udenfor Danmark	3	67,3
Hovedstaden	119	67,3
Øvrig Sjælland med øer	49	67,0
Nordjylland	23	66,6
Syddanmark	46	65,8
Midtjylland	65	65,6
<b>I alt</b>	<b>305</b>	<b>66,6</b>

På baggrund af stikprøven gives der nu et forsigtigt estimat på, hvor mange af de beskæftigede medlemmer over 57 år, der kan forventes at trække sig tilbage i den kommende årrække. Det er vigtigt at understrege, at estimatet kun dækker over medlemmer der i dag er over 57 år.

*Tabel 16: Antal psykologer som forventer at trække sig tilbage fordelt på årstal*

	Angivet tilbagetrækning	Estimat for den samlede gruppe (vejret på alder)
<b>2010</b>	13	70
<b>2011</b>	25	144
<b>2012</b>	33	162
<b>2013</b>	37	196
<b>2014</b>	40	204
<b>2015</b>	38	172
<b>2016</b>	35	167
<b>2017</b>	33	159
<b>2018</b>	10	50
<b>2019</b>	11	55
<b>2020</b>	7	27
<b>2021-</b>	23	112
<b>I alt</b>	<b>305</b>	<b>1516</b>

Estimatet er baseret på en vejning svarende til aldersfordelingen i medlemsdatabasen

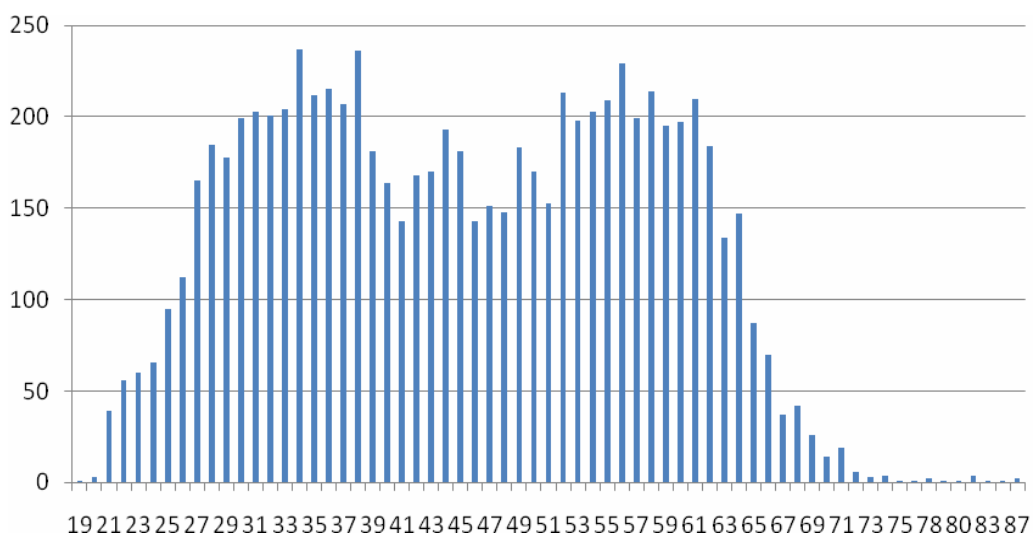
Under antagelse af at de angivende svar holder og at de er repræsentative for den samlede gruppe af psykologer over 57 år (bestående af 1516 psykologer), må man altså forvente, at der i perioden frem til 2015 er i underkanten af 1000 psykologer, som trækker sig fra arbejdsmarkedet. Det svarer til en årlig tilbagetrækning på mellem 150 og 200 medlemmer.

Grunden til det store fald omkring 2018 er, at estimatet kun er beregnet ud for dem der i dag er over 57 år. De fleste i denne gruppe vil til den tid ikke længere være i arbejde. Det totale antal, der vil trække sig tilbage i 2018, vil altså reelt være større, da medlemmer under 57 år til den tid også vil være pensionsaktuelle.

Som det fremgik af figur 8 er aldersfordelingen blandt medlemmerne ikke fuldstændig jævnt fordelt, idet årgangene som i dag er 40-49 år udgør en relativt mindre andel. I figur 10 er aldersfordelingen trukket helt ud (uden intervaller) og udgør kun de medlemmer, som ikke er gået på pension eller efterløn. Af dette mere fuldstændige billede fremgår det ligeledes, at antallet af medlemmer i alderen 40-50 år er relativt mindre. På lidt længere sigt (om 15-20 år), vil der således komme en periode, hvor antallet af medlemmer der trækker sig fra arbejdsmarkedet, må ventes at være lidt mindre end i dag.

Under antagelse af at der til den tid uddannes lige så mange psykologer som i dag, må væksten i antallet af medlemmer tilsvarende forventes at blive særligt højt i denne periode. Afhængig af arbejdsmængden og efterspørgslen på psykologer på længere sigt, kan det betyde en større udfordring i fastholde en beskæftigelsesgrad på samme niveau som i dag.

Figur 10: Antal aktive medlemmer fordelt på alder



Kilde: Data stammer fra et totaludtræk på Dansk Psykolog Forenings medlemsdatabase, hvor kun de beskæftigede, ledige, personer der er på orlov og studerende er medregnet

## Nedtrapning

Mange vælger en blød overgang til tilværelsen uden arbejde, hvor de gradvist reducerer antallet af arbejdstimer.

Som det ses af tabel 17, arbejder langt de fleste af de ældre psykologer dog i dag fuldtid eller mere end fuldtid. Andelen af fuldtidsbeskæftigede psykologer er som forventet en anelse mindre end for den samlede gruppe af psykologer, selvom forskellen ikke er stor.

Tabel 17: Vil du vurdere at din arbejdsmængde svarer til...? (Hvis du også har bibeskæftigelse bedes du svare samlet for både hoved- og bibeskæftigelse)

	58+	Alle psykologer
Mere end fuldtid	44,9% (137)	41% (820)
Fuldtid (ca. 37 timer)	34,4 % (105)	43,5 % (871)
¾ tid (ca. 30 timer)	14,1 % (43)	12,4 % (248)
½ tid (ca. 18 timer)	3,6 % (11)	1,9 % (38)
Mindre end halvtid	2,6 % (8)	1,1 % (22)
Ved ikke	0,3 % (1)	0,1 % (2)
<b>Total</b>	<b>100 % (305)</b>	<b>100 % (2001)</b>

Selvom langt de fleste af de ældre psykologer arbejder fuldtid eller mere, er de ikke mindre tilfredse med deres arbejdsbelastning, sammenlignet med det generelle billede. Dog er det alligevel værd at påpege, at der er tale om knap en tredjedel, som finder arbejdsbelastningen for stor. Da mange i denne gruppe har muligheden for at trappe ned eller helt forlade arbejdsmarkedet, er det oplagt, at opfattelsen her har større virkning.

Tabel 18: Er du generelt tilfreds med din nuværende arbejdsbelastning?

	58+	Alle psykologer
Ja, arbejdsbelastningen er tilpas	66 % (202)	66 % (1321)
Nej, arbejdsbelastningen er for stor	32 % (97)	31 % (611)
Nej, arbejdsbelastningen er for lille	2 % (6)	3 % (63)
I alt	<b>100 % (305)</b>	<b>100 % (1995)</b>

I undersøgelsen spurgte vi de beskæftigede psykologer over 55 år om deres tanker omkring nedtrapning. Knap halvdelen af de adspurgte forventer at nedtrappe antallet af timer over de næste 5 år. Mens hele 40 % ikke forventer at trappe ned. Kombineret med tabel 17 tyder det altså på, at mange psykologer vælger at opretholde fuldtidsbeskæftigelse til langt op i 60erne.

Tabel 19: Forventer du at nedtrappe antallet af arbejdstimer (uden helt at stoppe) indenfor de kommende 5 år?

	55-59	60-64	65-	Total
<b>Ja</b>	29 % (72)	52 % (123)	54 % (39)	42 % (234)
<b>Nej</b>	51 % (128)	31 % (74)	28 % (20)	40 % (222)
<b>Ved ikke</b>	20 % (50)	17 % (40)	18 % (13)	18 % (103)
<b>I alt</b>	<b>100 % (250)</b>	<b>100 % (237)</b>	<b>100 % (72)</b>	<b>100 % (559)</b>

Ser man på sektorfordelingen<sup>38</sup>, er der en tendens til at folk i den private sektor og særligt de selvstændige i væsentlig større grad end den offentlige sektor forventer at trappe ned på antallet af arbejdstimer.

Tabel 20: Forventer du at nedtrappe antallet af arbejdstimer (uden helt at stoppe) indenfor de kommende 5 år?

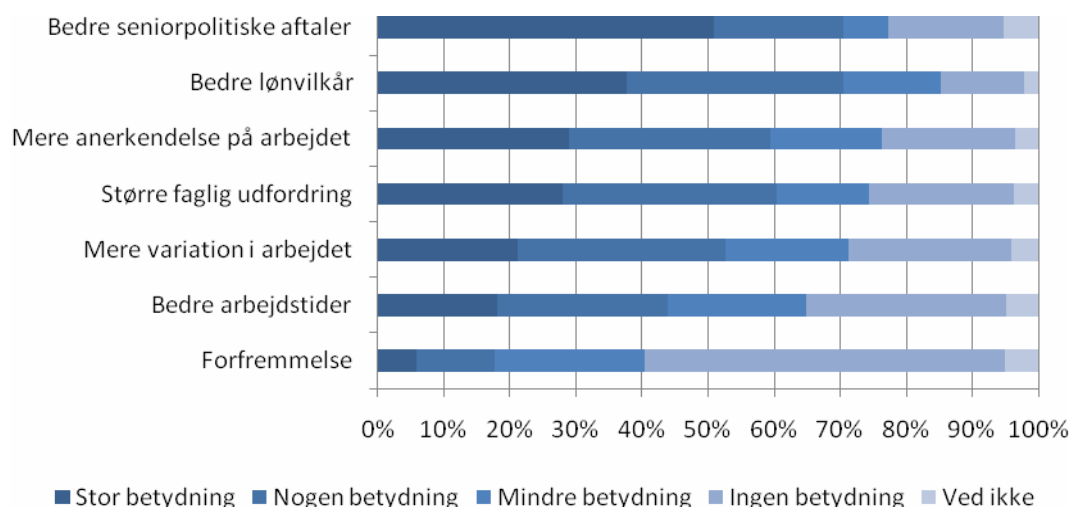
	Privat ansat	Selvstændig	Offentlig ansat i kommune	Offentlig ansat i region	Offentlig ansat i stat	Total
<b>Ja</b>	40 % (15)	58 % (144)	28 % (57)	27 % (13)	21 % (5)	42 % (234)
<b>Nej</b>	38 % (14)	31 % (75)	46 % (93)	51 % (25)	62 % (15)	40 % (222)
<b>Ved ikke</b>	22 % (8)	11 % (28)	26 % (52)	22 % (11)	17 % (4)	18 % (103)
<b>I alt</b>	<b>100 % (37)</b>	<b>100 % (247)</b>	<b>100 % (202)</b>	<b>100 % (49)</b>	<b>100 % (24)</b>	<b>100 % (559)</b>

## Motivation for at stoppe eller opretholde arbejdet

Vi spurgte de 55årige og ældre om hvad der kunne motivere dem til at blive længere tid på arbejdsmarkedet. Her svarede omkring halvdelen at *Bedre seniorpolitiske aftaler* har stor betydning. Herefter følger *Bedre lønvilkår* som det, der har næstmest betydning af de angivende forhold.

<sup>38</sup>Her er der tale om den primære beskæftigelse.

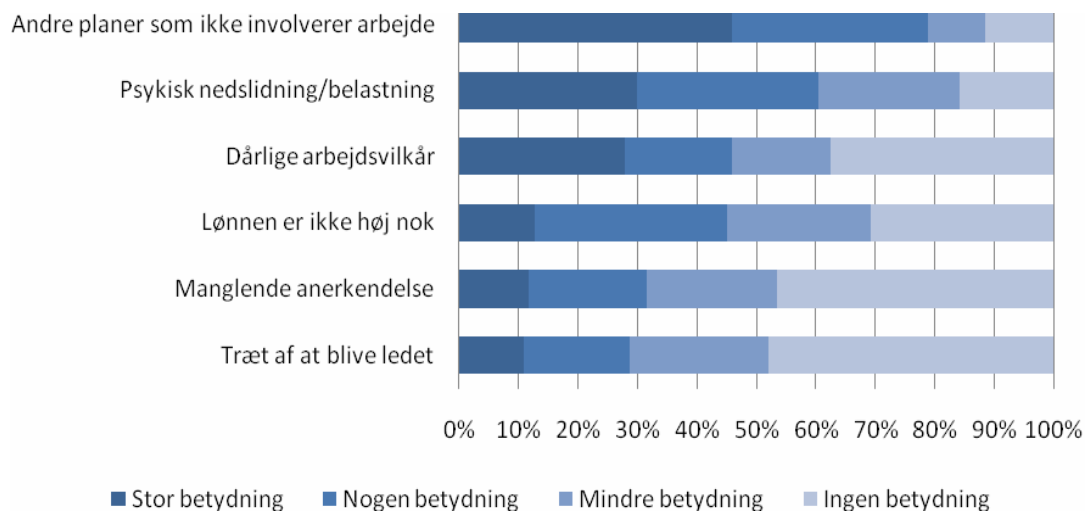
Figur 11: Hvad kunne motivere dig til at blive længere tid på arbejdsmarkedet. Hvor stor betydning har følgende faktorer?



Efter at have afklaret om den pågældende person havde tænkt sig at trække sig før (herunder ved) pensionsalderen eller senere, spurgte vi ind til deres motivation bag disse planer.

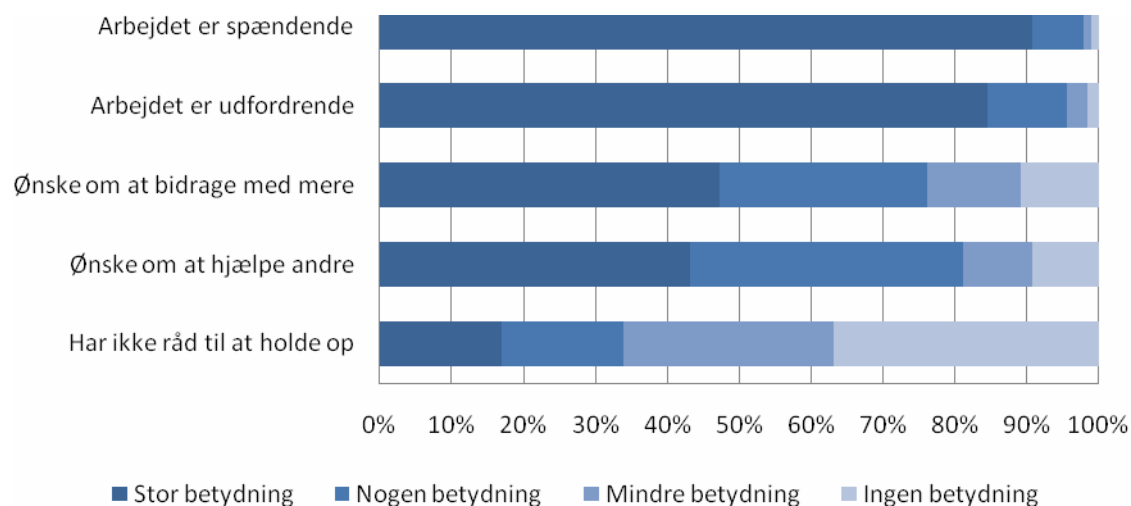
Øverst ligger den positive kategori, som indikerer, at ønsket om at forlade arbejdsmarkedet typisk er et tilvalg af noget man gerne vil, frem for et fravalg af noget man er utilfreds med. Dog er der også relativt mange, der angiver *Psykisk nedslidning/belastning* som en væsentlig faktor – 60 % angiver denne som havende stor betydning eller nogen betydning. Dårlige arbejdsvilkår har næsten en lige så stor andel i 'Stor betydning'. De tre øvrige er angivet som havende nogenlunde lige stor/lav betydning.

Figur 12: Hvor stor betydning har følgende faktorer for planer om at forlade arbejdsmarkedet



For dem som forventer at trække sig senere end pensionsalderen, svarer stort set alle, at de er motiveret ved at have et spændende og udfordrende arbejde. Kun få angiver, at det at de ikke har råd til at stoppe har nogen væsentlig betydning.

Figur 13: Hvor stor betydning har faktorer for motivation for at opretholde arbejdet



## **Bilag 1: Mener du at mængden af arbejdsopgaver på dit arbejdsfelt har ændret sig over de seneste par år? – Åbne besvarelser**

### **Privat ansatte - "Antallet af arbejdsopgaver er mindsket"**

- "arbejder med arbejdsmiljørådgivning i forhenværende BST, hvor omstilling til markedsvilkår har været svært. Det er de store konsulenthuse og de nye smarte konsulenter (?) der tager opgaver, hvis ikke der spares generelt på området ('vi kan selv - eller i det mindste har vi ikke penge')"
- "Tidligere havde vi mange opgaver om arbejdsmiljørådgivning hos kommunerne. Efter kommunesammenlægningen er de fleste kommuners egne arbejdsmiljø- og HR-afdelinger blevet i stand til at klare mere selv. Samtidig har afviklingen af BST-ordningen betydet, at kommunerne nu selv skal betale for arbejdsmiljørådgivning - tidligere fik de 100% refusion fra Staten. Dertil kommer, at den generelt stramme økonomiske situation betyder, at virksomhederne skærer alt ""nice-to-have"" og kun rekvirerer det, der er ""need-to-have"", fx. på grund af påbud fra Arbejdstilsynet."
- "Jeg arbejder indenfor organisationspsykologi og mange opgaver afhænger af virksomhedernes økonomi. Mit indtryk er, at opgaverne i højere grad er ""brandslukning"" frem for udviklingsopgaver. Pga. finanskrisen sparer virksomheder alle steder - både de private og offentlige. Det kan efter sigende derfor mærkes og det er da også det indtryk, jeg har fået efter at være begyndt på arbejdsmarkedet som færdiguddannet psykolog."

### **Privat ansatte - "Antallet af arbejdsopgaver er udvidet"**

- "Pga. klinikkens økonomiske vanskeligheder har det været nødvendigt at indskrænke personalet, hvorfor jeg har fået en del adm. opgaver (sekretæropgaver). Dem bruger jeg ca. 12 timer/uge til at løse."
- "klienterne kommer og ønsker hjælp til flere og flere typer problematikker. Ligesom det øgede psykiatriske fokus, har givet flere henvendelser fra både børn og voksne, der selv har øget opmærksomhed herpå."
- "Antallet af arbejdsopgaver er udvidet i takt med at jeg har fået større viden / kompetence indenfor mit arbejdsområde."
- "Blev ansat som nyuddannet og har nu været ansat 5 år. Har udvidet med adskillige forskellige arbejdsopgaver."
- "Stadig flere virksomheder og enkeltpersoner erkender at u hensigtsmæssig adfærd eller livskriser (egen eller andres) kan påvirkes i en positiv retning. Snakken falder derfor hurtigt på, hvordan man kan få hjælp til at bedre tilstanden."

- "I takt med at min erfaring øges har jeg taget flere og anderledes opgaver ind, herunder grupper, samtaler med par, samtaler med andre emner/problemstillinger, udfærdigelse af erklæringer mv."
  - "Jeg er færdiguddannet for et lille år siden og er på en arbejdsplads, der er god til stille og roligt at give flere opgaver. Går derudover fra deltid til fuldtid nu."
- 

#### **Selvstændige - "Antallet af arbejdsopgaver ca. det samme"**

- "Jeg er bevidst gået ned i tid grundet 2 handicappede børn - og har i den forbindelse informeret mine samarbejdspartnere, sluttet med at annoncerer og i ""Vis-Info"" angivet ventetiden til 2 mdr. - dette bidrager til at trykket på min telefon er blevet på et leveligt niveau."
- "Jeg svarer på denne måde, da jeg selv styrer hvor meget og med hvad jeg vil arbejde"
- "Hvis jeg sagde JA til flere forespørgsler, ville antallet af arbejdsopgaver være udvidet. At antallet er ca. det samme er mit eget valg."
- "Arbejdsopgaverne har været mange i en lang periode, men ifbm.krisen så er antallet faldet igen. Derfor er antallet status quo."

#### **Selvstændige - "Antallet af arbejdsopgaver er mindsket"**

- "Reduceret arbejdstid samt mindsket antal af samarbejdspartnere"
- "Jeg har flest opgaver fra det offentlige i min praksis og kun få selvhenvendelser, og mærker tydeligt besparelser i kommunerne i form af færre henvisninger."
- "Som privatpraktiserende psykolog erfares det, at Region Midt i samarbejde med psykologernes samarbejdsudvalg har oprettet et 2 og et 3. psykologydernet i Stuer pr. 1.juli 2010. Det er der ikke behandlingsmæssigt behov for, der er ikke tilstrækkelig sygesikringsklienter til et tredje psykologydernet i byen, derfor markant mindsket arbejdsopgaver og honorarnedgang for de eksisterende psykologer."
- "Der er flere opgaver, men da jeg som privatpraktiserende ikke har ydernet, er der færre opgaver, jeg kan få adgang til."
- "Færre henvendelser fra klienter, der er selvbetalere. Jeg har ikke ydernet"
- "Jeg har indenfor det seneste år skiftet arbejde fra PPR til et job som praksiskandidat i en privat praksis. Derfor oplever jeg pt., at mine arbejdsopgaver er mindsket, da jeg nu kun laver terapi. Men jeg oplevede i PPR, at mine arbejdsopgaver konstant blev udvidet."
- "Jeg har først været i en kandidatstilling, hvor jeg havde meget at lave. Herefter har jeg været selvstændig i 1 år og 3 måneder. Jeg har haft en del psykologiske

undersøgelser fra kommuner, men kommunerne sparer, hvorfor der er færre opgaver. Mine kolleger i byen (der har været selvstændige i længere tid) fortæller, at der er en nedgang i egenbetalende klienter."

- "Antallet af arbejdsopgaver er mindsket meget over det seneste år. Det er mit indtryk at dette skyldes, at depression er tilføjet til overenskomsten med sygesikringen. Jeg tror, at mange læger bruger denne kategori, som en mulighed for at give langt flere en henvisning til psykolog. Derudover har den økonomiske krise også gjort sit. Hvis man ikke har overenskomst med sygesikringen eller en aftale med et af de store forsikringsselskaber, er det efter min overbevisning blevet meget svært at overleve økonomisk ved at være privat praktiserende psykolog."
- "simpelthen fordi jeg har meget færre klienter"

### **Selvstændige - "Antallet af arbejdsopgaver er udvidet"**

- "Jeg har over de 3 år jeg har været privatpraktiserende oplevet en stigende efterspørgsel på de kerneydelser jeg udbyder - supervision, legeterapi, samtalerapi."
- "Relaterende til de to specialer jeg har. samtlige opgaver indenfor det psykotераpeutiske og neuropsykologiske felt udvides med flere patientrelaterede opgaver, supervision, konsulentbistand og undervisning."
- "Det ser ud til, at efter man i forbindelse med kommunalreformen nedlagde de amtskommunale børnerådgivningscentre, har jeg fået flere børn og unge henvist af kommuner med henblik på enten psykosocial undersøgelse eller længerevarende, individuel psykoterapi""I perioder oplever jeg et større pres, så jeg har måttet frasige mig min tilknytning til FHC's primære netværk, da jeg ikke syntes, jeg var i stand til at give klienterne en hurtig nok tid"
- "Opgaverne er udvidet i og med jeg selv tager flere sager ind. Som privatpraktiserende er det alene et spørgsmål om selv at definere, hvor mange timer/klienter jeg vil have pr. uge"
- "Jeg oplever dels en bredere vifte af henvendelser på langt flere forskellige ydelser end tidligere. Det er alt lige fra tests, udredninger og undersøgelser, rådgivning af mangeartede forhold samt øgede henvendelser på terapeutiske forløb."
- "Antallet af sygesikringsklienter er jævn stigende. Antallet af afklarende erklæringer er også steget. Kan skyldes at rekvirenten har fået mere øje på os (vi reklamerer ikke)"
- "Som selvstændig psykolog er flere områder indenfor mit virkefelt blevet efterspurgt og derfor er antallet af opgaver udvidet - godt for faget"
- "Seneste år er der kommet flere og flere med belastningsreaktioner af meget forskellig art bl.a. efter arbejdsrelateret negativ stress."
- "Jeg er selvstændig, og har fået flere og flere opgaver. Faktisk er der en stor mangel på privatpraktiserende psykologer, der laver behandling af børn, så der er langt flere klienter, end jeg kan tage ind."

- "Der er kommet betydelig flere lægehenvvisninger med årsagen: Moderat depression."
- "Jeg er ny som freelancer på 3. år og har haft til hensigt at favne bredt. Heldigvis er det lykkedes, sandsynligvis fordi jeg er gået målrettet efter det."
- "Jeg får mange flere henvendelser om nye klienter end jeg kan modtage. Måske dobbelt så mange."
- "Især kontorarbejdet er udvidet i fbm. krav om elektronisk afregning til Sygesikringen og kommuner etc."
- "Der er langt flere opgaver nu end før da sundhedsforsikringerne har gjort det muligt for flere at søge psykologbistand."
- "Ovennævnte skal ses i sammenhæng med, at jeg med udgangen af september 2009 ophørte i et ansættelsesforhold (37 timer/uge) ved Køge kommune (PPR)."

#### **Kommune - "Antallet af arbejdsopgaver ca. det samme"**

- "idet jeg definerer mit felt som det socialpædagogiske felt i kommunalt regi, vil jeg mene at arbejdsopgaverne er ca. de samme."
- "Arbejdsopgaverne har ændret sig. Der er hverken blevet flere eller færre. Der har altid været pres på PPR, og der kan jo ikke laves mere end arbejdstiden tillader, så det regulerer vel sig selv, hvis man ellers holder tungen lige i munden."
- "Jeg har været ansat siden 1/4 2008 - er pt. på barsel, og har været det siden 12/12 2009"
- "Jeg synes ikke, at spørgsmålet er kvalificeret: At stille dette spørgsmål må vel bygge på en antagelse om, at der klart kan tales om ""antal opgaver"", er det sagstal? antal henvendelser? rapporter? mm. For det er ikke det kvantitative antal arbejdsopgaver, der har ændret sig, men opgavernes karakter og sammenhæng - dét er udfordringen at få det belyst."
- "Jeg oplever, at der er sket en udvikling i typen af opgaver, som jeg løser i mit job, men vil mene mængden er nogenlunde den samme"

#### **Kommune - "Antallet af arbejdsopgaver er udvidet"**

- "bl.a. efter amternes nedlæggelse fx mere skriftlighed og registrering / udfyldelse af skemaer fx i forbindelse med visitation til specialtilbud"
- "Der er tiltagende snitfladeproblematikker, da der er flere udbydere og alle har for travlt, så der er også behov for afgrænsninger. Der er ligeledes en del kontrol og registrering som ikke er en kerneydelse."

- "efter sammenlægningen af kommuner/afskaffning af amterne er der flere opgaver. desuden oplever jeg en stigende grad af børn med særlig behov/diagnoser."
- "Der er blevet fyret 2 af 4 psykologer pga. besparelser, men centerets opgaver er som udgangspunkt uændrede. Det giver sig selv, at selvom der er udmeldt, at serviceniveauet er ændret, så kommer der en øget belastning på os tilbageværende psykologer."
- "vi bliver brugt mere i forhold til andre bosteder"
- "antallet af henvendelser er markant større"
- "Der er et øget fokus på fastholdelse af medarbejdere i Københavns kommune - fraværs problemet er fortsat en stor udfordring. Det er primært psykologer som der kaldes på til at løse opgaverne. Vi har udvidet med 7 psykologer indenfor de sidste 5 år!"
- "Det gælder såvel antal af henvendelser og indstillinger som kompleksiteten i de stillede opgaver"
- "Konsulentfunktionen er udvidet betydeligt"
- "Der er flere private og forsikringselskaber der bruger psykologen i forbindelse med traumer. der er flere der henvender sig med angst og depression"
- "kommunens inklusions tiltag, færre børn på specialskole, konsultativ efteruddannelse - en anden type af opgaver der skal arbejdes med over lag tid"
- "mange - og flere - og flere - samtaler med stressede medarbejdere i udførerdel (psykiatri og handicap-voksne) pga. besparelser"
- "Jeg oplever i større og større grad end opgaveglidning fra andre instanser end PPR, hvor jeg arbejder. Det drejer sig om opgaver fra bl.a. børnepsykiatrisk afdelinger, praktiserende læger, børneambulatorier / afdelinger, socialforvaltningen mm."
- "Jeg sidder i en mere administrativ stilling i kommunalt regi. Det er min opfattelse at der i højere og højere grad er brug for kandidater med psykolog faglig baggrund i sådanne stillinger inden for det sociale område"
- "Jeg har ikke været ansat så længe. Men jeg kan se at antallet af arbejdsopgaver er forøget for alle, og fremover vil arbejdsindsatningen også forøges."
- "Der er sparet stillinger væk, hvilket vil betyde og har betydet flere arbejdsopgaver."
- "Jeg arbejder med sundhedsfremme og forebyggelse i kommunalt regi - et område hvor der tidligere slet ikke var ansat psykologer."
- "De tidligere amtsopgaver har langsomt sneget sig ind i kommunalt regi, uden at der er tilført flere ressourcer eller er sket kompetenceudvikling hos medarbejderne"
- "Jeg har kun været færdig som psykolog i 1½ år og mit kendskab til arbejdsindsatningens udvikling er således ikke så stort. Men statistisk kan jeg konstatere, at der på min arbejdsplads er øget efterspørgsel på vores ydelse."
- "Jeg oplever at efterspørgslen på psykologydelse blandt borgerne i kommunen udvides!"

- "Der er kommet flere opgaver indenfor feltet af forskellig karakter og flere børn i specialklasser, men der er netop blevet tilført ressourcer så vi også er blevet flere psykologer til at varetage opgaverne,"
  - "Samme antal psykologer til øget antal klienter"
  - "Der er kommet konsultativ supervision af andet fagpersonale, samt meget mere samarbejde med sagsbehandlere og"
  - "Vi får flere henvisninger, der bliver foretaget flere tiltag, vi får flere samarbejdspartnere."
  - "Efter amternes nedlæggelse er de tidligere ""20.2"" opgaver overgået til de lokale PPR'er. Det har givet lidt mere arbejde."
  - "Der er oprettet flere specialskolepladser og flere specialbørnehavetilbud. Der tilbydes psykologbistand til alle børn i specialbørnehaver, hvor der tidligere kun var udredning og vejledning m.h.t. skolevalg"
  - "Der kommer mere og mere fokus på de unge i ungdomsuddannelserne, og derfor flere og flere opgaver. f.eks. supervision af studievejledere, forskellige kurser til de unge (eksamensangst, turde tale og lign.)"
- 

#### **Region - "Antallet af arbejdsopgaver ca. det samme"**

- "Arbejdsopgaverne er ca. samme mængde. Årsagen til dette er simpelthen at jeg ikke kan nå flere patientundersøgelser. Til gengæld er ventetiden på en undersøgelse langt over det tilladte i sygehusvæsenet, hvor ventetiden max. må være en måned. For tiden har jeg ca. 4 måneders ventetid. Gennem de sidste år har jeg flere gange bedt min chef om endnu en psykolog, men det har ikke været muligt. Derfor har jeg fra 1.8.2010 skiftet arbejdsplads. Arbejdsområdet er det samme, men der er stor forståelse for behovet for psykologer til området."
- "Da jeg er i en nyoprettet stilling (som jeg selv har været med i oprettelsen af) har jeg svært ved at uddybe."

#### **Region - "Antallet af arbejdsopgaver er mindsket"**

- "I takt med undersøgelsesgarantien i psykiatrien er der kommet øget fokus på antallet af undersøgelsesforløb der skal klares inden for et bestemt tidsrum. Samtidig er fokus ændret således at behandlingsforløbene er blevet nedprioriteret (i ungespsykiatrien) fordi der ikke er tid til det og det ikke fra centerledelses perspektiv er noget der lønnes oppefra."

#### **Region - "Antallet af arbejdsopgaver er udvidet"**

- "der er kommet flere administrative opgaver, flere interne undervisningsopgaver, flere opgaver som led i kvalitetsudvikling i psykiatrien."
- "Jeg har været ansat i psykiatrien i 14 år, og i den periode er der løbende sket en opgaveflytning, således at psykologer nu varetager et stigende antal opgaver, der tidligere blev forestået af læger og sygeplejersker."
- "På nuværende og tidligere arbejde har jeg oplevet, at mængden af arbejdsopgaverne er steget i organisationen generelt og for undertegnede."
- "Jeg er blevet ansat som psykolog og ph.d.-studerende i BU/Psykiatrien. Og et ph.d.-projekt vil altid medføre flere opgaver. Mener således IKKE det er ""arbejdspres"" som sådan, men mit EGET projekt"
- "Muligvis et midlertidigt fænomen. Er ansat i psykiatrien, og den øgede arbejdsmængde skyldes delvis den nye ventetidsgaranti på to måneder. Vi skal se mange flere nye patienter, og når derfor ikke altid at følge op på sagerne på en ordentlig måde."
- "Jeg arbejder i psykiatrien hvor psykologer får flere og flere forskellige opgaver (bl.a. 'opgaveglidning')"
- "Nyt job sidste år med en bredere psykologisk vinkel, hvilket har medført flere, men ikke urimelige, arbejdsopgaver!"
- "I takt med at jeg er blevet specialist i psykoterapi og godkendt vejleder i DPS er arbejdsopgaverne udvidet."
- "psykologer har fået flere opgaver i psykiatrien end tidligere"
- "Jeg er ansat i psykiatrien, hvor vi tydeligt mærker nedskæringer og krav om øget produktion."

#### **Stat - "Antallet af arbejdsopgaver er udvidet"**

- "Jeg forsker, og der stiller større og større krav til det produkt, man skal levere i sidste ende."
- "Antallet og variationen/bredden er udvidet betragteligt. Tid til planlægning og faglig udvikling er skåret drastigt. Samtidig er kravene til forsknings- og udviklingsarbejde et krav men muligheden for at igangsætte det er blevet meget bureaukratisk samtidig med at kommuner/institutioner er skåret så meget at de ikke har tid til det ""renderi"". Vores basisydelser skæres hele tiden samtidig med at bureaukratiet vokser i uset omfang. Det er som en ond cirkel hvor dem der skal akkreditere og evaluere stiller højere og højere krav men mulighed og rammer for udførelse skæres ned. Der ansættes flere og flere ledere og færre og færre til at udføre det som vi egentlig skal udføre og dermed skabe en kvalitet omkring."
- "Markedsøkonomi på min arbejdsplads gør, at vi sættes til mange rekvirerede opgaver. Det er ikke altid afgørende at vi er kvalificerede til opgaven. Det handler om penge."

- "Langt større publikationspres, langt flere studerende, nok færre underviser og sekretærkræfter til rådighed."
- "Personligt set er mængden udvidet, generelt i arbejdsfeltet er det ca. det samme. Jeg har kun været 18 mdr. på arbejdspladsen, hvorfor mængden er øget i takt med at jeg har fået større kendskab til feltet. Udvidelsen er af passende str."
- "Nedskæringer på Københavns Universitet har betydet færre personer til de samme opgaver."

## **Bilag 2: Mener du at efterspørgslen på psykologarbejde indenfor dit arbejdsfelt har ændret sig over de seneste par år? – Åbne besvarelser**

### **Privat ansatte - "Efterspørgslen er blevet mindre"**

- "ophør af BST-pligten har sammen med strukturreformen medført, at det offentlige sparer på det forebyggende og kun 'køber' i nødstilfælde."
- "Sådan synes tendensen, hvilket formentlig skyldes kommunernes meget trængte økonomi."
- "Pt er efterspørgslen i min region mindre mht. udviklingsopgaver. På den anden side er der flere og flere ansatte, der ""rammes"" af arbejdsrelaterede problemstillinger, hvorved efterspørgslen på psykologer er der - eller måske er de bare blevet ""bedre"" til at opsøge psykolog pga. dette. Virksomhederne er også interesserede i at få deres medarbejdere hurtigere tilbage på arbejdet og undgå længere sygemeldinger. Så måske er opgavefokus bare ændret..."

### **Privat ansatte - "Efterspørgslen er blevet større"**

- "Klinikken har udviklet et nyt tilbud (støtte til mennesker med psykisk lidelse, der ønsker at bevare/få et arbejde). Det har betydet en meget stor søgning til dette tilbud."
- "flere og flere henvender sig (jævnfør sidste svar)"
- "eksterne supervisioner, vurderinger fra kommuner der ikke magter at fortælle forældre, at deres barn bør anbringes udenfor hjemmet og ikke blot en dagforanstaltning, skriftlige redegørelser. mv."
- "Jeg arbejder indenfor det sundhedspsykologiske område, og det er mit indtryk, at det hurtigt bliver mere normalt at få psykologisk støtte til problematikkerne indenfor det område."

---

### **Selvstændige - "Efterspørgslen er blevet mindre"**

- "Som privatpraktiserende psykolog erfares det, at Region Midt i samarbejde med psykologernes samarbejdsudvalg har oprettet et 2 og et 3. psykologydernetnummer i Stuer pr. 1.juli 2010. Det er der ikke behandlingsmæssigt behov for, der er ikke tilstrækkelig sygesikringsklienter til et tredje psykologydernetnumre i byen, derfor markant mindsket arbejdsopgaver

og honorarnedgang for de eksisterende psykologer. Vi har rettet henvendelse til Regionen og psykologernes samarbejdsudvalg, ingen forståelse, ej heller fra psykologernes samarbejdsudvalg?"

- "Jeg har oplevet, at aftaler om supervision er blevet annulleret pga. udgiftsstop i en kommune."
- "Efterspørgslen på psykologiske undersøgelser er faldet og lige så egenbetalende klienter."
- "se forrige svar"

### **Selvstændige - "Efterspørgslen er blevet større"**

- "Men det hænger måske sammen med at være blevet veletableret og mund til øre effekten samt udvidelsen af sygesikringen"
- "- også på undersøgelser. det virker som om flere opgave-typer indenfor også arbejdsfeltet af personlighedsforstyrrelser er voksende, dvs. udenfor psykiatrisk regi."
- "som forrige spørgsmål"
- "Jeg oplever især, at mange ældre (ofte over 70 år) nu søger psykologhjælp, ligesom mange unge gør det (17-24 årige)"
- "Der er flere klienter, jeg må afvise"
- "Langt flere søger hjælp til problemer hvor man måske tidligere selv søgte at løse det, eller søgte hjælp andre steder - f.eks. præst, skolelærer, pædagoger eller familien."
- "Her særligt kommunernes større behov for afklarende undersøgelser samt aktivt forsøg på at minimalisere unødigt arbejde. som f.eks. dette"
- "Som selvstændig psykolog er flere områder indenfor mit virkefelt blevet efterspurgt og derfor er antallet af opgaver udvidet - godt for faget. - det være sig sideemner til ledelse f.eks. kultur- og holdningsimplementering eller individuel coaching"
- "Mange med ydrenummer har lange ventelister"
- "Depressionsindikationen via sygesikringen har fået efterspørgslen til at eksplodere."
- "Vi får mange henvendelser også fra flere forskellige kategorier"
- "Efterspørgslen på psykologbehandling for personer over 37 år er øget. Efterspørgslen for psykologbehandling for personer med (panik)angst er øget. Det ville være ønskeligt at disse henvendelser kunne være omfattet af Den Offentlige Sygesikring."
- "Såvel sygesikringshenvisninger, efterspørgslen på psykoterapi i øvrigt og efterspørgslen på supervision er steget."
- "I takt med at jeg bliver kendt for at løse flere forskellige opgaver godt øges efterspørgslen."
- "Efterspørgslen er vist stort set den samme, måske er den øget noget de seneste par år. Kommunerne er imidlertid blevet mere tilbageholdende med at yde økonomisk støtte til psykologsamtaler."

- "Det er ofte kommuner, der ønsker undersøgelser - fordi de enten har et barn/en ung i familiepleje, eller fordi en ung skal have en uddannelse / et job / revalideres."
- "Igen pga. sundhedsforsikringerne."

### **Selvstændige - "Efterspørgslen er ca. den samme"**

- "Det er selvfølgelig relativt hvad ""de seneste par år"" er. Hvis der reelt menes fra 2008 - 2010, så er efterspørgslen faldet pga. krisen. - Men kendskabet til, hvad arbejds- og organisationspsykologien kan bruges til, er steget."

### **Kommune - "Efterspørgslen er blevet mindre"**

- "I og med at der er nye opgaver, er der færre henvendelser fra forældre."
- "Jeg oplever en tendens til at kommunerne spare på det forebyggende arbejde i forhold til udsatte børn og deres familier og ikke mindst sparer på tiltag der har til formål at udvikle og kvalitetssikre det psykologiske og psykosociale arbejde med udsatte børn og deres familier."

### **Kommune - "Efterspørgslen er blevet større"**

- "der er større parathed til at involvere eksperter, samtidig med at man gerne vil bestemme hvad de pågældende eksperter skal gøre."
- "Der er et generelt stort og relevant ønske om psykologbistand, som ikke kan efterkommes pga. besparelser og vel også prioriteringer."
- "Vi er nogle af de eneste"
- "Se sidste svar."
- "Bl.a. psykiatrifondens store oplysningsarbejde giver folk forståelse af ""at der kan gøres noget"""
- "Se tidligere besvarelse"
- "mere pres på medarbejdere - mere stress og depression flere frustrerede pårørende"
- "I og med PPR er blevet konsultative virker det som om der er en større efterspørgsel."
- "Der er stigende efterspørgsel på både undersøgelser, terapi og supervision."
- "Samme som før."
- "Efterspørgsel på terapi til unge med angstproblematikker og til disses familier er steget kraftigt de sidste år. Det samme gælder for undersøgelse af forældrekompetencer."

- "Generelt med de mange besparelser der er i kommunerne opleves det at der er et større pres på PPR"
- "Grunder stigningen af børn i specialklasser er der også større efterspørgsel på psykologbetjeningen."
- "Der kommer mange flere indstillinger til PPR, og borgerne har ofte en forventning om, at der burde komme en psykolog på, der kan tage nogle samtaler med barnet/den unge."
- "I mit tilfælde: kommunernes opgaver er vokset og forventninger til psykologernes bidrag er derfor ændret og udgør en større efterspørgsel."
- "Der stilles krav om inkludering. Der stilles krav om at få stillet diagnoser."
- "Netop fordi neuropsykologien spænder over mange felter, efterspørges vi i større grad indenfor forskellige arbejdsfelter. Fx. psykiatri, undervisning og som konsulent i kommunerne og for fx. forsikringselskaber."
- "Der spørges mere til egentlig psykologbehandling af børn/unge (gives ikke af PPR - kun op til 2-3 samtaler). Der er også mere efterspørgsel om hjælp til at håndtere børn med adfærdsproblemer."
- "Både lærere og især forældre ønsker hyppigere psykologstøtte omkring forskellige problemer"
- "Samme argumenter som før. Der er mere fokus og dermed større efterspørgsel."
- "Det er mit indtryk at efterspørgslen er blevet større. Hvorvidt dette kan dokumenteres ved jeg ikke."
- "Lederne kommer til kort i forhold til problemstillinger med trivsel og stress, så de tilkalder eksterne konsulenter/psykologer."

#### **Kommune - "Efterspørgslen er ca. den samme"**

- "Efterspørgslen er den samme, men opgavernes art har ændret sig. Det er f.eks. mere personale supervision internt, og ikke relateret til selve klientgruppen (i dette tilfælde psykisk syge på bosteder)."
- "Jeg arbejder med familiebehandling. Mængden af de terapeutiske opgaver er øget samtidig med presset på den enkelte medarbejder. Mængden af deciderede psykologiske undersøgelser, tror jeg, er ca. den samme."

#### **Kommune - "Ved ikke"**

- "Det er et både-og svar. På den ene side er sagsbehandlernes efterspørgsel efter psykologkonsulentfunktion øget - og på den anden side er besparelser årsag til, at vores forslag til foranstaltninger om eks. psykologbehandling ikke følges."
- "Det er svært at sige da jeg kun har været ansat i ½ år."
- "Jeg er nyuddannet i maj og har siden april 2010 arbejdet som PPR psykolog. Jeg kan derfor ikke vurdere dette spørgsmål optimalt, derfor ""ved ikke""..."

---

### **Region - "Efterspørgslen er blevet større"**

- "Se forrige kommentar."
- "Patienter og pårørende efterlyser i højere og højere grad psykologbistand."
- "Se foregående"
- "Generelt indtryk, baseret på egne erfaringer og kollegers"
- "Der er sket øgning i fokus på undersøgelses forløb i psykiatrien fra PPR, privat praktiserende lægers og ikke mindst forældres side, derfor en øget mængde henvisninger."
- "Der er kommet mere fokus på psykologers kompetencer og mulige arbejdsopgaver indenfor psykiatrien"
- "I takt med, at psykologer accepteres af andet sundhedsfagligt personale og ikke udgør ""trusler"" efterspørges psykologarbejdet mere."
- "Se venligst foregående spørgsmål om ændringer i arbejdsmængde."
- "Kommunerne ønsker i højere grad at de unge psykolog-undersøges i forbindelse med en anbringelse på en sikret institution... Arbejdsgiverne har fået et større fokus på relevansen af psykologer som supervisorer for det pædagogiske personale."
- "Der er sket en stor opnormering på psykologer i psykiatrien i takt med, at der er kommet en undersøgelses - og behandlingsgaranti."
- "qua lægemangel er efterspørgslen steget"
- "jeg er ansat i ambulans psykiatri, hvilket efterspørges mere i kraft af besparelser af sengepladser"
- "da jeg som svaret i sidste spørgsmål er ny i en ny stilling, har jeg svært ved at uddybe."

### **Region - "Efterspørgslen er ca. den samme"**

- "Der har generelt været høj efterspørgsel."

---

### **Stat - "Efterspørgslen er blevet større"**

- "Efterspørgslen på ph.d.-studerende er blevet større, mens der kun er lidt flere faste stillinger i forskningsverdenen efter endt ph.d. Dog hjælper den nye psykologiuddannelse. i Odense formentlig."
- "Psykologi er for mange svaret på den kompleksitet, der for kunder bliver uoverskuelig. Derfor stiger efterspørgslen."
- "Flere universiteter"

### **Stat - "Efterspørgslen er ca. den samme"**

- "Da det er underviser job så er efterspørgslen via lovgivning noget den samme selvom det har en noget anden profilbeskrivelse. Men institutioner efterspørger i høj grad det psykologiske aspekt, men dette underprioriteres af lovgivning og ledelser."
- "Arbejdsfeltet er relativt snævert. Børn og unge, der har en seksuelt grænseoverskridende/ bekymrende adfærd. Foreløbig ser efterspørgslen ud til at være den samme på landsbasis."

## **Bilag 3: Hvordan forventer du, at din arbejdsituation vil udvikle sig omfangsmæssigt indenfor de næste 5år? – Åbne besvarelser**

### **Privat ansatte - "Forventer at arbejde mere"**

- "Jeg vil tro, at endnu flere vil søge hjælp, idet det bl.a. i langt højere grad er blevet acceptabelt."
  - "kunsten bliver i de kommende år at afgrænse sit felt og forsøge at holde fat i sine primære opgaver. For mit vedkommende: det terapeutiske arbejde med børn og voksne. De drukner hurtigt."
  - "Igen så kommer der fortsat flere opgaver på. Er stadig ""skånet nyuddannet""."
- 

### **Selvstændige - "Forventer at arbejde mere"**

- "forventer at tilgangen vil være stigende af de tidligere nævnte grunde"
- "Fordi tendensen viser, at mange ydelser overgår fra kommunen til privat sektor."
- "Afhænger meget af hvordan ydernummerordningen udvikler sig (det vil sige min adgang til et ydernummer), og af hvordan de henvisningsnetværk, jeg er med i, udvikler sig."
- "Når jeg får min autorisation forventer jeg betydelig klienttilgang."
- "Det afhænger meget af, om jeg får ydernummer. Jeg er nyligt blevet optaget i Dansk krise korps og SOS International. Jeg har kontaktet Dansk Røde Kors' psykolognetværk med henblik på at blive optaget der. Jeg skal til samtale hos Cityterapien med henblik på at blive del af dette netværk. Dette er alt sammen tiltaget med henblik på at få mere arbejde. Lige nu er det uvist, hvor meget arbejde dette giver. Jeg er tilknyttet Prescriba, og får en del opgaver derigennem. Jeg har taget meget uddannelse med henblik på at kvalificere mig, og det fortsætter jeg med."
- "Arbejder i øjeblikket utroligt privilegeret, så må nok se i øjnene at jeg kommer op på normalt timetal i de kommende år."

### **Selvstændige - "Forventer at arbejde mindre"**

- "Da jeg fylder 68 i august forventer jeg at flere opgaver overgår til mine kollegaer, men jeg fortsætter så længe folk får noget ud af at have samtaler med mig"
- "Jeg har meget lange arbejdsdage, og ønsker mere tid til privatliv - og restitution efter særligt krævende dage."
- "Jeg er næsten 62 og forventer at trappe noget ned i de kommende år"
- "På grund af min alder + børnebørn vil jeg lave min egen seniorordning med et lavere timeantal per uge"
- "p.g.a. alder"
- "efterspørgslen vil øge men som 61 årig tror jeg andet i livet end arbejde vil blive prioriteret højere."
- "Hvilket er en del af min aldersmæssige arbejdsnedtrappings-strategi."
- "Reducerer arbejdstid"
- "Min plan har hele tiden været at arbejde mindre og tjene mere end da jeg var offentligt ansat - det lykkes flot."
- "Jeg forventer at sige mit job (15 t) på PPR op når jeg til december fylder 65. Jeg har en seniorordning som løber til d. 31.12.2010. Jeg forventer at arbejde videre i min praksis ca. 20 t om ugen"
- "Jeg er ved at pensionere mig selv, ikke fordi arbejdet ikke interesserer mig, men fordi jeg også gerne vil have mit eget liv og kunne gøre ting jeg brænder for med mine nære. Jeg er tæt på 60."
- "Jeg forventer nok at arbejde noget mindre pga. alder - jeg er nu 65 år."
- "Jeg arbejder ikke for fuld tryk nu - har en tjenestemandspension. Jeg forventer at trække mig tilbage fra arbejdsmarkedet over det/de næste år - grundet min alder - jeg bliver 65 år næste gang."
- "På grund af alder"
- "Svaret skal ses i sammenhæng med, at jeg er 67 år og delvist gået på pension."
- "fordi jeg pga. alder ikke er interesseret i at arbejde fuld tid"

#### **Selvstændige - "Forventer at arbejde omtrent det samme som nu"**

- "Jeg kan ikke tage mere arbejde ind end det jeg har, og ønsker egentligt at arbejde mindre."
- "eller forhåbentligt lidt mindre. Jeg forventer at knytte yngre psykologer til klinikken til varetagelse af de opgaver jeg må takke nej til."
- "Vil ansætte andre til arbejdet og trappe ned - alderen"
- "Arbejdskapacitet bruges fuldt ud."
- "Ønsker ikke at arbejde mere"
- "I min alder, er det ikke hensigtsmæssigt at trappe op med arbejde, selv om der skønnes at være behov for det."
- "Jeg har besluttet mig for at arbejde den mængde, jeg arbejder. Om ca. 2 år forventer jeg at arbejde mindre, ca. en dag om ugen."

### **Selvstændige - "Ved ikke"**

- "Jeg ved ærlig talt ikke hvilken retning det kommer til at gå. Det afhænger i høj grad af psykolog foreningens deltagelse og omtanke for denne gruppe af psykologer."
- 

### **Kommune - "Forventer at arbejde mere"**

- "Inden for de næste 5 år kan vi risikere at blive en del af PPR - som har meget, meget ringe tid til alle deres arbejdsopgaver. Det er et skrækbillede for mig (og jeg har tidligere arbejdet i PPR, så jeg synes, at jeg ved, hvad jeg taler om)"
- "Jeg er allerede gået op fra 30 til 37 timer, og det er tydeligt, at jeg har svært ved at holde mig indenfor den tidsramme..."
- "Det er min overbevisning at den økonomiske krise og den globale situation i det hele taget, gør det nødvendigt for alle herhjemme arbejde mere i fremtiden."
- "Personligt forventer jeg at arbejde mere. Både at gå op i tid, men også blive pålagt mere, i takt med at jeg bliver mere erfarent indenfor udviklingsarbejde (som udgør hovedparten af mine arbejdsopgaver)."
- "Jeg forventer at arbejde mere i mit faste arbejde som en del af den udvikling, som er i gang."
- "Er pt. ansat 32 timer pr. uge, men har indgået aftale om at arbejde 37 timer om knap et år, så timerne ikke risikere at forsvinde ud af den samlede norm."
- "Svaret er nok et sted mellem det samme som nu og arbejde mere, i det jeg tror der kommer en mindre stigning og arbejdsopgaverne, og opgavernes karakter vil nok ændre sig i takt med de ændrede politiske holdninger."
- "Pga. ph.d. stipendium"
- "Der kommer stadigt flere tiltag og der skæres formodentligt økonomisk ned."
- "Det er min oplevelse at det bliver sværere og sværere at være ung, fordi alt er muligt og man derfor har hele ansvaret selv, hvilket medfører større usikkerhed og angst."
- "I min ansættelse forventer jeg at vi får flere og mere forskelligartede opdrag."

### **Kommune - "Forventer at arbejde mindre"**

- "Lige nu arbejder jeg 37 timer i kommunen - og har dertil private klienter/opgaver ved siden af, dvs. reelt arbejder jeg mere end fuld tid. Jeg forventer på et tidspunkt at kunne nøjes med fuld tid."
- "Der er efterhånden forståelse for at der er behov for mere ledelsestygnde."
- "Krisen må sætte igennem på et tidspunkt"

- "Jeg arbejder rigtig meget og det kan jeg ikke blive ved med grundet jeg bliver ældre"
- "Jeg går over til kun at være privatpraktiserende"
- "Jeg har planer om at gå ned i tid på det ordinære arbejde og lave noget privat, fx kurser o. lign."
- "efterspørgslen forventes at stige, men jeg overvejer at søge om nedsat arbejdstid."
- "Gå måske på nedsat tid, deltidsefterløn eller andet"
- "Forventer at have et andet job, evt. gå selvstændigt. Vil ikke arbejde lige så mange timer ugentligt"
- "Jeg påtænker at gå på efterløn om et par år"

### **Kommune - "Forventer at arbejde mere"**

- "Ønsket er mere tid til opgaverne, belastningsgraden er for nuværende for meget. Hvis man ikke helbredsmæssigt kan klare det må man se efter andet arbejde eller gå på pension."
  - "Jeg tænker, at det forbliver nogenlunde det samme som nu."
  - "Jeg vil fastholde mit antal af arbejdstimer grundet min familie, men det vil betyde længere ventelister på mine ydelser."
  - "kan fysisk ikke magte mere - autoimmundefekt - ""stress"" - /belastningsbetinget"
  - "Jeg vil ikke arbejde mange flere timer end jeg er ansat til og det regner jeg heller ikke med at være villig til i fremtiden. Men jeg er nødt til at være behård for at fastholde dette! Der er arbejdsopgaver nok!"
  - "Jeg forventer ikke at skulle arbejde mere, men jeg forventer at der kommer flere arbejdsopgaver, og at udfordringen bliver at bruge sin tid på de rigtige sager."
  - "Vil nødtigt arbejde mere. Så mine egne forventninger er ikke at arbejde mere. Men med de mange skolelukninger, og derved flere børn i klasserne, må det forventes, at nogle børn vil få det svært - både fagligt og adfærdsmæssigt/socialt. Desværre."
- 

### **Region - "Forventer at arbejde mere"**

- "Ikke mindst mht. registreringer forventer jeg en øget arbejdsbyrde fremover."
- "Jeg forventer at have det samme antal patientundersøgelser. Herudover har jeg fået ledelsesfunktion. Jeg forventer desuden, at der kommer gang i forskningsområdet og samarbejdet med det nye Psykologisk Institut i Odense."
- "qua den førnævnte øgede efterspørgsel kombineret med reduktion i psykologbestanden."

- "Jeg forventer, at arbejdsopgaverne vil tage til, idet der vil være et stort behov for netop de ydelser, der er indeholdt i de psykiatriske pakkeforløb, men det ser foreløbig ikke ud til, at der bliver tilført ressourcer i tilstrækkeligt omfang."
- "Der er et stort pres på børne- og ungdomspsykiatrien på nuværende tidspunkt med et mål om, at vi skal arbejde mere."
- "Jeg forventer, at vi skal arbejde mere. Men grænsen for hvad der kan lade sig gøre er snart nået, og hvis jeg bliver presset ud over den, vil jeg søge andet job."
- "Jeg kan se at der bliver mere brug for psykolog arbejde i fremtiden, ikke mindst fordi vi bliver mere accepteret og at vores kompetencer bliver vægtet højere."

### **Region - "Forventer at arbejde mindre"**

- "Jeg har de sidste år haft dobbeltarbejde med hospitalsarbejde og privat praksis, og vil nu nøjes med praksisarbejdet. Jeg har arbejdet 42 t./uge, og det er for meget når man også har små børn."
- "Jeg har haft alt for travlt på mit deltidsarbejde i psykiatrien - jeg har haft alt for mange patienter, og jeg planlægger at arbejde normalt/hensigtsmæssigt, hvilket vil betyde en nedgang i antal patienter. Jeg har derudover undervisning, supervision og individuelle private klienter. Sammenlagt har jeg arbejdet en del mere end 37 t/u - hvilket jeg ikke har tænkt mig at blive ved med."
- "Det er min målsætning at gå ned i tid, for dermed at skabe en bedre balance mellem arbejdstid og privatliv. planen er at skabe mig en stilling 32 timers stilling, med mulighed for yderligere 5 timers hjemmearbejdsplads, hvor jeg nu har en 37 timers stilling som ofte kræver de 40 - 42 timer plus transporttid på minimum 5 timer om ugen."

### **Region - "Forventer at arbejde omtrent det samme som nu"**

- "Jeg planlægger at blive privatpraktiserende med et ønske om at arbejde en smule mindre. I første omgang bliver det dog nok i samme omfang som nu."
- "Jeg forventer at arbejde omtrent ligeså meget som nu, hvor jeg har en arbejdsuge på 60 timer (fast fuldtidsstilling + bijobs ved siden af) - så når jeg ikke forventer at arbejde mere, er det fordi jeg har nået loftet for mit ugentlige timetal, men efterspørgslen har været stigende gennem længere tid."
- "Jeg husker ikke hvad jeg svarede sidst, men enten fortsætter jeg på samme timetal (37t) eller også går jeg ned til 30 t da jeg kommer fra barsel. Men vi registrerer den tid vi arbejder så jeg forventer ikke at jeg lægger flere timer end jeg lønnes for. Men det vil jo så betyde noget for kvaliteten. Så enten arbejder jeg det samme eller også stopper jeg, hvilket er mere sandsynligt, da jeg ikke kan stå inde for udviklingen i psykiatrien og i øvrigt mener det er uinteressant når der kun diagnosticeres og ikke foretages ordentlig behandling."

- "Arbejder 30 timer om ugen nu og er interesseret i at forblive op deltid, så længe jeg har små børn"
  - "Spørger I her til tidsmæssigt? Så håber jeg på at kunne fortsætte på de 38 timer jeg har nu, med mulighed for at flekse den sidste time på andre tidspunkter. Vi har jo faktisk opgaver der skal ligge udenfor vores arbejdstid, som vi så også får løn for - her taler jeg om skrivelser til kommuner mv."
- 

#### **Stat - "Forventer at arbejde mere"**

- "I overensstemmelse med de sidste 2 svar, så må arbejdsbyrden blive større."

#### **Stat - "Forventer at arbejde mindre"**

- "Forventer at forhandle mig til en 30 timer/ ugen stilling pga. ønske om at prioritere familie og fritid."

#### **Stat - "Ved ikke"**

- "Der er ganske enkelt så meget usikkerhed om uddannelsesinstitutionernes fremtid og evige korrektioner fra ministeriet. Vi kan dårligt nå at implementere og slet ikke tilstrækkeligt kvalificere og rutinere arbejdet før der er ændringer. Alle er meget usikre på deres arbejde hvilket har skabt en uheldig konkurrencesituation frem for et udviklende arbejde af uddannelserne. Alle vil gerne med i merithysteriet og man glemmer den egentlige grundydelse - som behøver anerkendelse og prioritet."