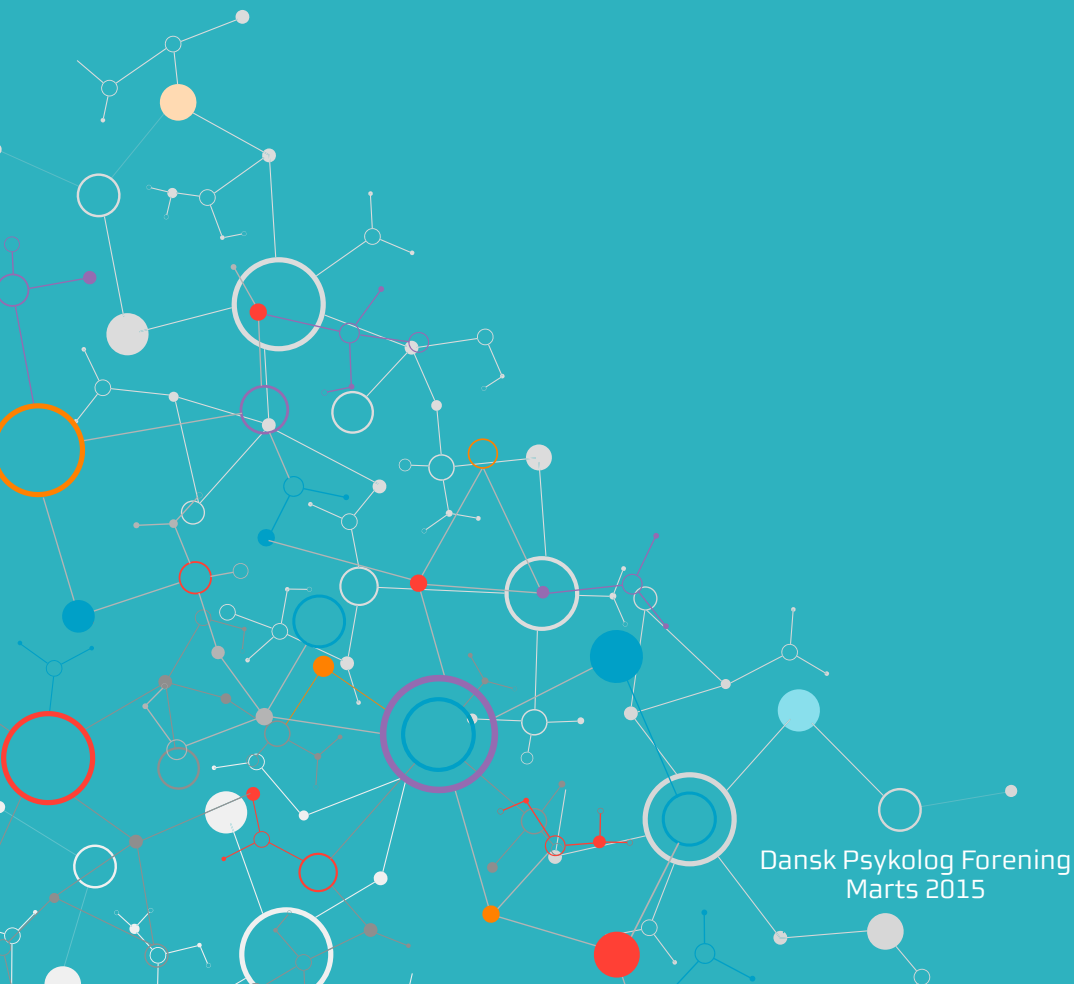




NÅR PRIVATPRAKTISERENDE PSYKOLOGER SAMARBEJDER MED NETVÆRK

Vejledning til privatpraktiserende psykologer,
der samarbejder med netværksfirmaer



Dansk Psykolog Forening
Marts 2015

Når privatpraktiserende psykologer
samarbejder med netværk
© Dansk Psykolog Forening, marts 2015

Layout og tryk:
Jørn Thomsen Elbo A/S

INDLEDNING

Denne vejledning er til dig, der er selvstændig psykolog og samarbejder eller overvejer at samarbejde med netværksfirmaer.

Markedet for selvstændige psykologer har udviklet sig, så en meget stor andel af klienterne kommer gennem samarbejde med netværksfirmaer, og mange selvstændige psykologer oplever et pres på både vilkår og faglighed.

Denne vejlednings formål er at støtte dig i, at du i dit samarbejde med netværksfirmaer fortsat kan tilbyde psykologydelse af høj kvalitet uden at gå på kompromis med din faglighed, etik, dit indtjeningsgrundlag eller det lovgrundlag, som du arbejder ud fra.

Vejledningen er udarbejdet af en arbejdsgruppe, der er nedsat af Liberalt Forhandlingsudvalg og Sektionen for Selvstændige Psykologer. Vejledningen erstatter ”Vejledning til selvstændige, der samarbejder med forsikringselskaber og netværk” udgivet i maj 2013.

Dansk Psykolog Forening



TJEKLISTE: KAN DU SÆTTE FLUEBEN PÅ HELE LISTEN?

Foreningen anbefaler, at du kun indgår samarbejde med netværk, hvis du kan sætte flueben ved alle følgende 8 punkter:

- Samarbejdet forringer ikke min mulighed for forretningsdrift på længere sigt, og jeg skal ikke gå på kompromis med de etiske principper
- Jeg har lagt et budget for min forretning og lagt det til grund for min prissætning af ydelser
- I samarbejdet er det min faglige vurdering, der ligger til grund for beslutninger vedrørende behandlingsforløbet
- Samarbejdet giver mig mulighed for at fortælle klienten om vilkår og rammer for behandlingsforløbet ved første konsultation, herunder hvis det er et vilkår, at der undervejs skal søges om flere timer
- Jeg har mulighed for at italesætte, hvad klienten kan forvente at få ud af forløbet, hvis der er et begrænset antal timer til rådighed
- Samarbejdet indebærer, at jeg indhenter informeret samtykke fra klienten i forbindelse med alle de oplysninger, som jeg videregiver til netværket, og jeg overholder derved sundhedslovgivningen
- Jeg bliver ikke sat i en ufordelagtig økonomisk situation som følge af de betalingsfrister, som mit samarbejde med netværket indebærer
- Hvis jeg har ydernummer, indebærer samarbejdet med netværket ikke, at der gøres forskel på klienter med og uden sundhedsforsikring, da dette er i strid med sundhedsloven

Er du i tvivl om, hvorvidt du kan sætte flueben ved alle 8 punkter i forbindelse med dit samarbejde med et eller flere netværk, så tøv ikke med at kontakte os.

VANSKELIGT FOR DEN ENKELTE PSYKOLOG

Mange selvstændige psykologer står i et dilemma: Enten takker de ja til de stadig ringere vilkår, som udstikkes af netværksfirmaerne, eller også får de ikke nok klienter og dermed heller ikke en tilstrækkelig indkomst.

På trods af dette dilemma opfordrer foreningen til, at du som selvstændig psykolog kun takker ja til at indgå i et samarbejde, hvis det muliggør følgende:

- At den psykologfaglige standard opretholdes
- At relevant lovgivning overholdes
- At det muliggør forretningsdrift, også på lang sigt

Netværksfirmaernes forretningsmodel

Private netværksfirmaer tjener penge på at administrere psykologydelser for sundhedsforsikringsselskaber. Når en forsikringskunde via sin sundhedsforsikring bevilges psykologydelser, er det ofte et netværksfirma, der står for at tilvejebringe ydelserne, herunder de praktiske og administrative forhold.

Ved at anvende et netværksfirma har forsikringsselskabet adgang til et stort netværk af psykologer og opnår dermed forsyningssikkerhed.

I de fleste tilfælde er der indgået samarbejdsaftaler mellem netværksfirma og psykolog, der eksempelvis regulerer, hvor stort et honorar psykologerne får pr. time i forsikrings-sagerne, samt en frist for, hvor hurtigt de skal tage imod klienter, der kommer fra forsikringsselskaberne.

Der findes forskellige forretningsmodeller for samarbejdet mellem forsikringsselskabet og netværksfirmaet. Nogle af modellerne medfører en mekanisme, hvor netværksfirmaet har et incitament til at begrænse antallet af timer, som forsikringskunderne bruger hos en psykolog. Jo færre timer, des større overskud for netværksfirmaet. Dette medfører et pres på psykologen om at færdiggøre samtaleforløb hurtigere, end psykologens faglighed tilsiger.

At du altid lægger op til en forhandling af samarbejdsvilkår, når du påtænker at indgå i et samarbejde med et netværksfirma.

8 GODE RÅD, NÅR DU SAMARBEJDER

1. Samarbejdsvilkår er til forhandling

Hvis du som psykolog samarbejder med netværksfirmaer, er det værd at huske på, at begge parter drager nytte af samarbejdet:

Du som psykolog drager nytte af samarbejdet, i og med at samarbejdet sikrer dig klienter og dermed en indkomst. Netværksfirmaet drager nytte af samarbejdet, i og med at de kan tilbyde deres kunder dygtige psykologer med høj faglighed, hvilket er nødvendigt for at kunne understøtte deres forretningsmodel.

Når begge parter drager nytte af samarbejdet, er det selvfølgelig også begge parter, der kan stille krav til samarbejdet. Når du samarbejder med et netværksfirma, skal du derfor altid have det som udgangspunkt, at vilkårene for jeres samarbejde er til forhandling, herunder honorarer og vilkår for administration. Også selv om netværket lægger op til at bruge en standardsamarbejdsaftale.

Eksempel: Samarbejdet med netværksfirmaet medfører for nogle psykologer ekstra administrativt arbejde. Om denne ekstra administrationstid skal honoreres, er et vilkår, der kan være til forhandling.

2. Tænk på dig selv og dine fagfæller

For dig som psykolog er det afgørende, at du er i stand til at opretholde en faglig standard, at du er økonomisk dækket ind – også på lang sigt, og at du overholder sundhedslovgivningen, de etiske principper og praksisoverenskomsten, hvis du har ydernummer.

Hidtil har netværksfirmaerne været i stand til at tiltrække tilstrækkeligt med psykologer, selv om de tilbyder vilkår, der er stadig mindre fordelagtige. Det kan føre til, at selvstændige psykologer efterhånden må arbejde på vilkår, som ikke muliggør tilstrækkelig høj faglighed og forretningsdrift.

Det er vigtigt, at du tænker langsigtet, og at du både tænker på dig selv og dine fagfæller, når du indgår samarbejde med netværksfirmaerne.

3. Læg et budget for din forretning

Det kan være en god idé, at du laver et budget for din forretning, for på den måde at være sikker på, at din forretning er lønsom – også på lang sigt. På den måde finder du også ud af, hvilke indtægter der er nødvendige, og du kan gå mere afklaret til forhandling om vilkår med netværksfirmaet.

Det skal du tage højde for i dit budget

Når du lægger dit budget, skal du være opmærksom på, at det tager højde for al din arbejdstid og alle de elementer, som indgår i en selvstændig virksomhed.

Antal ugentlige klienttimer

Fra undersøgelser af de selvstændige medlemmers tidsforbrug ved vi, at selvstændige psykologer bruger meget tid på arbejde, der ligger ud over selve konsultationen med klienten. Forberedelse, journalskrivning, telefontid, mail-

At du kun indgår i et samarbejde, hvis det ikke forringer din mulighed for forretningsdrift på længere sigt, og du ikke skal gå på kompromis med de etiske principper og lovgivningen.

At du lægger et budget for din forretning og lægger det til grund for din prissætning af ydelser.

korrespondance, regnskab, kalenderstyring og anden administration er nødvendige opgaver for at drive en selvstændig praksis.

Vi anbefaler, at du lægger et budget, der bygger på, at du får betaling for maksimalt 20 klienttimer om ugen.

Ferie

Dit budget skal tage højde for, at du selv skal sætte penge til side til et antal årlige ferieuger, hvor du ikke har nogen indkomst. Hvis du eksempelvis holder seks ugers ferie, kan du kun regne med 46 ugers indkomst. Husk desuden at tage højde for helligdage.

Særligt om ekstra administrationstid

Samarbejdet med netværksfirmaer medfører typisk mere administrationstid, end du er vant til fra arbejdet med klienter, der kommer direkte til dig. Den ekstra administrationstid forekommer fx i forbindelse med, at du skal:

- Briefes af netværket om klienten ved opstart af forløbet
- Udfylde netværkets skemaer og sætte dig ind i deres forskellige administrationssystemer
- Indhente informeret samtykke fra klienten til at give oplysninger til netværket
- Tale med netværket for at få yderligere timer til et forløb
- Udfylde netværkets evalueringer

Dette skal du overveje, når du lægger dit budget.

Oversigt over typiske udgifter

Ud over husleje og løbende udgifter skal du være opmærksom på administration, regnskab, markedsføring, supervision, efteruddannelse, sygdom, ferie og pension. Herunder er der en oversigt over de udgifter, du som minimum skal tage højde for, når du lægger dit budget:

- Egen supervision
- Kursusudgifter
- Bøger
- Tidsskrifter
- Lokaleomkostninger
- Øvrigt klinikforbrug som el, varme, vand, rengøring
- Forsikringer (fx sygedriftstabsforsikring)
- Kontingenter
- Hensættelse til egen pension
- Administration og it
- Markedsføring
- Revision og anden assistance
- Afskrivninger, finansieringsomkostninger og andet
- Testmateriale

Om konkurrencelovgivning

Foreningen kan ikke angive konkrete tal eller fremsætte anbefalinger i forhold til honorarer på grund af konkurrencelovgivningen.

4. Hold fast i fagligheden

Nogle psykologer oplever, at deres psykologfaglige vurdering underkendes af netværksfirmaernes medarbejdere, der ikke altid selv er psykologer. Eksempelvis ved vurdering af behovet for yderligere timer til et behandlingsforløb. Hold fast i, at det er dig som psykolog, der med udgangspunkt i din faglighed og dit kendskab til klienten har ansvaret for at tilrettelægge behandlingsforløbet sammen med klienten.

Vær herunder opmærksom på, at netværksfirmaerne kan have indgået aftaler med forsikringsselskabet, hvor netværksfirmaets overskud falder, jo flere timer du bruger. Da det er dig, der har det faglige ansvar for behandlingen, er det din opgave at sørge for, at denne interessekonflikt ikke går ud over klienten og dennes behandlingsforløb.

At du kun indgår i et samarbejde, hvor det er din faglige vurdering, der ligger til grund for beslutninger vedrørende behandlingsforløbet.

Foreningen anbefaler:

Indgå ikke i et samarbejde, der begrænser din mulighed for at informere om rammer og vilkår for behandlingsforløbet.

Få altid klienten til at medbringe forsikringspolicen ved den første konsultation.

Fortæl fra starten af forløbet klienten om rammer og vilkår for behandlingen.

Italesæt, hvad klienten kan få ud af forløbet, hvis et begrænset antal timer er til rådighed.

Italesæt, hvis behandlingsbehovet ligger uden for rammen.

5. Aftal klare rammer for behandlingsforløbet

Som psykolog, der samarbejder med netværksfirmaer, har du flere forskellige hensyn at balancere:

- Din egen faglighed
- Klientens forventninger til forløbet
- Det, der står i forsikringspolicen, som forsikringsselskabet har solgt til klienten

Tydelighed om behandlingens vilkår og rammerne for behandlingsforløbet er et nødvendigt fundament for en god kontakt og arbejdsalliance i al psykologisk behandling og indgår i de etiske principper.

Flere netværksfirmaer har pålagt psykologer, at de ikke må drøfte behandlingsrammen med klienten. Dette er i strid med De etiske principper for nordiske psykologer. For at sikre det bedste udgangspunkt for behandlingsforløbet opfordrer foreningen til:

- At du altid får klienten til at medbringe forsikringspolicen ved første konsultation. På den måde har I mulighed for at tilrettelægge forløbet sammen med udgangspunkt i det antal timer, som policen angiver.
- At du allerede ved første konsultation fortæller din klient om vilkår og rammer for behandlingen, herunder hvis det er et vilkår, at der undervejs skal søges om flere timer.
- At du ikke siger ét til klienten og andet til netværket.
- At du italesætter, hvad klienten kan forvente at få ud af forløbet, hvis der er et begrænset antal timer til rådighed.
- At du italesætter, hvis der er et behandlingsbehov, der ligger uden for den fastsatte ramme.
- At du ikke indgår i et samarbejde, der begrænser din mulighed for at informere om rammer og vilkår for behandlingsforløbet.

6. Værn om tavshedspligt og samtykke

Samarbejdsformerne mellem psykolog og netværksfirma kan indebære udveksling af fortrolige oplysninger om klienten. Husk, at klienten altid skal give sit (gerne skriftlige) samtykke til, at du videregiver oplysninger til tredje-part. Hvis ikke du gør det, overtræder du sundhedslovgivningen.

Vi opfordrer til, at du siger fra, hvis et samarbejdet lægger op til en praksis, der ikke overholder sundhedslovgivningen.

At du indhenter informeret samtykke fra klienten i forbindelse med alle oplysninger, som du videregiver til netværket, og siger fra, hvis dit samarbejde med netværket ikke giver mulighed for dette.

7. Stil krav om betalingsvilkår

Foreningen hører ofte om samarbejdsaftaler, der indebærer, at psykologen først modtager betaling efter endt behandlingsforløb. Et behandlingsforløb kan strække sig over flere måneder, og psykologen har ofte flere uafsluttede behandlingsforløb på samme tid gennem samarbejde med netværksfirmaer. Konsekvensen er, at der kan opstå en stor restance, og at restancen kan strække sig over lang tid.

Derfor bør du være opmærksom på, om du kan acceptere betalingsaftaler, der medfører, at du først får betaling efter en lang periode og takker nej, hvis de stiller dig i en ufordelagtig økonomisk situation.

At du er opmærksom på, at du kan komme til at have store økonomiske udeståender som følge af netværkets betalingsvilkår og takker nej til vilkår, der stiller dig i en ufordelagtig økonomisk situation.

Foreningen anbefaler:

Hvis du har ydernummer, skal du ikke indgå aftaler, der har den konsekvens, at der gøres forskel på klienter med og uden sundhedsforsikring. Dette er i strid med sundhedsloven.

8. Gør ikke forskel på ventetider

Der er ventetider på psykologbehandling inden for praksisoverenskomsten. I nogle tilfælde kommer forsikringskunder hurtigere til hos en psykolog med ydernummer end øvrige borgere. Dette skyldes, at nogle psykologer bliver mødt med krav fra netværksfirmaerne om, at de skal tage imod forsikringskunder inden for en vis tidsfrist. Dette er et brud på sundhedsloven.

DET SIGER LOVEN, OVERENSKOMSTEN OG ETIKKEN

Sundhedsloven og praksisoverenskomsten

Tavshedspligt

I henhold til sundhedsloven har du tavshedspligt om fortrolige oplysninger og personlige forhold. Hvis du under behandlingsforløbet skal videregive denne type information til en tredjepart (fx netværksfirmaet, forsikringsselskabet eller arbejdsgiver), kan dette kun ske, hvis du forinden har fået klientens samtykke. Samtykket kan både være mundtligt (skal journalføres) eller skriftligt. Samtykket skal vedrøre de konkrete oplysninger, som du påtænker at videregive.

Lige adgang til offentligt finansierede sundhedsydelser

Nogle netværk stiller krav om, at psykologer tager imod forsikringskunder inden for en vis tidsfrist, og det kan have den konsekvens, at forsikringskunder kommer foran borgere uden sundhedsforsikring i køen til offentligt finansieret psykologhjælp, hvor der forekommer ventetider.

Hvis du har ydernummer og indgår i et samarbejde med disse betingelser, overtræder du sundhedsloven. Dansk Psykolog Forening anbefaler, at psykologer afviser at lade forsikringskunder komme foran andre borgere på venteliste.

De etiske principper

Som medlem af Dansk Psykolog Forening er du underlagt De etiske principper for nordiske psykologer. Det betyder blandt andet, at du skal være opmærksom på arbejdsmæssige betingelser for brugen af dine kompetencer og metoder. Herudover har du pligt til i starten af behandlingen at videregive de oplysninger, som du har til rådighed om den samlede behandlingsramme. Disse principper skal efterleves, for at klienten har mulighed for at tage stilling til, om man vil indgå i et behandlingsforløb under de givne rammer. Principperne kan blive udfordret, hvis et netværksfirma ikke ønsker, at psykologen fortæller klienten om rammerne for behandlingsforløbet.

Konkurrenceloven

Hvad siger konkurrenceloven?

”§ 6. Det er forbudt for virksomheder m.v. at indgå aftaler, der direkte eller indirekte har til formål eller til følge at begrænse konkurrencen.

Stk. 2. Aftaler efter stk. 1 kan fx bestå i 1) at fastsætte købs- eller salgspriser eller andre forretningsbetingelser.”

Hvad betyder det for dig?

Konkurrencelovgivningen sætter nogle helt klare begrænsninger for, hvad foreningen og de selvstændige psykologer uafhængigt af foreningen kan aftale med hinanden. Ifølge konkurrencelovgivningen er det forbudt for virksomheder at indgå aftaler, der har til formål eller til følge at begrænse konkurrencen.

Selvstændige psykologer har karakter af virksomheder i konkurrencelovens forstand og skal derfor på lige fod med andre virksomheder konkurrere og fastsætte deres egne priser.

Hvis to eller flere selvstændige psykologer går sammen om at aftale honorarstørrelser, vil det være en klar overtrædelse af konkurrencelovgivningen. Det vil også være en overtrædelse, hvis foreningen vejleder om timesatser, honorarprocenter og priser. Derfor kan foreningen ikke foretage nogen handlinger, der lægger op til aftaler om honorarstørrelser, og derfor kan ingen psykologer i fællesskaber foretage sig handlinger, der lægger op til aftaler om honorarstørrelser.

Til gengæld må enhver selvstændig psykolog frit fastsætte sit honorar og indgå forhandlinger med netværkene om vilkår for samarbejdet.

KONTAKT FORENINGEN

Hvis du har brug for rådgivning

Hvis du har brug for rådgivning om samarbejde med netværksfirmaer og forsikringselskaber, kan du skrive eller ringe til konsulenterne i forhandlingsafdelingens liberale team. De beskæftiger sig til daglig med selvstændige psykologers samarbejde med forsikringselskaber og netværk.

Find kontaktinformationer på www.dp.dk > Om DP > Kontakt medarbejderne.

Husk, at konsulenterne ikke kan vejlede om honorarstørrelser.

Vi har brug for din information

Gode vilkår for psykologer, der samarbejder med netværksfirmaer, og høj kvalitet i psykologydelser, der tilvejebringes gennem samarbejdet, er et højt prioriteret indsatsområde hos Dansk Psykolog Forening.

For bedst muligt at kunne varetage psykologers interesser på dette område er det afgørende, at du som medlem fortæller foreningen, hvis du oplever urimelige vilkår. Som forening kan vi kun handle på baggrund af den viden og de input, vi får fra medlemmerne.



DANSK PSYKOLOG FORENING

Stockholmsgade 27 • 2100 København Ø

Tlf. 35 26 99 55 • Fax 35 25 97 37

www.dp.dk • dp@dp.dk