

Beretning og regnskab

6
T
O
2
E
G

Dansk Psykolog Forening Generalforsamling 2016

Beretning og regnskab

Lørdag den 12. marts 2016

Klokken 11:30 – 18:00
(herefter middag og ud-
nævnelse af æresmedlem)

Søndag den 13. marts 2016

Klokken 9:30 – 16:00

Sted

Radisson Blu Scandinavia Hotel
Amager Boulevard 70,
2300 København S

Indtjekning

Lørdag fra klokken 9:30
Søndag fra klokken 8:00

Fuldmagter

Blanketter til fuldmagter udskrives
fra [www.dp.dk/fag-politik/
generalforsamling-2016](http://www.dp.dk/fag-politik/generalforsamling-2016)

Middag lørdag aften

Gratis. Kræver tilmelding senest
tirsdag den 1. marts 2016
på www.mitdp.dk

Kandidater, valgprocedure mv.

Følg løbende med på
[www.dp.dk/fag-politik/
generalforsamling-2016](http://www.dp.dk/fag-politik/generalforsamling-2016)

Dagsorden GF2016

- | | |
|---|---|
| <p>1. Valg af dirigenter og medlemmer af forslagsarbejdsgruppen side 5</p> <p>2. Vedtagelse af forretningsorden side 6</p> <p>2.1. Bestyrelsens forslag til ændring af regelsæt om afstemningsregler</p> <p>3. Beretning om foreningens virksomhed side 11</p> <p>3.1. Bestyrelsens beretning</p> <p>3.1.1. Psykologkampagnen</p> <p>3.2. Etiknævnets beretning</p> <p>4. Forelæggelse af regnskaber 2014 og 2015 side 43</p> | <p>8. Fastlæggelse af foreningens arbejdsopgaver</p> <p>8.1. Bestyrelsens forslag til arbejdsprogram. Fremlæggelse og debat</p> <p>8.1.1. Bestyrelsens forslag til udvikling af kursusvirksomhed</p> <p>8.1.2. Bestyrelsens forslag til psykologiguide på nettet målrettet borgere</p> <p>8.1.3. Bestyrelsens forslag til forskningspris til juniorforskere</p> <p>8.2. Medlemsforslag til foreningens arbejdsopgaver</p> <p>8.2.1. Forslag fra Camilla Wulf-Andersen om kriterier for uddeling af Dansk Psykolog Forenings forskningspris</p> <p>8.2.2. Forslag fra Per Hulstrøm om interessevaretagelse for psykologer i liberalt erhverv</p> <p>8.2.3. Forslag fra Per Hulstrøm om at skabe et større foreningsengagement ved medlemsinvolvering</p> <p>8.2.4. Forslag fra Per Hulstrøm om at arbejde for nuanceret effektforskning på psykologområdet</p> <p>8.2.5. Forslag fra Selvstændige Psykologers Sektion om autorisationslovgivning</p> <p>8.2.6. Forslag fra Selvstændige Psykologers Sektion om uddannelsesforløb for ikke-autoriserede psykologer</p> <p>8.2.7. Forslag fra Selvstændige Psykologers Sektion om forsikring og netværk</p> <p>8.2.8. Forslag fra Selskabet Interkulturel psykologi om ret til tolkebistand og etablering af tolkeuddannelser</p> <p>8.2.9. Forslag fra Ledersektionen om udarbejdelse af ny model for valg til bestyrelsen</p> |
|---|---|
-
- 5. Frikøb af næstformanden**
- 6. Forslag til ændringer af regelsæt**
- 6.1. Ledersektionens forslag om valg af næstformand
- 6.2. Bestyrelsens forslag om treårige generalforsamlingsperioder
- 6.3. Bestyrelsens forslag om Arbejdsprogramudvalg
- 6.4. Bestyrelsens forslag om nedlæggelse af Lovgivningsudvalget
- 6.5. Bestyrelsens forslag om at hæve loftet for antal medlemmer af fagnævn
- 6.6. Etiknævnets forslag om at fjerne muligheden for at gøre kritik med misbilligelse betinget af supervision
- 7. Debat mellem formandskandidaterne**

1. Valg af dirigenter mv.

- 8.2.10. Forslag fra Ledersektionen om kurser om psykisk arbejdsmiljø
- 8.2.11. Forslag fra Ledersektionen om ressourcer til sekretariatsbetjening af sektionestyrelserne
- 8.2.12. Forslag fra Ledersektionen om kurser om autorisationsordningen
- 8.2.13. Forslag fra Dansk Psykoterapeutisk Selskab om fagmagasinet P's hjemmeside
- 8.2.14. Forslag fra Anna Thitt Johnsen m.fl. om en Psykologkampagne 3 om psykologer i somatikken
- 8.2.15. Forslag fra Kommunalt Ansatte Psykologers sektion om psykologfaglighed i lov om social service
- 8.2.16. Forslag fra Kommunalt Ansatte Psykologers sektion om tavshedspligt i forhold til digital journalføring mv.
- 8.3. Oprettelse af arbejdsprogramudvalg for den kommende generalforsamlingsperiode
- 8.4. Vedtagelse af samlet arbejdsprogram

9. Fastlæggelse af budget, herunder kontingent og fondsbidrag

10. Præsentation af 2 studerende medlemmer af bestyrelsen

11. Kandidatpræsentation til Etiknævn og kritiske revisorer

12. Eventuelt

Præsentation af kandidater til formandsposten og bestyrelsen og formand for Etiknævnet er optaget på forhånd og vises på en skærm i foyeren under hele generalforsamlingen.

Bestyrelsen foreslår følgende dirigentkollegium:

- Josephine Fock, cand.jur.
- Dorte Vilsgaard
- Lisette Jespersen

Bestyrelsen foreslår følgende medlemmer af forslagsarbejdsgruppen:

- Danielle Mikkelsen
- Ingrid Dircks
- Line Thatt Jensen

2. Forretningsorden for Generalforsamling

Her skal generalforsamlingen vedtage de spilleregler, der skal gælde for generalforsamlingens afholdelse.

2. Vedtagelse af forretningsorden for generalforsamlingen

2.1. Bestyrelsens forslag til ændring af regelsæt om afstemningsregler – se under forretningsordenens pkt. 10 nedenfor

(§-henvisningerne er til Dansk Psykolog Forenings love)

1. Frister i forbindelse med generalforsamlingen

Der gælder en række forskellige frister for generalforsamlingen:

- Generalforsamlingen skal være indkaldt med mindst 10 ugers varsel. (§ 6, stk. 2)
- Eventuelle forslag til dagsordenspunkter ud over de faste punkter, nævnt i § 6, stk. 6, og forslag til lovændringer skal være meddelt med 8 ugers varsel. (§ 6, stk. 3)
- Endelig dagsorden skal være udsendt til alle medlemmer senest 3 uger før generalforsamlingen. (§ 6, stk. 4)
- Ændringsforslag til forslag, der er på dagsordenen, fremsættes tidligst muligt og senest under punktets behandling. Ingen ændringsforslag kan afleveres senere end **kl. 7.00** på generalforsamlingens 2. dag.

- **OBS!** Ved GF16 er det situationen, at der 6 uger før generalforsamlingen allerede er opstillet mindst én formandskandidat og flere end 11 kandidatmedlemmer til bestyrelsen. **Det betyder, at der med virkning fra den 29. januar 2016 er lukket for opstilling af flere kandidater til formandsposten, til bestyrelsen og til posten som formand for Etiknævnet.** (§ 9, stk. 2 a. og b.)
- Kandidater til Etiknævnet og til posterne som kritiske revisorer kan opstille frem til **kl. 9.30** på generalforsamlingens 2. dag.

2. Valg af dirigentkollegium

Generalforsamlingen åbnes af formanden, der leder valget af dirigenter og forslagsarbejdsgruppe. Der skal vælges op til 4 dirigenter og en forslagsarbejdsgruppe på op til 5 personer. (§ 6, stk. 6 a.)

Bestyrelsen kommer med forslag til, hvem der skal vælges. Deltagerne i generalforsamlingen kan opstille andre. De personer, som bestyrelsen har foreslået, har forud brugt lang tid på at forberede sig. Eventuelle alternativt opstillede bør derfor ligeledes have forberedt sig på forhånd.

Dirigenterne og forslagsarbejdsgruppen kan undervejs afsættes af generalforsamlingen i tilfælde af mistillid fra forsamlingen. Tilsvarende kan dirigenterne og

forslagsarbejdsgruppen trække sig tilbage på eget initiativ.

3. Dirigenternes opgaver

Når dirigenterne er valgt, overtager de ledelsen af generalforsamlingen. Bestyrelsen har derefter kun de opgaver på generalforsamlingen, som følger af generalforsamlingsdagsordenen. Det er dirigenternes overordnede opgave at sørge for, at generalforsamlingen afvikles på en ordentlig måde, og at der blandt andet bliver vedtaget et arbejdsprogram og et budget som grundlag for foreningens arbejde i perioden frem til næste generalforsamling. Med dette mål for øje sørger dirigenterne for, at generalforsamlingen afvikles i overensstemmelse med tidsplanen, og at der inden for denne ramme tages rimeligt hensyn til, at den enkelte deltager får tid til at præsentere sine synspunkter. Dirigenterne godkender efterfølgende beslutningsreferatet fra generalforsamlingen.

4. Forslagsarbejdsgruppens opgaver

Det er forslagsgruppens opgave at bistå dirigenterne. Hovedopgaven er at samle og koordinere indkomne medlemsforslag under generalforsamlingen. Gruppen undersøger sammen med forslagsstillerne muligheder for samordning eller kompromiser, hvis flere forslag handler om samme emne. Forslagsarbejdsgruppen kan også bistå forslagsstillere

med at få belyst relevante vedtægtsmæssige, økonomiske og andre væsentlige forhold. Gruppen kan endvidere foreslå dirigerterne en hensigtsmæssig afstemningsrækkefølge af de indkomne forslag.

5. Stemmetællere

Dirigerterne udpeger i fornødent omfang stemmetællere. Der udpeges 6 stemmetællere ved begyndelsen af hver dag. Stemmetællerne optæller stemmer i forbindelse med skriftlige afstemninger.

6. Tidsplan

Dirigerterne fremlægger en tidsplan for generalforsamlingens forløb med angivelse af alle dagsordenspunkter og af, hvor lang tid de enkelte punkter må vare. Ethvert medlem kan anmode generalforsamlingen om, at der dispenseres fra tidsplanen. Når tidsplanen er i fare for ikke at kunne holdes, skal dirigerterne stille forslag til generalforsamlingen om at ændre tidsplanen.

Der kan undervejs blive byttet om på punkternes rækkefølge i forhold til den udsendte dagsorden.

7. Taletid

Dirigerterne afgør, om et dagsordenspunkt eventuelt bør opdeles i underpunkter. Dirigerterne fastsætter også taletiden. Der er ofte 5 minutter til den, der fremlægger punktet, og 2 minutter til de øvrige, første gang de går på

talerstolen, og herefter 1 minut. Er tiden knap, kan dirigerterne nedsætte taletiden. Dirigerterne kan også lukke et punkt ved at meddele forsamlingen, at kun de, der indtegner sig inden fx næste taler slutter, vil få ordet.

Dirigerterne kan give mulighed for en kort bemærkning på ikke over 1 minut uden for talerlisten, og til bemærkninger til forretningsordenen (proceduren).

8. Taleret

Alle deltagende medlemmer har ret til at få ordet fra talerstolen. Man beder om ordet ved at aflevere en seddel med sit navn til dirigerterne, og man får som udgangspunkt ordet i den rækkefølge, man beder om det.

Den, der stiller et forslag eller forelægger et punkt, får ordet først. Bestyrelsen har adgang til at få ordet under alle punkter. Til sidst under behandlingen af et punkt, før man går til afstemning, vil dirigerterne normalt give ordet til talerne i følgende rækkefølge:

- Personer, der har stillet ændringsforslag.
- En repræsentant for bestyrelsen.
- Forslagsstilleren.

Dirigerterne kan afbryde en taler, hvis de skønner, at indholdet ikke hører under punktet. Ofte vil taleren så blive henvist til et andet punkt på dagsordenen.

Generalforsamlingen optages og vises live på DP's hjemmeside *dp.dk* via medlemslogin, hvor den kan følges direkte. Live-streamingen kan ses frem til umiddelbart efter urafstemningen om personvalg er afsluttet, hvor den lukkes og slettes.

9. Ændringsforslag

Der kan kun stilles ændringsforslag til forslag, der er på dagsordenen.

Ændringsforslag skal være skriftlige og sendes elektronisk med oplysning om forslagsstillers navn og mobil-nr. til: *generalforsamling@dp.dk*. Ændringsforslag fremsættes tidligst muligt og senest under punktets behandling. Ingen ændringsforslag kan afleveres senere end **kl. 7.00** på generalforsamlingens 2. dag. Dirigerterne fastsætter den nærmere procedure for behandling af ændringsforslag, herunder hvilke eventuelle tilpasninger der kan tillades under selve punktets behandling. Ændringsforslag skal, når det er relevant, ledsages af oplysninger om konsekvenser i forhold til vedtægter, budget, kontingent mv.

Af hensyn til en seriøs behandling af forslagene henstilles det, at forslagsstillere eller repræsentanter for disse er til stede under behandlingen af forslagene.

2.1. Bestyrelsens forslag til ændring af regelsæt om afstemningsregler

10. Afstemning om forslag (arbejdsprogram mv.)

Af de nuværende vedtægter fremgår det, at hovedreglen mht. afstemninger er, at beslutninger på generalforsamlingen træffes ved almindeligt stemmeflertal blandt de deltagende medlemmer. Dvs. at et forslag er vedtaget, hvis mere end halvdelen af de medlemmer, der på afstemningstidspunktet er tjekket ind, har stemt ja. (§ 6, stk. 8). Når der er tale om vedtægtsændringer, er der en skærpet regel om, at der skal 2/3 af de afgivne stemmer til en vedtagelse. De nuværende optællingsmåder er således forskellige.

Bestyrelsen fremsætter vedtægtsforslag om at ændre afstemningsreglerne, sådan at alle afstemninger opgøres i forhold til afgivne stemmer, sådan som det gælder for vedtægtsændringer. Begrundelsen er, at det vil være mere sikkert og hurtigt samt give et mere retvisende billede af forsamlingens stillingtagen til afstemningerne. Antal deltagende (indtjekkede) medlemmer varierer hele tiden i løbet af generalforsamlingen og skal derfor løbende tælles op. Desuden kan de medlemmer, der af den ene eller anden grund ikke er til stede i salen og deltager i en afstemning, påvirke resultatet ved alligevel at tælle med, fordi de er registrerede som deltagende. En ens optællingsmåde på baggrund af afgivne stemmer passer desuden langt bedre til brugen af elektroniske stemmeenheder, hvor resultatet automatisk opgøres i forhold til afgivne elektroniske stemmer. Dvs. at resultaterne kan opgøres og vises hurtigere ved kun at skulle opgøre de afgivne stemmer. Forslaget om at gå over til at opgøre alle afstemninger i forhold

til afgivne stemmer vil betyde ensartede opgørelsesmåder ved alle afstemninger og vil være en teknisk forenkling. Hvis forslaget vedtages, er det hensigten, at de nye afstemningsregler gælder fra vedtagelsestidspunktet.

Bestyrelsen foreslår, at forslaget sættes til afstemning i forbindelse med behandlingen af forretningsordenen for at kunne gælde for GF16 fra starten af generalforsamlingen.

Forslag til vedtægtsændring

Gældende vedtægt:

§ 6, stk. 8: Generalforsamlingen træffer beslutning ved almindeligt stemmeflertal blandt de deltagende medlemmer med de undtagelser, der følger af udtrykkelige bestemmelser i nærværende love ...

Forslag til ny vedtægt:

§ 6, stk. 8: Generalforsamlingen træffer beslutning ved almindeligt stemmeflertal blandt de **afgivne stemmer** med de undtagelser, der følger af udtrykkelige bestemmelser i nærværende love ...

Kandidater har én stemme, og studenter og bachelorer har en tredjedel stemme. (§ 6, stk. 8)

Bachelorer kan ikke stemme om forslag om almindelige medlemmers efter- og specialistuddannelse. (§ 4, stk. 2 b.)

11. Afstemning om vedtægtsændringer

Der gælder særlige regler for vedtægtsændringer (ændringer af Dansk Psykolog Forenings love):

- Vedtægtsændringer vedtages, hvis to tredjedele af de afgivne kandidatstemmer har stemt for. (§ 30, stk. 3)
- Der kan ikke stemmes om vedtægtsændringer, der ikke er udsendt i forvejen, eller som er mere vidtgående end dem, der er udsendt.
- Kandidater har én stemme.
- Studenter og bachelorer kan ikke stemme om vedtægtsændringer, medmindre, for de studerendes vedkommende, vedtægtsforslaget vedrører deres egen repræsentation. (§ 30, stk. 3)
- Hvis et forslag har været fremsat på en generalforsamling og har fået mere end halvdelen, men mindre end to tredjedele af stemmerne, kan forslaget genfremsættes på næste generalforsamling og vedtages, hvis mere end halvdelen stemmer for. (§ 30, stk. 3)

12. Brug af fuldmagt

Hvis man ikke kommer til generalforsamlingen, kan man give en skriftlig fuldmagt til et andet medlem, som kan stemme på ens vegne. Hvert medlem kan højst have to fuldmagter.

Kandidatmedlemmers, studerendes og bachelorerers stemmer tæller forskelligt. Derfor kan en kandidat kun give fuldmagt til en anden kandidat, studerende kun give fuldmagt til en anden studerende, og en bachelor kun give fuldmagt til en anden bachelor.

Det anbefales at benytte den fuldmagtsblanket, der er udarbejdet af Dansk Psykolog Forening. Blanketten findes på og udskrives fra www.dp.dk → 'GF16'. Fuldmagtsgiver udfylder blanketten med tydeligt navn, fødselsdato eller medlemsnummer og underskrift samt med fuldmagtsmodtagers fulde navn.

Fuldmagtsmodtageren medbringer fuldmagten/-erne til generalforsamlingen, hvor den/de afleveres ved indtjekningen.

Her får man så udleveret et tilsvarende antal stemmekort og elektroniske stemmeenheder.

13. Afstemningsprocedure

Der er forskellige afstemningsformer:

- 1 Hvis håndsoprækning af stemmekort viser klart flertal, kan dirigerterne beslutte, at afstemningen er afgjort.
- 2 Hvis håndsoprækningen viser en usikkerhed om udfaldet, foretages afstemningen elektronisk.
- 3 Dirigenter kan i stedet for håndsoprækning vælge, at en afstemning foretages elektronisk.
- 4 Afstemningen skal ske skriftligt, hvis et medlem kræver det. (§ 6, stk. 8)

Før et punkt sættes under afstemning, må dirigerterne tage stilling til, om de til punktet knyttede forslag skal behandles i forslagsarbejdsgruppen.

Dirigenterne afgør, i hvilken rækkefølge forslag og ændringsforslag skal til afstemning.

Hvis der er et eller flere ændringsforslag til et forslag, er reglen den, at det mest vidtgående forslag først sættes til afstemning.

Ved behandlingen af et punkt eller underpunkt kan dirigerterne foreslå dette sat til afstemning uden debat.

Dirigenterne kan stille forslag om, at enkelte af dagsordenens punkter midlertidigt lukkes. Punktets færdigbehandling skal i sådanne tilfælde fastsættes til et senere tidspunkt på generalforsamlingen.

14. Kandidatpræsentationer og personvalg ved urafstemning

Valg af formand, bestyrelse (kandidatmedlemmer), Etiknævn og kritiske revisorer sker ved urafstemning blandt alle foreningens medlemmer. (§ 7)

Der afsættes tid på generalforsamlingen til, at kandidaterne til Etiknævnet og til posterne som kritiske revisorer kan præsentere sig og optages på video. Da der er mere end én formandskandidat er der afsat tid til debat mellem formandskandidaterne. Præsentationer af kandidater til formandsposten og bestyrelsen og formand for Etiknævnet er optaget på video på forhånd og vises på en skærm i foyeren under hele generalforsamlingen.

Alle præsentationer lægges på hjemmesiden, i forbindelse med at urafstemningen sættes i gang, straks efter generalforsamlingen. Umiddelbart efter urafstemningens afslutning slettes præsentationerne.

Urafstemningen afsluttes den 4. april 2016. (§ 7, stk. 1.). Fristen er forlænget med en uge pga. påskens placering i 2016.

Hvis der netop er det antal kandidater, som der er ledige (ordinære) pladser til, anses de pågældende for valgt uden urafstemning.

Den afgående bestyrelse, herunder formanden, fratræder, når en ny bestyrelse og formand er valgt. Dvs. når urafstemningen efter generalforsamlingen er afsluttet.

Studertersektionen vælger selv de 2 studentermedlemmer af bestyrelsen. (§ 9, stk. 5.). Disse præsenteres på generalforsamlingen.

15. Referat

Der optages elektronisk referat af generalforsamlingens samlede forhandlinger. Sekretariatet udfærdiger et referat over generalforsamlingens beslutninger, som godkendes af dirigentkollegiet. Ved afstemninger med optælling eller ved skriftlig afstemning angives stemmetallene. Referatet offentliggøres inden 8 uger efter generalforsamlingen.

Indhold

- 3.1. Bestyrelsens beretning**
- 3.1.1. Psykologkampagnen**
- 3.2. Etiknævnets beretning**
- 4. Forelæggelse af regnskaber
2014 og 2015**

Kære medlem

Læs i dette hæfte, hvilke større områder bestyrelsen har arbejdet med de sidste to år. Du kan også læse Etiknævnets beretning samt se regnskaberne for 2014 og 2015.



Bestyrelsen har denne gang forsøgt at gøre det tydeligere, at vi på generalforsamlingen indleder med at tale om fortiden, og hvad der er sket

i foreningen de sidste to år. Alt det har vi samlet i dette hæfte. Men lige så vigtigt bruges der på generalforsamlingen mest tid på at tale om fremtiden, og hvad vi skal arbejde med fremadrettet. Og alt det kan du læse om i det andet hæfte, der hedder "Vedtægter, arbejdsprogram og budget". Den erfarne generalforsamlingsgænger bemærker måske, at det er en lettere og kortere beretning, end vi plejer at skrive. Det skyldes ikke, at vi har været mindre ambitiøse, opnået for lidt eller har mindre på hjerte end vanligt. Men det skyldes, at bestyrelsen har ønsket at bruge flest sider på det fremadrettede – på at indbyde jer til et generalforsamlingsdøgn, som forhåbentlig bliver spækket med vigtige politiske drøftelser med afsæt i vores fag – og så muligheden for at netværke med hinanden.

I bestyrelsen vil vi selvfølgelig også gerne dele alt det arbejde, der er nået i den forgangne periode. Vi har valgt, at I her kan læse om de store emner og dagsordener, som har fyldt meget på bestyrelsens bord, mens I på Dansk Psykolog Forenings hjemmeside kan finde en mere detaljeret gennemgang af de mange indsatser, der fremgår af vores store Arbejdsprogram.

Et stærkt Formandskollegium

Medlemsinvolveringen betyder meget for det fagpolitiske arbejde. Derfor har vi i bestyrelsen også villet forbedre samarbejdet med bl.a. vores decentrale enheder, og vores første udviklingsproces skete i dialog med foreningens Formandskollegium, der består af alle formændene fra foreningens kredse, sektioner og selskaber. For der var brug for at se på, hvordan vores møder i dette forum kunne blive bedre. Og jeg er meget begejstret for, at vi nu nærmest har fuldt hus og politiske drøftelser med højt til loftet. Jeg er meget glad for, at vi har så mange dygtige medlemmer, der er villige til at bruge deres fritid på at styrke Dansk Psykolog Forenings position og anseelse med afsæt i lige netop deres faglige ekspertviden. Derfor er der en lang række medlemmer, som jeg skylder en stor tak for deres bidrag – og flere end der kan ses her med det blotte øje.

Vel mødt, Eva Secher Mathiasen

Udgifter dækkes

Bestyrelsen har besluttet at betale transport og hotelovernatning for alle medlemmer, der deltager i generalforsamlingen for et vist beløb.

“Formandskollegiet handlede om, hvad der rører sig i samfundet, og hvordan DP bedst muligt bruger sine kræfter og den økonomi, der er til rådighed. Mødet handlede om at lytte til de ønsker og behov, der er i de forskellige kredse, sektioner og selskaber, og få indsnævret de mange ønsker, så det sikres, at der kommer noget ud af anstrengelserne.”

– Replik fra Stine Reintoft, formand for Sektionen for Privatansatte Psykologer, i en debat på Facebook

sen / Lars Henning Andersen / Nicoline Hall / Berith Annette Bro / Tine Schaarup / Thomas Iversen / Jo
b / Annie Høegh / Pernille Dorph / Ernst Doest / Hoda Al Shahib / Kirsten Bjerregaard Kristiansen / Kar
n / Jakob Skov Knudsen / Rikke Schwartz / Line Thatt Jensen / Tine Wøbbe / Birgitte Bräuner / Lisbet
n / Mads Huse / Mimi Yung Mehlsen / Hanne Faurschou / Johanne Bratbo / Henriette Lundquist / Kathrin
Christensen / Janne Harrington / Eric Allouche / Niels Morre / Anne Sophie Bauer / Anna Aamand / Camill
sen / Irene Christiansen / Jette Stokholm Pedersen / Kirsten Rosenkrantz Grage / Hanne Anthony / Rikke
en / Karen Pernille Hviid / Helle Spindler / Ane Søndergaard Thomsen / Bendt Torpegård Pedersen / Knu
e / Maria Højer Nannestad / Poul Skaarup Jensen / Annette Meng / Anders Korsgaard Christensen / Ing
n / Jytte Gandløse / Henning Damkjær / Annitta Nordkvist Permin / John H. Toft / Mette Bentzen / Lot
/ Bent Berthold Schultz / Henrik Ankerstjerne Eriksen / Lotte Fensbo / Rikke Engelbrecht / Heidi Toft O
en Lose / Mariann Rugård Jensen / Mathilde Sandager / Tove Langager Jespersen / Anders Degn / Nikolaj
e Petersen / Kristoffer Petterson / Lars Bjerggaard Pedersen / Christina Eckhardt-Hansen / Annalise

Mickey Toftkjær Kongerslev /
Sune Bo Hansen / Torben Anders
Anbert / Karin Maj-Britt Kehlet /
Jette Lentz / Eva Gall / Flemming
Bang Rasmussen / Karen Krag /
Knud Hjulmand / Per Markussen /
Eva Mugge Pinner / Werner Regli /
Arno Norske / Birgit Qvist Lund-
ager / Gert Barslund / Benedicte
Reventlow / Ellis Baastrup /
Lisbeth Schytte / Lisbeth Rahbek
Thuesen / Bodil Bergo Friis /
Malene Hinrichsen / Niels Juul /
Poul Vester Hougaard / Alice
Klinge / Marianne Bernstorff /
Helene Quist Langhoff Straarup /
Peter Askou Jakobsen / Stian
Lasse Lybech / Stine Kjær Reintoft
/ Birgitte Bechgaard / Lene Chris-
tensen Kamm / Inge Østergaard
Hansen / Inge Guldal / Mads Greve
Haaning / Benedicte Schilling /
Inge Schouboe Loua / Helle Kjær /
Klaus Pedersen / Pusjka Helene
Louise Cohn / Lill Mulich Wulff /
Anna Thit Johnsen / Michael
Kaster / Peter Damby Hahn / Laila
Øksnebjerg / Dina Charleman /
Gorm Hetmar / Jytte Kofoed
Kruckow / Anne-Kirstine Thuen /
Lisbet Marstrand / Gunvor Brandt
/ Ann Colleen Nielsen / Jesper
Thybo / Christine Vinum / Bob
Zacharie / Vibeke Bliksted /
Stephen Austin / Kristine Godt /
Gry Kjærdsdam Telléus / Pia Sten-
devad / Anette Krusborg / Nina
Madsen Sjö / Dorthe Berntsen
/ Anna Kaplan / Paul de Visme /
Morten Fenger Hjalti Jønsson /
Katja Hybel / Per Nielsen / Roland
Westerlund / Kamilla Woznica
Miskowiak / Stine Bjerrum Møller
/ Christina Schacht-Magnussen /
Kristian Arendt / Ali Amidi
/ Mikael Thastum / Marianne
Esdahl / Hanne Urup m. fl.

TAK

for din involvering,
dit engagement
eller dit bidrag
til vores faglige
arbejde.

3.1. Psykologforeningen søger indflydelse

“Hvis bare vi havde 90 mandater,” siger folketingspolitikere ofte med henvisning til Folketingets flertal. Hvordan mon Danmark ville se ud, hvis Dansk Psykolog Forening havde 90 mandater?

Så ville vi nok bo i et land med fri og lige adgang til psykologbehandling, ingen problemer med sektorovergange mellem PPR og psykiatrien, og psykiatrien ville i øvrigt have adskillige specialpsykologer i ledende stillinger. Erhvervspsykologer ville spille en nøglerolle i udviklingen af arbejdsmiljø og sunde virksomheder, ledelsesrelationer osv., og psykiske lidelser ville blive forebygget mere end behandlet. I det hele taget ville politikudviklingen bygge på psykologernes viden om, hvordan menneskers motivation og trivsel øges. Tanken er besnærende, men næppe nært forestående. Så hvad gør man, når målet er at få mere indflydelse og skabe politisk forandring?

Arbejdsprogrammet, som altid vedtages af generalforsamlingen, er foreningens politiske mål og er derfor styrende for den daglige indsats, som både formanden, bestyrelsen og sekretariatet arbejder med for at søge politisk indflydelse og skabe forandring.

Metoden til at nå målet spænder vidt. Den går typisk under betegnelsen ‘interessevaretagelse’ eller ‘lobbyisme’ og er et langt og systematisk sejt træk, hvor et givent politisk mål søges omsat,

når der viser sig en mulighed. Derfor minder lobbyarbejde om *matchmaking* og vedvarende relationspleje. Et er nemlig arbejdsprogrammet og de mål, foreningen ønsker at se virkeliggjorte, noget andet er at få dem parret med relevante samarbejdsparter og i sidste ende beslutningstagere.

Interessevaretagelse i praksis

Sekretariatets opgaver i den forbindelse er flere. Den politiske udvikling skal følges nøje for at finde ud af, hvor arbejdsprogrammet har noget at byde på: Nogle andre skal interessere sig for de løsninger, foreningen tilbyder politikere og samfund, eller der skal skabes et behov for løsningen. Opgørelsen af ventetider i psykiatrien eller til psykologhjælp er eksempler på problemer, politikerne søger løsninger på. Det vedvarende pres for ligestilling mellem fysisk og mental sundhed er et andet eksempel, der i 2014 gav en politisk gevinst med psykiatриhandlingsplanen.

‘Venner’ og ‘fjender’ skal identificeres. Man kan ikke stå alene med sin sag – ønsket om mere psykologfaglighed og flere arbejdspladser skal deles af flere og passes ind i de lovforslag, revisioner og øvrige politiske tiltag, der løbende forhandles.

Andre skridt i processen er at sikre fakta og dokumentation, der belyser grundlaget for og konsekvenserne af det konkrete forslag. Her spiller de decentrale enheder i Psykologforeningen og andre eksperter en vigtig rolle som leverandører af viden. Undersøgelser og rapporter er andre gode kilder til at rejse eller fremme politiske mål.

Et afgørende element i lobbyprocessen er kommunikationen. Hvem skal kontaktes, hvornår, og skal der sælges historier til medierne om sagen? Her er timing afgørende. Kommer man for sent ind i en sag, kan det være vanskeligt at få indflydelse. Et stort netværk er en god hjælp, og for en mindre forening som vores er det vigtigt at få informationer fra flere sider for at være med. Og en god metode er at arbejde i alliancer med ligesindede, også selv om det kan koste lidt på egne mærkesager.

Et langt sejt træk

Lobbyarbejde er kendetegnet ved det årelange og seje træk og at gøde jorden hos beslutningstagerne, så de husker sagen, når muligheden foreligger. Etableringen af uddannelserne til specialpsykolog er et eksempel på en lang indsats,

Et afgørende element i lobbyprocessen er kommunikationen. Hvem skal kontaktes, hvornår, og skal der sælges historier til medierne om sagen? Her er timing afgørende. Kommer man for sent ind i en sag, kan det være vanskeligt at få indflydelse.

der fortsætter. En anden aktuel sag er forhandlingerne om rammerne for psykologordningen, der fik en kritisk evaluering af Sundhedsstyrelsen i forhold til datagrundlag og effekt af psykologbehandling. Derfor arbejder vi nu med at skabe grundlaget for bedre evalueringsmetoder, som i højere grad tager hensyn til psykologfagligheden og gerne medtager socioøkonomiske effekter af behandlingen, så vi kan dokumentere ordningens samfundsmæssige potentiale.

Gennembrud i "Debatten"

Evnen til at planlægge og strukturere en indsats står derfor centralt i enhver lobbyproces. Man skal dog ikke være blind for mere spontane muligheder for at præsentere sit budskab. En sådan opstod i oktober 2015 i kølvandet på dagpengeforliget, da Eva Secher Mathiasen – på baggrund af et facebookopslag og succesfuldt salgsarbejde fra sekretariatet – deltog i Debatten på DR2. Et indslag, der efterfølgende satte en vigtig dagsorden om vores konkurrencesamfund. Det gik viralt på de sociale medier og blev set godt 2 mio. gange på internettet. På den måde profilerer det foreningen, psykologfagligheden og øger Psykologforeningens 'magtkapital' på det politiske marked.

Et nyt P skal profilere fag og faglighed

Bestyrelsen har ønsket at bringe psykologien i spil i en bred offentlighed, og med det nye fagmagasin P ønsker vi at nå flere målgrupper samt sætte psykologi og psykologfaglighed stærkt på den offentlige dagsorden. Og de første numre af magasinet har vist, at det er muligt med de gode og brede samfundsrettede historier. De fleste tilbagemeldinger på fagmagasinet har også været meget positive.

Evidens og effekt

Det er ikke kun her i foreningen, at forandringerne sker. Vi tilpasser os også den ydre virkelighed, som vi er en del af. På mange områder ser vi både nybrud og opbrud, og vi arbejder målrettet med at bidrage til udviklingen inden for social- og sundhedsområdet.

En af de helt store aktuelle samfundsdagsordener er psykiske lidelser. For to år siden var kræftsygdomme klart den sygdom, som blev omtalt mest i danske medier. Nu er det sindslidelser. Det giver os både nogle muligheder og udfordringer at arbejde med.

Mulighederne ligger bl.a. i, at der er momentum og interesse for psykologers faglighed og arbejde. Men når flere og flere vil benytte psykologernes kompetencer, er der brug for, at vi bliver bedre til at dokumentere, at det, psykologerne kan og gør, virker. Effekten skal være mere end en her-og-nu-tilfredshed hos klienten, kunden eller patienten. Man skal simpelthen kunne måle og dermed dokumentere, at psykologers faglighed er værd at investere i. Og det er ikke bare på sundhedsområdet, at man vil have evidens og effektmålinger. Også i styringen og forvaltningen af dansk socialpolitik er der stor opmærksomhed om, hvad der virker, og hvor meget det koster.

Kliniske retningslinjer skal øge kvaliteten i behandling

Vi har på forskellig vis påvirket kvalitetsindsatserne på sundheds- og socialområdet. På sundhedsområdet har psykologerne medvirket til at udarbejde nationale kliniske retningslinjer i arbejdsgrupper med andre faglige eksperter som læger, fysioterapeuter og sygeplejersker. De kliniske

retningslinjer udgives af Sundhedsstyrelsen og er faglige anbefalinger, der kan bruges som beslutningsstøtte af sundhedspersonale. Retningslinjerne behandler udvalgte aspekter af diagnostik, behandling, pleje og rehabilitering for konkrete patientgrupper, hvor der er fundet særlig anledning til at afdække evidensen.

Faglighed og kvalitet

Som fagforening må vi holde fast i, at kvalitet koster, og at det ikke er lige meget, hvilke kompetencer man har, når man udvikler organisationer, har samtaler med psykisk belastede børn og voksne, forældre i krise, misbrugere eller ældre med begyndende depression.

Foreningens repræsentanter i arbejdsgrupperne har lagt et kæmpe arbejde med udformningen af retningslinjerne, der blandt andet omfatter metodeundervisning, systematisk læsning og vurdering af forskningslitteratur på området og faglige diskussioner i arbejdsgruppen. De faglige diskussioner er ikke altid nemme, og der må til tider lægges arm og indgås kompromisser.

Når der foreligger et færdigt udkast til en retningslinje, har Sundhedsstyrelsen sendt denne i høring hos relevante parter – heriblandt Dansk Psykolog Forening. Retningslinjen har i den forbindelse været sendt til relevante selskaber og sektioner, der har haft mulighed for at komme med faglige kommentarer til udkastet.

Vi har gentagne gange, på baggrund af en ny retningslinje, henvendt os til Sundhedsstyrelsen eller er gået til pressen, netop fordi vi ser faglige mangler.

Alle foreningens høringssvar er løbende blevet publiceret i det elektroniske nyhedsbrev og på www.dp.dk.

Mindre manual, mere faglighed

Vi har også arbejdet på at fremme kvalitet og effekt på sundheds- og socialområdet ved vedvarende at italesætte behovet over for Regionerne og Sundhedsstyrelsen for psykologfaglig vurdering frem for at bruge fastlagte terapimanualer. Vi har i den forbindelse udarbejdet flere notater, der fremlægger dokumenterede effekter af psykoterapi. Vi har også samarbejdet med andre faglige organisationer på praksisområdet og dannet et netværk, der skal belyse praksissektorens afgørende bidrag til det danske sundhedssystem.

Psykologforeningen kritiserede offentligt udkastet til en retningslinje for behandling af ADHD hos børn og unge, da den kom – både i et høringssvar, i et brev til Sundhedsstyrelsen og i pressen. Overordnet er retningslinjen præget af en snæver metode, der har sit overvejende fokus på brugen af medicin. De ikke-medicinske, tværfaglige, pårørendeinddragende og borgerinvolverende metoder er stort set fraværende. Dette til trods for, at et barn med en ADHD-diagnose har en familie og et institutionelt netværk omkring sig, der er helt afgørende for at understøtte barnets forudsætninger for at udvikle sig positivt med diagnosen.

Psykologerne bliver målt på, hvor mange patienter de ser på en dag, på en uge og på en måned. Det er problematisk at fokusere på, hvor meget man yder, i stedet for at have tid til at yde den kvalitet i behandlingen, som patienten har brug for.

Psykiatri

Vi har hørt det mange gange: Danskere med psykisk lidelse skal have en lige så god behandling af deres sygdom og samme rettigheder som danskere med fysiske sygdomme. Det arbejdes der hårdt for i de mange Regioner, men der er et stykke vej til en egentlig ligestilling mellem somatik og psykiatri på trods af både ny udrednings- og behandlingsret.

Ydelsesstyring i psykiatrien har fyldt en del i den offentlige debat. Vi mener, at ydelsesstyringen i psykiatrien modarbejder kvalitet og patientinddragelse, der ellers fra politisk side fremhæves som vigtige prioriteter. Derfor har vi sammen med en række andre faglige organisationer rettet officiel henvendelse til Danske Regioner. Henvendelsen har resulteret i en pågående dialog med Regionerne om, hvordan psykiatrien skal styres, herunder hvordan man sikrer bedre sektorovergange mellem den regionale psykiatri og kommunale indsatser.

Den daværende regering udgav sine visioner for psykiatrien og en dertilhørende psykiatrihandleplan med 39 punkter. Psykiatriudspillet indeholdt blandt andet en vision om at få en bedre brug af personaleressourcer og kompetencer i psykiatrien, og regeringen inviterede i den forbindelse til partnerskab med Danske Regioner, Lægeforeningen, Dansk Sygeplejeråd og Dansk Psykolog Forening om løsninger på udfordringen med speciallægemangel i psykiatrien, og hvordan man bedst udnytter de faglige kompetencer. Ud over at deltage i møder i Sundhedsministeriet bidrog vi også med en række praksiseksempler på, hvordan psykologer i psykiatrien og b&u-psykiatrien – ambulante og stationære – bidrager til bæredygtige løsninger på speciallægemanglen og i øvrigt har et godt og ligeværdigt samarbejde med psykiaterne.

Sundhedsstyrelsens psykiatriudvalg

Bestyrelsen har også udpeget to repræsentanter til Sundhedsstyrelsens udvalg for psykiatri. Udvalgets opgave er at følge og kvalificere implementering af regeringens psykiatireform. De to psykologer repræsenterer henholdsvis børne- og ungepsykiatrien og voksenpsykiatrien.

Dansk Psykolog Forening har støttet repræsentanterne ved at samle en baggrundsgruppe af psykologer med stor erfaring fra psykiatrien, der løbende har bidraget til at kvalificere grundlaget for at påvirke implementeringen.

Psykologers og specialpsykologers status i psykiatrien

Partnerskabet om kompetenceflytning i psykiatrien har for os i høj grad handlet om, at psykologer i psykiatrien formelt overtager ansvaret for nogle af de udrednings-, behandlings-, og diagnostiske opgaver, som mange allerede varetager uformelt. Som led i dette arbejde har vi gennemført et udredningsarbejde – med inddragelse af medlemmer i psykiatrien – om juridiske forhold for psykologer. Desuden har vores tålmodige påvirkningsarbejde nu resulteret i, at Danske Regioner har udarbejdet et notat til Regionerne om, at specialpsykologerne i praksis skal have den opgaveportefølje, som de opnår viden og erfaring med gennem specialpsykologuddannelsen.

For at sikre intern debat om de fremtidige krav til psykiatrien og projektet om flere specialpsykologer har vi afholdt to medlemskonferencer, henholdsvis i København og Aarhus. Formålet er, at vi får endnu flere input fra psykologer i psykiatrien, der kan bidrage til det politiske arbejde på området, samt at der skabes intern enighed om prioriteter og mål.

Nordisk psykiatritopmøde

Endelig har Dansk Psykolog Forening stået i spidsen for en fælles henvendelse fra de nordiske psykologforeninger til sundhedsministeren for nordisk samarbejde vedrørende psykiatritopmødet, der blev afholdt i København under det danske formandskab for Nordisk Ministerråd 2015. Formålet med Psykiatritopmødet var at sætte fokus på indsatsen for mennesker med psykiske lidelser, at skabe rammerne for videns- og erfaringsudveksling mellem de nordiske lande og fremadrettet at prioritere et stærkere nordisk samarbejde på psykiatriområdet.

Velbesøgt forskningskonference

Professionsudvalget i Psykologforeningen har også haft fokus på den nyeste viden inden for psykiatri, evidens og neurovidenskab på to konferencer i henholdsvis København og Aalborg. Her har eksperter og forskere diskuteret og fremlagt nyeste trends til gavn for flere hundrede interesserede medlemmer.

Blæst om praksisoverenskomsten

Forhandlingerne om praksisoverenskomsten – den, der handler om offentligt tilskud til psykologhjælp – faldt på plads i februar 2016. Dansk Psykolog Forening er i skrivende stund midt i et forhandlingsforløb med Danske Regioner, som der er blevet varmet op til med bl.a. en større evaluering fra Sundhedsstyrelsen.

Der er altid blæst om praksisoverenskomsten. Især fordi der er mere sundhedspolitisk fokus end nogensinde på praksissektoren. Målet er at få mest mulig sundhed for pengene. I 2014 udbetalte Danske Regioner 240 millioner kroner i tilskud til psykologhjælp, men ordningen sparer samfundet for langt flere millioner i mere komplicerede behandlingsforløb og langvarige, omkostningsfulde sygdomsforløb. Dette faktum fremfører Psykologforeningen jævnligt, hvor vi kan.

Modernisering af praksisoverenskomsten

Indtil den 4. februar 2016 havde praksisoverenskomsten ikke været forhandlet siden foråret 2011, men foreningen har været i arbejdstøjet om ordningen gennem hele perioden.

I maj 2012 ophævede satspuljepartierne aldersgrænsen for behandling af let til moderat depression, og aldersgrænsen for behandling af let til moderat angst blev hævet, så 18-38-årige fik mulighed for at få tilskud.

I foråret 2013 var rammen for angst og depressionskategorierne ved at blive sprængt. Det førte til en tillægsaftale om

økonomistyring og et omsætningsloft på nu 277.000 kr. for angst- og depressionsbehandling. Ikke en foretrukket løsning, men den bedste blandt langt værre.

Sideløbende indtil september 2013 arbejdede Dansk Psykolog Forening, Danske Regioner og Sundhedsministeriet med det såkaldte Moderniseringsprojekt, der skulle føre frem til en rapport med analyser og visioner for ordningen forud for forhandlingerne om en ny praksisoverenskomst i 2014.

Moderniseringsrapporten mandede ud i en stribe anbefalinger på både kort og længere sigt. Bl.a. anbefales, at principperne for evidensbaseret psykologisk praksis indarbejdes i overenskomsten, at der etableres forskning målrettet psykologordningen, og at der fremover arbejdes videre med en model, hvor lægerne henviser på baggrund af behov i stedet for som nu på baggrund af hændelser og diagnoser.

Evaluering af hele psykologordningen

I foråret 2014 besluttede satspuljepartierne og Ministeriet for Sundhed og Forebyggelse imidlertid, at hele psykologordningen skulle evalueres for at vurdere

om, "kvaliteten i psykologordningen kan forbedres ved ændring af bl.a. målgruppeafgrænsning, henvisningskriterier samt tilbuddets tilrettelæggelse inden for den økonomiske ramme." Sundhedsstyrelsen fik opgaven, og en række organisationer og fagfolk, inkl. Dansk Psykolog Forening og psykologer, blev inviteret til at deltage i faglige arbejdsgrupper og i en følgegruppe. Resultatet kom i september 2015:

- Evalueringen peger på, at der er for lidt viden om psykologordningen og effekterne af psykologbehandling. Sundhedsstyrelsen mener derfor, at der bør udvikles bedre datagrundlag til at dokumentere aktiviteter og resultater af tilskudsordningen, før der overvejes ændringer i målgruppen.
- Sundhedsstyrelsen efterlyser også, at psykologerne arbejder mere systematisk med kvalitet og evidensbaserede metoder, herunder monitorering af indsatsen.
- Endelig anbefales det, at psykologbehandling tilrettelægges som en integreret del af det sammenhængende sundhedsvæsen.

Disse anbefalinger har i sagens natur været båret ind i forhandlingerne mellem

Psykologforeningen ønsker mere viden om effekten af psykologbehandling. Vi medvirker også gerne til kvalitetsudvikling.

Dansk Psykolog Forening og Regionernes Lønnings- og Takstnævn om fornyelse af praksisoverenskomsten.

Dansk Psykolog Forening stærkt kritisk

Resultatet af evalueringsarbejdet rummer gode anbefalinger, men de dårlige og misvisende fylder mest.

Det tilgængelige og anvendte datagrundlag for evalueringsrapporten er mangelfuldt og kritisabelt. Konklusionerne om kapacitet og forløbslængde i psykologordningen holder derfor ikke. Evalueringsrapportens anbefalinger om, at antallet af konsultationer kan sættes ned, er derfor fremsat både uargumenteret og på forkert grundlag. Det betyder også, at psykologkapaciteten udnyttes langt mere, end rapportens beregninger viser.

Vi har i høringsvar, forhandlinger, gennem lobbyarbejde og i pressen udtrykt, at vi hilser det velkomment, at der foreslås bedre datagrundlag for Praksisoverenskomsten samt mere viden om og forskning i ordningen. Vi vil rigtig gerne have mere viden om effekten af psykologbehandling, for vi ved, at den er god. Vi medvirker også gerne til kvalitetsudvikling. Og vi glæder os over, at alders-

begrænsningen på 38 år for behandling af let til moderat angst ikke er sundhedsfagligt velbegrundet. Aldersbegrænsningen ophæves desværre ikke med det samme, men vi må tro på, at der på lidt længere sigt vil blive tilført økonomi, sådan at alle kan få adgang til psykologbehandling for let til moderat angst.

Det er derimod stærkt bekymrende, at man har valgt at se næsten bort fra moderniseringsrapporten fra Regionerne, Psykologforeningen og Sundhedsministeriet. Det betyder, at man fortsat kan "fejle noget forkert" og ikke få adgang til psykologbehandling. Vi synes fortsat, at man bør arbejde hen imod behov som indikation for psykologbehandling i stedet for den nuværende målgruppeafgrænsning.

Det er uacceptabelt, at Sundhedsstyrelsen anbefaler at indføre monitorering af klienterne efter den model, som Forskningsenheden for almen medicin ved Aarhus Universitet har udviklet. Den er fagligt utilstrækkelig, og metoden i monitoreringen er forskningsmæssigt aldeles uholdbar.

Endelig er det kritisk, at Sundhedsstyrelsen gør sig overvejelser om på sigt at fjerne

tilskud til behandling af let depression fra ordningen og overlade patientgruppen til lægerne i almen praksis, der hverken er uddannede til at løse opgaven eller selv ønsker den. Psykologordningen skal i stedet målrettes patienter med moderat depression, hvilket ikke giver mening, da det er dyrere at behandle moderat depression end let.

Forhandler lige nu

I skrivende stund pågår i øvrigt forhandlinger om fornyelse af praksisoverenskomsten, som forventes færdige i begyndelsen af februar 2016.

Vi synes, man bør arbejde med 'behov' som adgang til psykologbehandling.

Psykologhjælp gennem forsikrings-selskaber og netværk

De senere år har budt på en eksplosiv vækst i markedet for private sundhedsforsikringer, og i dag har ca. 2 mio. danskere en sundhedsforsikring. For psykologerne i privat praksis har klienternes status af forsikringskunder stor betydning.

Klienterne i psykologens praksis kan enten betale selv, komme med tilskud fra sygeforsikringen eller komme med en privat sundhedsforsikring, der giver adgang til rådgivning eller behandling. Og når flere borgere går til psykolog med en sundhedsforsikring, har det betydning for markedet og måden, det udvikler sig på. Markedsændringerne har fået mange psykologer til at kontakte os, og de beretter om pres på vilkår og på den behandling, de yder.

De forskellige udfordringer

I mødet mellem psykologers faglighed og forsikringssekskabernes forretningsmodeller hører vi om følgende udfordringer, som vi arbejder med:

- Ulige adgang til behandling inden for praksisoverenskomsten
- For få timer til behandlingen
- Uklare rammer for behandlingen

- Brud på tavshedspligten
- Ufordelagtige betalingsvilkår
- Psykologfaglig vurdering underkendes
- Begrænsning af frit psykologvalg
- Ekstra administration honoreres ikke

Vi arbejder løbende med at varetage selvstændige psykologers interesser i forbindelse med, at danskere får dækket deres psykologydelser af private forsikringsordninger.

Vores mål på området

1. At sikre kvalitet i psykologydelser, der udføres på baggrund af sundhedsforsikringer.
2. At sikre bedre vilkår for psykologer, der behandler klienter med en sundhedsforsikring.
3. At sikre udbredelse af viden, der understøtter den ønskede kvalitet og de ønskede vilkår, til alle områdets interessenter.

Vigtig dialog

Psykologforeningen vil fortsætte vores indsats på dette område. Vi er nået langt og har fået rigtig god respons. Men vi ved også, at der er lang vej igen, og at vi ikke må slippe taget i parterne. Vi har nu etableret et godt samarbejde og oplever, at der bliver lyttet til os. Medierne var en vigtig medspiller på dette område. Da vi satte dagsordenen her, var selskaberne nødt til at tale med os om de udfordringer, som vi peger på.

Vigtige begivenheder de sidste to år

Vi har udført et omfattende arbejde på dette område. Her er nogle af de vigtigste indsatser:

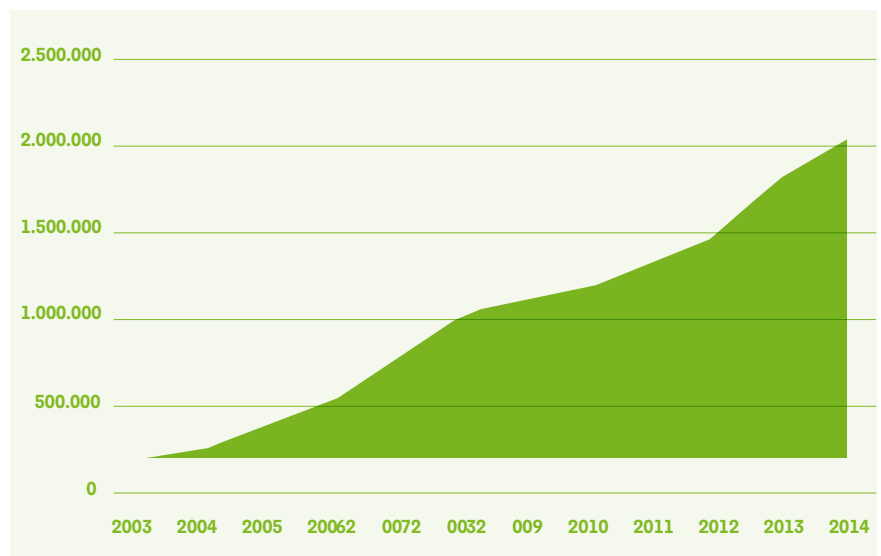
- Vi har udarbejdet faglige standarder for forsikringsdækkede psykolog-ydelser og præsenteret dem for forsikringsbranchen og ved informationsmøder, hvortil alle selvstændige psykologer har været indbudt
- Vi har sat en mediedagsorden om, at forsikringskunder kommer foran i køen og skabt politisk opmærksomhed om problemet
- Vi har påvirket forsikringsbranchen, så andelen af ydernetnummerpsykologer, der føler sig pressede til at skubbe forsikringskunder foran i køen, er halveret fra 2014 til 2015
- Vi har udgivet en vejledning til selvstændige psykologer, der samarbejder med netværk, og udsendt meget andet informationsmateriale om området
- Vi har holdt møder med netværksfirmaer, hvor vi gennem dialog har arbejdet for bedre vilkår og rammer for at yde behandling af høj kvalitet

Ydernetnummerpsykologernes samarbejde med netværk i 2014 og 2015

	2014	2015	Fald fra 2014 til 2015 i procentpoint
Procentandel, der er tilknyttet et eller flere netværk	70	68	2
Procentandel af dem, der er tilknyttet et eller flere netværk, der er omfattet af aftale om, at de skal tilbyde første konsultation inden for en bestemt tidsfrist	59	37	22
Procentandel af dem, der er omfattet af aftale, der er nødsaget til at lade forsikringskunde komme foran i køen	57	47	10
Procentandel af alle ydernetnummerpsykologer, der er nødsaget til at lade forsikringskunde komme foran i køen	23	12	11

Antal danskere med privat sundhedsforsikring.
Udvikling fra 2003 til 2014.

Kilde Forsikring & Pension.



- Der har været en voldsom stigning af antal danskere med privat sundhedsforsikring siden 2003.
- 2003: 228.719 personer
- 2014: 2.055.905 personer



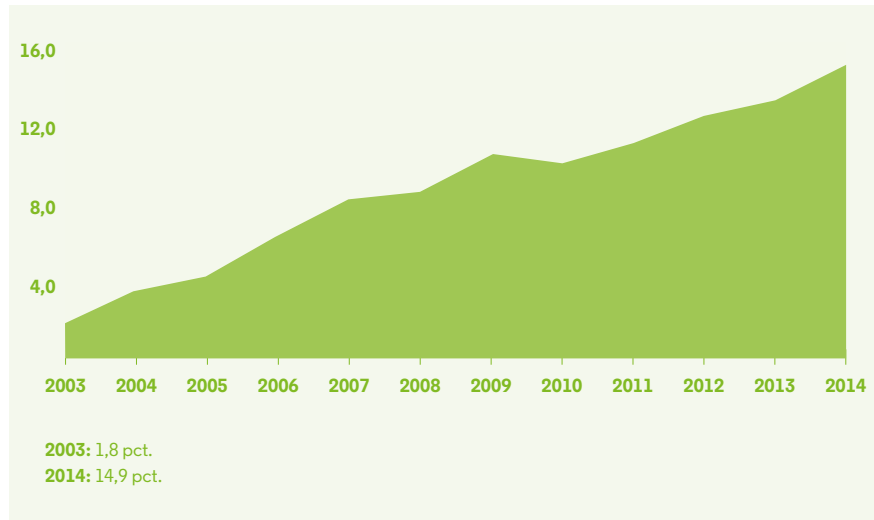
Området kort fortalt

Det er især udviklingen på forsikringsmarkedet, der har ført til, at mange selvstændige psykologer i dag oplever et pres på faglighed og vilkår.

Mange flere danskere end tidligere har i dag en privat sundhedsforsikring. Samtidig er der større efterspørgsel efter psykologydelser blandt forsikringskunderne. Det har givet en dobbelt-effekt, hvor man kan sige, at 'kagen' er vokset, samtidig med at psykologernes stykker af kagen er vokset.

Psykologområdets andel af erstatningsudgifter (inkl. psykiater) (procent)

Kilde Forsikring & Pension



Hvad har private sundhedsforsikringer betydet

- Flere går til psykolog
- Psykologerne har fået flere klienter
- Anslået beløb for forsikringsbranchens udbetalinger til psykologhjælp
 - 2003: 2,1 mio. kr.
 - 2014: 188 mio. kr.
 - Ca. 90-dobling af det beløb, der udbetales til psykologhjælp på 11 år

(OBS: inklusiv udgifter til psykiater)

(Kilde Forsikring & Pension)

Hvordan ser markedet ud?

Udviklingen har medført, at både forsikringsselskaber og netværksfirmaer har en interesse i kvaliteten og vilkårene på området og derfor også søger indflydelse på det.

FORRETNINGSMODELLEN

1. Forsikringskunden køber en sundhedsforsikring eller er via arbejde dækket af sundhedsordning



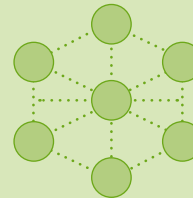
Forsikringskunder

2. Forsikringsselskabet giver netværksfirmaet penge for at administrere psykologydelse



Forsikringsselskaber

3. Netværket indgår samarbejde med psykologer i hele landet for at kunne sikre forsyning til forsikringsselskabet



Netværksfirmaer

4. Psykologens vilkår og rammer for behandlingen er reguleret af forsikringsselskab og netværksfirma



Psykologer

Hvordan vi arbejder videre

Vi vil fortsætte ad mange forskellige indsatsspor for at påvirke kvalitet og vilkår. Derfor vil vi fortsat mødes med forsikringsselskaber, netværk, politikere og øvrige interessenter.

Inklusion af alle børn

De kommunale PPR-kontorer arbejder for at understøtte målsætningen om en højere inklusionsprocent i folkeskolen. Det er en særdeles vigtig opgave, at psykologer rykker tæt ind i det praktiske inklusionsarbejde med fokus på rådgivning og udvikling af kompetencer.

Kommunernes opgaver på børne- og ungeområdet spænder bredt på tværs af skole-, fritids- og socialområdet, på tværs af en lang række lovgivninger, forvaltninger og faggrupper og på tværs af normal- og specialområdet. Psykologernes rolle er essentiel i arbejdet med at sikre børnene de bedste rammer for en god opvækst. Det har Kommunernes Landsforening indset, og derfor fik vi også ved overenskomstforhandlingerne i foråret 2015 1,5 mio. kr. til et nyt PPR-projekt. Sammen med Kommunernes Landsforening skal vi se nærmere på psykologernes rolle og opgaveportefølje på PPR-området. Vi er nu i fælleskab ved at beskrive projektet, og formålet bliver at understøtte, at psykologerne får en endnu mere central rolle i inklusionsarbejdet og samtidig sikre, at psykologerne har de rigtige kompetencer. Derudover er der også fokus på at skabe plads til de nyuddannede cand.psych.'er på de mange PPR-kontorer.

Daginstitutioner, ungdomsuddannelser og social mistrivsel

PPR's arbejde starter allerede i daginstitutionerne, hvor der i de kommende år vil være øget fokus på at støtte personalet på småbørnsområdet i at skabe miljøer, der ruste børn til at klare sig i skolens øgede kompetencekrav. Psykologer har

viden om, hvor vigtigt det er at forebygge – og kan bidrage til at understøtte både børn og familier samt hjælpe lærere med at etablere gode læringsmiljøer.

I folkeskolen er der nye øgede krav om inklusion af børn med særlige behov. Dansk Psykolog Forening har derfor benyttet et hold af PPR-psykologer, der har bidraget til en rapport med bud på løsninger på hele det kommunale børneområde. I foreningens PPR-rapport anbefaler vi blandt andet:

- At pædagoger, lærere m.fl., som står med den direkte opgave med børn med særlige behov, har let og direkte adgang til konsultation, supervision, rådgivning og vejledning fra fagligt specialiserede konsulenter
- At der bliver udarbejdet officielle retningslinjer og anbefalinger til kommunerne om, hvordan man arbejder med og fremmer inklusion
- At psykologer og andre faglige specialister anvendes i en tidlig forebyggende indsats – også før et barn er udpeget som et problem
- At indsatsen over for børn med mere omfattende behov for støtte gøres til en integreret del af PPR's virke og samspil med kommunernes sociale indsatser

Læs hele rapporten på hjemmesiden <http://www.dp.dk/fag-politik/>

Udvid PPR

I nogle kommuner yder PPR-psykologerne bistand til ungdomsuddannelser også. Der er et stort pres på de unge for at gennemføre uddannelsen. I fremtiden forventer vi derfor at se flere modeller, hvor psykologer i PPR giver støtte til såvel unge som lærere på gymnasier og erhvervsskoler for at modarbejde mistrivsel, mobning og frafald. Derfor anbefaler vi også, at den kommunale pædagogisk-psykologiske rådgivning og konsultation udvides til også at dække elever på ungdomsuddannelserne.

Udsatte børn

Endelig er der krav om kvalitetsløft af indsats og sagsbehandling på det sociale område, hvilket giver udfordringer i en tid, hvor kommunerne samtid er presset af en knap økonomi. Men også her er der plads til forbedringer, hvilket ses i de utallige børnesager, hvor der dokumenteres svigt og manglende faglighed. Desværre må vi forvente, at der er langt flere eksempler end de historier, der opnår presseomtale.

Vi har brug for børn og unge, der tror på sig selv, og som er i ordentlig trivsel. Hvis det skal lykkes at skabe nogle gode rammer for vores børn og unge, har vi brug for mange forskellige indsatser og tiltag, der tager udgangspunkt i børnenes behov.

Investér i børnene

Hvis det blev gjort rigtigt første gang, kunne antallet af sager, hvor børn – på trods af velmenende, men forkerte foranstaltninger – udvikler alvorlige psykiske problemer, reduceres markant. Samfundets ressourcer kunne bruges på noget mere fornuftigt end på at forsøge at samle liv op, der ryger på gulvet på grund af manglende ekspertise og systematik i systemet. Arbejdet med at fremme børnenes trivsel og sikre den psykologfaglige ekspertise vil vi fortsat arbejde med – i dialog med både medlemmer og øvrige interessenter på området.

Fælles udspil

Op til folketingsvalget i foråret 2015 gik vi sammen med en lang række børneorganisationer i et fælles indlæg, hvor vi anbefalede politikerne at investere i børnene med en ambitiøs børnepolitik. Motivationen for en solid investering i gode børneliv bør nemlig være til stede, fordi forskningen viser, at udsatte børn bliver udsatte voksne.

Psykologerne er stressede

Over halvdelen af psykologerne er stressede, og akademikerne er generelt udfordret af det moderne arbejdsliv. Det fremgår af en undersøgelse af akademikernes arbejdsmiljø fra 2015.

Akademikerne (AC) gennemførte i april 2015 en storstilet undersøgelse af akademikernes arbejdsmiljø. Den bygger på svar fra i alt 28.000 akademikere i 25 medlemsorganisationer, heraf 2.433 psykologer – og er den første detaljerede kortlægning af det psykiske arbejdsmiljø for alle grupper af beskæftigede akademikere.

En særlig kørsel på psykologernes stress bekræfter det indtryk, som psykologerne efterlader i foreningens rådgivning. Næsten hver femte psykolog beskriver sit psykiske arbejdsmiljø som dårligt. 80 procent af psykologerne oplever i meget høj grad, i høj grad og i nogen grad deres arbejdsplads som præget af stress. 55 procent angiver, at de er stressede. Medarbejdere er mere stressede end deres ledere. Og hele 43 procent oplever, at deres arbejdsplads ikke gør noget for at forebygge stress.

De 30-44-årige psykologer er mere stressede end de øvrige aldersgrupper. De yngste og de ældste er mindst stressede. Omkring en tredjedel af psykologerne oplever, at deres leder kun i lav grad, meget lav grad eller slet ikke bidrager

til at løse eventuelle problemer i det psykiske arbejdsmiljø. Ligeledes vurderer omkring en tredjedel, at nærmeste leder kun i lav grad, meget lav grad eller slet ikke giver konstruktiv feedback.

Mange penge at spare

Arbejdsmiljørapporten konkluderer, at akademikernes dårlige arbejdsmiljø årligt koster samfundet 10 mia. kr. i tabt arbejdsfortjeneste. Akademikerne udfordres generelt af konsekvenserne af det moderne arbejdsliv, hvor grænseløshed, selvledelse, konkurrence- og præstationskultur og til tider dårlig ledelse skaber mange udfordringer for den enkelte ansatte omkring dennes psykiske arbejdsmiljø. Det kan være stress, manglende balance mellem privatliv og arbejdsliv m.m.

Arbejdsmiljøundersøgelsen viser, at de væsentligste omdrejningspunkter for psykologers psykiske arbejdsmiljø er, om det opleves som meningsfuldt at gå på arbejde, om der er afsat den fornødne tid til at løse arbejdsopgaverne, og om ledelsen interesserer sig for og prioriterer det psykiske arbejdsmiljø.

Se rapporterne her

Den samlede arbejdsmiljøundersøgelse er udkommet i to rapporter: "Akademikernes stress" og "Akademikernes psykiske arbejdsmiljø." Psykologernes arbejdsliv er kortlagt i yderligere flere rapporter: "Psykologernes stress," "Psykologernes psykiske arbejdsmiljø," "Mobning blandt psykologer" og "Forandringer på arbejdspladsen."

Se alle rapporter på www.dp.dk/pjecer

På baggrund af rapporterne vil Psykologforeningen arbejde videre med at identificere områder, der skal arbejdes videre med.

Mere rådgivning til stressramte psykologer

Dansk Psykolog Forening rådgiver hvert år omkring 100 psykologer, der kæmper med stress, omstruktureringer og dårlig ledelse. Selv om man er psykolog og uddannet til at rådgive andre om selvsamme problemer, er det svært at forbedre arbejdsmiljøproblemer på ens egen arbejdsplads. I de seneste år har foreningen oplevet en stigning i behovet for hjælp.

Mange medlemmer henvender sig til sekretariatet pga. problemer med det psykiske arbejdsmiljø. Det handler typisk om stress, hvor især nyuddannede er udfordret af mange og svære arbejdsopgaver samt omstilling ved omstruktureringer. Psykologer i psykiatrien har det svært med krav om tids- og ydelsesregistrering og for lidt tid til at behandle. Andre klager over samarbejdsproblemer, fx andre faggruppers manglende forståelse for psykologernes supervisionsbehov. Endelig føler mange sig presset til at starte for tidligt efter sygdom, og over for hurtigt at få flere opgaver, end de kan magte.

Når medlemmer henvender sig med individuelle problemer, som for store arbejdsmængder, vejleder vi om, hvordan den enkelte kan dagsordensætte det og få arbejdspladsens støtte. Er problemerne af kollektiv art – fx generelt højt arbejdspress eller dårlig ledelse – består rådgivningen især i at støtte og vejlede arbejdsmiljørepræsentanterne eller tillidsrepræsentanterne. Til tider går vi ind som organisation og taler med ledelsen eller HR-afdelingen på arbejdspladsen.

Dansk Psykolog Forenings karriererådgivning yder desuden en særlig indsats over for psykologer, for hvem arbejdslivet er gået helt i hårdknude. Her hjælper vi om

nødvendigt videre til både socialrådgiver og psykolog. Karriererådgivningen har de sidste to år haft 162 henvendelser, 41 af dem handlede om psykisk belastningsreaktion som følge af arbejdet.

Overenskomstkrav om bedre arbejdsmiljø

Foreningens Arbejdsmiljøudvalg arbejder for at udvikle og forbedre det generelle arbejdsmiljø på danske arbejdspladser og for psykologernes eget psykiske velbefindende på jobbet. Udvalget udarbejdede op til overenskomstforhandlingerne i 2015 en række krav på arbejdsmiljøområdet. Fire af dem blev rejst af AC ved overenskomstforhandlingerne:

- Der aftales en hensigtserklæring om, at parterne er enige om at sikre et godt psykisk arbejdsmiljø
- Der skal sikres redskaber til at tage hånd om arbejdsmængde
- Lederne skal have de fornødne kompetencer til at understøtte et godt psykisk arbejdsmiljø
- Personalepolitikken skal løbende vedligeholdes og efterprøves

Resultatet af de samlede AC-krav er, at det psykiske arbejdsmiljø er blevet en del af overenskomstresultatet. Frem til 2018 skal der laves projekter i hele den offentlige sektor om psykisk arbejdsmiljø, og foreningen skal nu påvirke projekterne.

Mere rådgivning

Da medlemmerne i stigende grad er belastet af dårligt psykisk arbejdsmiljø, er sekretariatets rådgivning netop blevet styrket med:

- Ny forbedret vejledning om arbejdsmiljø på www.dp.dk.
- Nyt tilbud til tillidsrepræsentanter og arbejdsmiljørepræsentanter af det eksterne og psykologdrevne rådgivningsfirma "Team Arbejdsliv." De rådgiver om alt fra arbejdsmiljøregler til sparring om stresspolitik. Psykologforeningen kan visitere og betale for i alt tre timers råd og opfølgning.
- Efteruddannelse af konsulenterne i sekretariatet i rådgivning om psykisk arbejdsmiljø.

Hvad mener medlemmerne om Psykologforeningen?

Sekretariatet skal lære at se med medlemsøjne, være en fagforening med plads til alle psykologer og arbejde mere med synlighed og medlemsinddragelse. Det er væsentlige konklusioner i den kvalitative undersøgelse i 'Projekt Medlemservice'.

Bestyrelsen lancerede i september 2014 det toårige innovationsprojekt "Projekt Medlemservice," hvis formål er at komme tættere på medlemmerne og levere mere og bedre medlemservice til foreningens medlemmer. Siden er vi alle blevet klogere på, hvad vores medlemmer mener om den service, de får, og hvorfor vores medlemmer oplever og tænker om foreningen, som de gør. Resultaterne foreligger i to rapporter, som kan findes på hjemmesiden under www.dp.dk/pjecer.

Medlemsrejsen

I den kvalitative undersøgelse bruger vi det visuelle udtryk 'medlemsrejsen,' hvor medlemmerne konkret blev bedt om at fortælle om deres første kontakt med foreningen, og hvad medlemsrejsen og medlemskabet siden havde budt på. På den måde blev det meget konkret, hvilke kontaktpunkter der dannede grundlag for medlemmernes erfaringer og oplevelser med foreningen.

Når vi dykker ned i de konkrete medlemsoplevelser og lytter til de negative og positive erfaringer, står det klart, at medlemskab i foreningen er en dynamisk proces.

Hver kontakt er afgørende for, om medlemmet er tilfreds eller utilfreds med os. Og det er i mødet med medlemmet, der er potentiale for at blive bedre og udvikle vores fremtidige medlemsydelser.

Vi ved nu i sekretariatet mere om, hvad der påvirker værdiskabelse i medlemskabet og vil udvikle vores medlemservice på baggrund af netop den viden.

Medlemmer på "udebane" og "hjemmebane"

Vores medlemmer har forskellige behov og tilgange til service og foreningsarbejde. Medlemmer på "udebane," de, der ikke bruger foreningen, farer vild i vores

organisation og mangler viden om vores tilbud, politik og struktur. Og medlemmer på "hjemmebane," de, der kender os godt, ved langt mere om foreningen, bevæger sig hjemmevant i fx selskaber, sektioner og kredse og gør brug af de faglige fællesskaber, som de selv er med til at forme.

For medlemmerne betyder deres fag næsten alt, og den enkelte psykolog bruger selve medlemskabet til at synliggøre den faglige identitet. Det er professionen, som binder selv det utilfredse medlem til foreningen. Medlemskabet er bundet op på professionsidentitetens vilkår for udfoldelse og anerkendelse i og uden for foreningen.

Hvad vil vi

Dansk Psykolog Forening skal

- være en "lærende organisation," træne vores evne til at opbygge "nysgerrig kapacitet," se med medlemmets øjne og bevæge os fra enkelttydelser til en mere helhedsorienteret indsats.
- være en fagforening med plads til alle psykologer, vide mere om psykologerne på udebane, om dem, der går nye veje i psykologkarrieren, og udvikle flere og bredere medlemstilbud og arrangementer.
- synliggøre foreningens arbejde og arbejde mere med medlemsinddragelse, fx ved at styrke samarbejdet med medlemmer og professionalisere og udvikle det frivillige arbejde, som mange medlemmer udfører.

Læs mere i "Profession på spil – om medlemskab og medlemskabelse" på www.dp.dk/pjecer.

Aktive medlemmer

Medlemmer, der bruger foreningens service, er mere tilfredse end de, der ikke gør. Ligesom det gør en positiv forskel for tilfredsheden, om man kender foreningen som tillidsrepræsentant eller politisk aktiv. Sammenlignet med andre organisationer er tilfredsheden dog for lav. Det viser den kvantitative del af tilfredshedsundersøgelsen, og det gør Dansk Psykolog Forening nu noget ved.

De fleste medlemmer angiver, at de er "middelt" tilfredse med medlemskabet. Næsten en fjerdedel angiver "høj tilfredshed", mens næsten hver femte af vores medlemmer angiver "lav". Sammenlignet med andre organisationer er der dog for mange, der ikke finder, at vi leverer tilfredsstillende, også selv om tilfredsheden stiger, når medlemmerne har gjort brug af vores konkrete ydelser.

Der er stor forskel på graden af tilfredshed, når man dykker ned i de enkelte ydelser.

- Lav tilfredshed: Karrieresparring, Forhandling og Hjemmeside
- Middelt tilfredshed: Arbejdsgiverrådgivning, Nyhedsbreve/Facebook, Virksomhedsarrangement, Hjælp fra TR og Kontraktgennemgang
- Høj tilfredshed: Faglige kurser og Karrierearrangementer

Følgende temaer forbedres

Der er rigtig mange fund og megen viden om medlemmernes tilfredshed i begge rapporter. Vi har dog ikke ressourcer til at arbejde med alle temaer på én gang og har derfor valgt følgende temaer.

- Forhandling (med hovedvægten på lønforhandling)
- Rådgivning
- Kommunikation
- Medlemsarrangementer
- Politisk arbejde og indsatser – centralt og decentralt

Vi spørger igen

Målet er, at vi ved den næste måling i februar/marts 2016 kan konstatere, at den generelle og konkrete tilfredshed med foreningen er steget. Især skal vi se forbedringer inden for forhandling, rådgivning og kommunikation. Fra 2016 og frem vil der igen blive prioriteret nye indsatser til vedvarende forbedring af medlems servicen.

Engagement og frivilligt arbejde

Aktivt Medlemskab er en kvalitativ undersøgelse, som afdækker faktorer, der hæmmer og fremmer det frivillige arbejde i Dansk Psykolog Forening. I rapporten giver vi taletid til dem af vores medlemmer, som hver dag giver ud af deres tid og ressourcer for at arbejde for psykologprofessionen – både fagligt og politisk i foreningen og ude i samfundet. Undersøgelsen giver bestyrelsen et afsæt til at skabe de rammer og det indhold, som på bedste vis kan fremme det aktive medlemskab. På den måde håber bestyrelsen, at flere medlemmer vil finde det attraktivt at stille op til poster – ikke mindst i bestyrelsen – i dag og i fremtiden.

Hvad blev der sagt

“Som frivillig er du med til at sætte retning på, hvad vi skal som psykologer. Du giver til din faglighed og til din profession. Dermed giver du også til dig selv. Det er en gensidig proces” **(Aktiv i selskab, styrelse)**

“Vi får indflydelse på høringer (...) Vi får anerkendelse, når vi bliver spurgt og inddraget i høringer, bedt om at tage stilling og bidrage. Vi opfatter det som gensidig loyalitet” **(Aktiv i selskab, styrelse)**

“Jeg får en masse ud af det, både i forhold til indblik i foreningens arbejde, viden om vores profession generelt, gode fif til min kommende karriere, og så får jeg også udvidet mit faglige netværk (...)” **(Bestyrelsesmedlem)**

“Vi ser os selv i et fagligt fællesskab. Vi får en styrket faglig identitet. Vi får talt hinanden op” **(Aktiv i selskab, styrelse)**

“Jeg har lært rigtig meget om ledelse og medlemsdemokrati (...). Jeg lærer meget om interessevaretagelse og interessekampe og om fagets bredde og psykologernes mangeartede perspektiver og behov” **(Bestyrelsesmedlem)**

Læs hele rapporten på hjemmesiden <http://www.dp.dk/arbejdsprogram-2014-2016/>

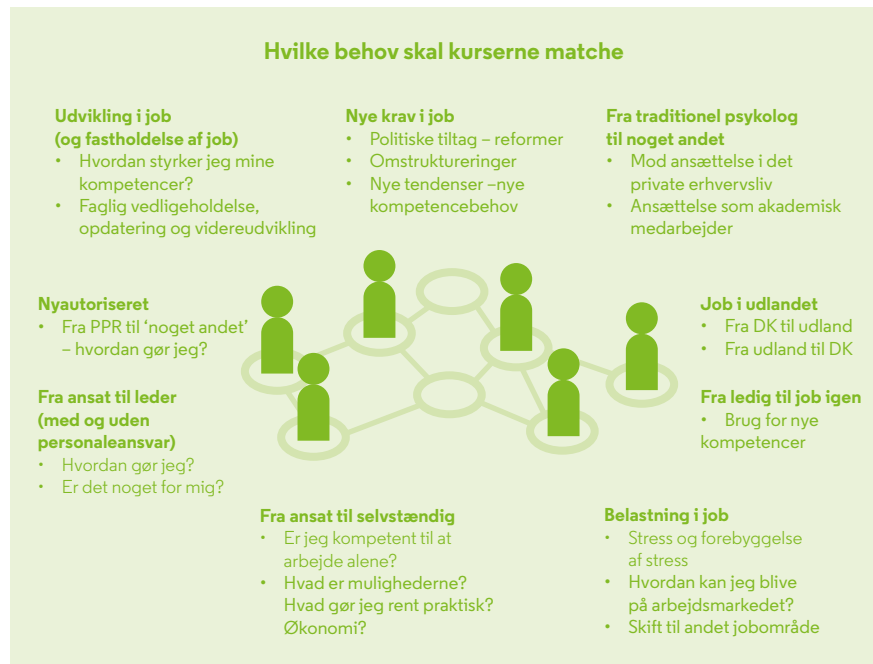
Stærk faglig kompetenceudvikling gennem hele arbejdslivet

Generalforsamlingen besluttede i 2014 at stille skarpt på psykologers behov for karriere- og kompetenceudvikling i en projektperiode på to år. Projektet har haft som mål at udvikle kurser og faglige aktiviteter, som kan bidrage til medlemmernes stærke faglige kompetenceudvikling gennem hele arbejdslivet.

I projektperioden er udbudt flere forskellige kurser og andre faglige aktiviteter:

- Psykologisk behandling af problematisk vrede hos voksne
- Tidlig indsats i forhold til spæd- og småbørn
- Bliv en god ny leder
- Kom godt i gang med E-terapi
- Find vej i ny lovgivning og reformer
- Godt på vej på arbejdsmarkedet
- Markedsføring på sociale medier
- Pension og arbejdsliv
- Behandling af personer med kognitive funktionsnedsættelser, der har været udsat for seksuelle overgreb

Arbejdsgiverfinansiering og indgåelse af partnerskaber omkring kursusudbud
Socialstyrelsen indbød tidligt i projektperioden til et partnerskab om udbud af et kursus målrettet psykologer, der arbejder med – eller kunne tænke sig at arbejde med – personer med kognitive funktionsnedsættelser, som har været udsat for seksuelle overgreb. Partnerskabet betød,



at medlemmerne har kunne dygtiggøre sig inden for et mere nichepræget område understøttet såvel praktisk som økonomisk af Socialstyrelsen og Psykologforeningen.

Bedre overblik

Kursusprojektet har banet vejen for udviklingen af en kursuskalender, som giver medlemmerne bedre overblik over samtlige kurser og faglige aktiviteter, som udbydes i Dansk Psykolog Forenings regi. Kursusudbud, kursusindhold og tidspunkt for afholdelse koordineres fremover, så flest mulig medlemmer kan få glæde af udbuddene, hvad enten de er arrangeret af en kreds, et selskab, en sektion eller af Psykologforeningen.

Professionalisering af kursusvirksomheden

Vi har, som generalforsamlingen 2014 bad os om, nu organiseret kursusvirksomheden sådan, så kursusudvalget fremover kan koncentrere sig om den politiske varetagelse, mens sekretariatet tager sig af driften. Kursusprojektet viser, at medlemmerne efterspørger kurser og aktiviteter med faglig relevans og af høj kvalitet. En fremtidig kursusvirksomhed skal efterkomme medlemmernes kursusbehov hurtigt, medlemmerne skal let kunne orientere sig om nye tilbud og selvfølgelig mødes af kompetente undervisere og et altid højt serviceniveau i en professionel kursusvirksomhed.

Forsøgsperiode med frikøb af næstformand

Der er behov for flere politiske ressourcer i dagligdagen på grund af travlhed med mange store politiske opgaver. Derfor besluttede bestyrelsen i foråret 2015 at etablere en forsøgsperiode med en frikøbt næstformand på deltid. På den måde har det været muligt at nå bredere ud for foreningens politiske ledelse.

Der er travlt i Psykologforeningen. Og der er mange store opgaver, der skal løses og understøttes i dagligdagen både på kontoret i Stockholmsgade og ude i byen til møder, konferencer og i arbejdsgrupper. Bestyrelsen har ligeledes haft et ønske om at få en tættere kontakt med foreningens decentrale enheder. Derfor valgte bestyrelsen en næstformand, der fra september 2015 og frem til generalforsamlingen har kunnet bidrage med 15 timers politisk arbejde om ugen.

Næstformanden har haft det daglige politiske ledelsesansvar for:

- Kursus- og specialistuddannelsesområdet
- Psykologkampagne 2, herunder formandskabet i Social- og Sundheds-politisk udvalg
- I samarbejde med formanden at være bestyrelsens repræsentant i Liberalt Forhandlingsudvalg og deltage i forhandlinger på praksisområdet

- Politiske prioriteringer og netværksdannelse i forhold til forskningsaktiviteter på praksisområdet
- En plads i DIGNITY's (Dansk Institut Mod Tortur) bestyrelse
- I samarbejde med formanden at være i kontakt med de decentrale enheders formænd
- Generelt at være tilgængelig i dagligdagen for fælles dialog mellem formand og næstformand om politiske prioriteringer mellem bestyrelsesmøder

Evaluering af perioden

Efterfølgende er ordningen blevet evalueret. I evalueringen har der været lagt vægt på følgende kriterier: tilgængelighed i det daglige politiske arbejde, implementering af bestyrelsesbeslutninger, frigørelse af ressourcer til ekstern interessevaretagelse hos formanden samt øget kontakt med foreningens decentrale enheder. Overordnet set har frikøbet haft den ønskede effekt. Der har både været tættere kontakt til interne og eks-

terne interessenter, der har været tid til at præge samfundsdebatten, der har været kortere vej fra beslutning til handling, og koordineringen i hverdagen har været smidig og god.

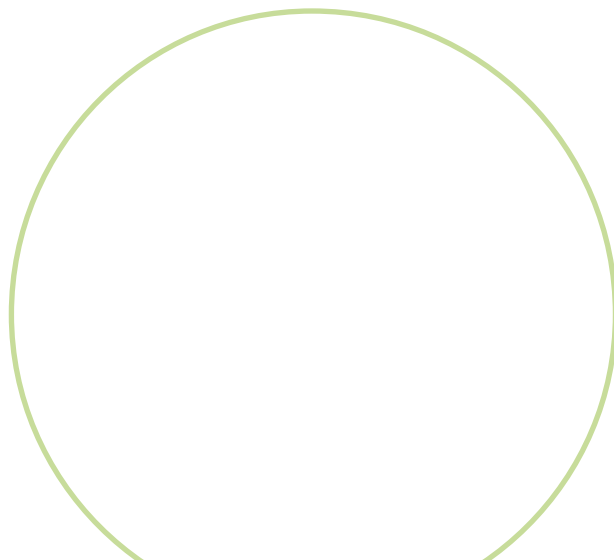
Økonomi

Det delvise frikøb har været finansieret af de midler, der i budget 2014 – 2015 blev afsat til bestyrelsens egen kompetenceudvikling på 300.000 kr. pr. år, og som ikke er blevet brugt i indeværende periode.

Læs mere om frikøb af næstformand og bestyrelsens forslag om videreførelse i hæftet, der handler om fremtidige opgaver for Dansk Psykolog Forening. Det er punkt 5 på dagsordenen.

3.1.1.

Psykolog- kampagnen



3.1.1. Psykologkampagnen 2

Den ny psykologkampagne blev født af begejstring, ønsker og visioner. Ikke bare om et nyt jobmarked for psykologerne, men af en fælles forståelse om, at der er brug for psykologernes indsigt og kompetencer, hvis vi skal have et samfund, hvor flere har det godt.

Det offentlige område adskiller sig fra det private ved at have politisk ledelse og være reguleret af love, bestemmelser, standarder og faggrænser. Derfor var denne nye kampagne også en helt anden slags kampagne end vores første – og også med en anden slags mål og effekter. Psykologkampagnens fire fokusområder blev PPR, beskæftigelse, misbrug og ældre.

Projektledelsen analyserede de fire fokusområdets aktuelle politiske interesser på området, jobindhold og -åbninger for psykologerne samt forskning og lovgivning. Herefter blev analyserne kvalificeret i de ekspertgrupper, som Psykologkampagnen havde etableret under hvert område. Kampagnens ekspertgrupper bestod af hver fem fagpersoner, der tilsammen repræsenterede både forsknings- og praktisk erfaring.

Psykologkampagnens fire indsatsområder

PPR: Arbejdsområdet er under udvikling og omfatter også daginstitutionsområdet. I de kommende år vil der komme øget fokus på at understøtte personalet på småbørnsområdet i at skabe miljøer, der ruster børnene til at klare sig også i skolens øgede kompetencekrav. Psykologer har viden om, hvor vigtigt det er at forebygge – og kan også bidrage til at understøtte børn og familier samt hjælpe lærerne med at etablere gode læringsmiljøer.

Misbrugsområdet: En stor del af dem, der har et misbrug, har samtidig en psykisk lidelse. Derfor er det vigtigt, at misbrugsindsatsen ikke kun retter sig mod misbruget, men baserer sig på et dækkende helhedsbillede af misbrugerens problemstillinger. Psykologer med viden om psykopatologi og psykoterapi kan udrede, hvad der er på spil for den enkelte, så behandlingsindsatsen tilrettelægges optimalt.

Beskæftigelse: I dag står 750.000 personer i den arbejdsduelige alder uden for arbejdsmarkedet med store menneskelige og økonomiske konsekvenser til følge. Flere ledige borgere har samtidig psykiske vanskeligheder, som gør det svært at finde fodfæste på arbejdsmarkedet. Psykologer spiller en vigtig rolle i beskæftigelsesindsatsen – både for de mennesker, som har psykiske vanskeligheder, og som samarbejds- og sparringspartnere fx i de kommunale jobcentre.

Ældre: Indsatsen bør forbedres for demente og for ældre, sådan at de får en mere værdig alderdom, end de tilbydes i dag. De ældre skal i dag klare sig længst muligt i eget hjem, og rehabilitering og forebyggelse er blevet højt prioriterede indsatsområder med pårørende og frivillige som aktive støtter. Psykologer med viden om demens, depression, angst samt samtalebehandling og supervision kan kvalificere og løfte tværfagligheden for demente og ældre.

Forskellige målgrupper og forskellige initiativer

I kampagnens levetid har vi arbejdet med forskellige målgrupper. Den ene har været psykologerne selv. Det har været en vigtig indsats at informere om psykologers arbejde på de fire fokusområder. Resultatet er et hjemmesideunivers med masser af inspiration om eksisterende og mulige psykologjob på det offentlige arbejdsmarked og med mange portrætter af psykologer, der har gode og spændende job. På den måde har flere medlemmer forhåbentlig fået indblik i, hvad psykologer arbejder med inden for de forskellige områder. Psykologforeningens Årsmøde 2015 satte også fokus på området og på, hvad samfundsudviklingen betyder for den faglige identitet, for fremtidens arbejdsform og for den kerneværdi, psykologer bidrager med.

En anden målgruppe har været beslutningstagere på det offentlige arbejdsmarked, og vi har her arbejdet med at synliggøre over for politikere og kommunale ledere, hvordan psykologer kan bidrage til at løse velfærdsudfordringerne. Vi har deltaget i Demensalliancen, på Folkemødet på Bornholm, og vi har holdt tre konferencer med henholdsvis BUPL, Dansk Psykiatrisk Selskab og Ældresagen, hvor vi har inddraget beslutningstagere fra stat, Region og kommuner. Fagmagasinet P har fremmet samfundsdebatten om fx behandling af stofmisbrug og ansættelse

af folk med psykiske lidelser på arbejdsmarkedet. Og vi har henvendt os til politiske ordførere på Christiansborg, Kommunernes Landsforening og ministerier, ligesom vi har skrevet debatindlæg til flere medier om udfordringerne på de forskellige områder.

Vi har også holdt møder med de kommunale chefer om, hvilken forskel det kan gøre for dem med en psykolog til at kvalificere arbejdet. Vi har udarbejdet tre pjecer, der fortæller arbejdsgiverne, hvad de kan vinde ved at ansætte psykologer, med gode case-eksempler fra chefkolleger i andre kommuner. Og de har været meget lydhøre over for den stærke og brede faglighed, psykologprofessionen tilbyder.

Job, efterspørgsel og pionerer

Psykologkampagnen har skabt en bevægelse mod større anerkendelse af og efterspørgsel på psykologprofessionens kompetencer på nye områder. Vi kan først høste fuld effekt af kampagnen de kommende år.

Kampagnen har med de nye job skabt "pionerer" på psykologarbejdsmarkedet. Psykologforeningen skal fremover støtte dem, når de skal fastholde deres professionelle identitet og rolle i jobfunktioner, hvor man ikke har kendt til psykologer. Kampagnen er i tæt dialog med det nye Social- og Beskæftigelsespsykologisk

Selskab, der fremover skaber netværk og videndeling for psykologer på dette felt.

Læs meget mere om Psykologkampagnens indsatser og effekter under beretningen på hjemmesiden.

Anbefalinger

På baggrund af de erfaringer, vi har opnået via Psykologkampagnen 2, skal Psykologforeningen fremover være opmærksom på at understøtte de mange psykologer, der søger nye jobveje. Psykologkampagnen har sat en bevægelse i gang om at få psykologer til at afsøge nye, uprøvede arbejdsområder for psykologer. Vi har undervejs kaldt dem pionerer. Deres viden og erfaring er vigtig for fremtidens psykologer, og vi skal være dygtige til at yde dem både rådgivning og tilbyde dem netværksmuligheder, så de ikke føler sig isolerede.

I forhold til offentligt finansieret kompetenceudvikling på de fire fokusområder vil det være relevant at følge op med en målrettet indsats for at etablere partnerskaber med Kommunernes Landsforening om kvalificering af indsatsen gennem uddannelse af psykologerne på områderne. Det har været svært at trænge igennem med sådan et behov lige nu, hvor kommunernes budgetter er så pressede, men særligt på misbrugsområdet, ældreområdet og PPR-området har vi nu nogle vigtige relationer at pleje i forhold til den-

ne dagsorden. Og selv om vi ikke i de næste to år kommer til at fejre nye offentligt finansierede efteruddannelser, så har vi fået gjort så mange interessenter opmærksom på psykologernes faglighed og kompetencer, at der alligevel er grund til optimisme.

Arbejdsmarkedet for psykologer forandrer sig fortsat i de kommende år, og der er ikke alene behov for, at Psykologforeningen arbejder for at skabe nye job, men også har et vedvarende blik på psykologfagligheden og dens rammer og vilkår. Det spirende nye samarbejde med universiteterne, som Psykologkampagnen har ført til, kan blive et vigtigt skridt i denne retning.

3.2. Beretning fra Etiknævnet 2014-16

I november 2015 bragte Dagbladet Information et debatindlæg fra en kvinde, der fortalte, hvordan hun for flere år siden blev seksuelt krænket af en psykolog, hun var i et forløb hos, og hvilke alvorlige konsekvenser det havde haft for hende mange år efter. Etiknævnet har i de seneste par år haft flere henvendelser omhandler psykologer, der har indledt private og seksuelle relationer til deres klienter. Sager, hvor klienten stadig er i behandling hos psykologen, og sager, hvor den professionelle relation er afsluttet enten som en naturlig konsekvens af det givne opdrag, eller, i andre tilfælde, som en konsekvens af det indledte private/seksuelle forhold til klienten.

De fleste af foreningens psykologer er bevidste om det etiske princip II.4. Integritet/rollekonflikt og udnyttelse: "Psykologen undgår private og seksuelle relationer

til sine klienter. Der må ikke forekomme seksuelle forhold mellem psykolog og klient." Og af henvendelserne fremgår det da også, at psykologerne ofte har afsluttet den professionelle relation, inden det private eller seksuelle forhold indledes. Problematikkerne omhandler således oftest psykologernes manglede forståelse for deres professionelle ansvar, når den professionelle relation formelt er ophørt jf. § II.3. ansvar/udvidet ansvar: "Psykologen erkender det ansvar, han har for relationen til en klient, efter at den professionelle relation er afsluttet."

Relationer og magtforhold

I enhver professionel relation er der et iboende magtforhold. Når vi indgår i en professionel hjælperposition, vil vi fremstå som en autoritet, og dette magtforhold gør relationen asymmetrisk, også efter den formelle professionelle

relation er afsluttet. Det faktum, at klienten selv ønsker at indgå i en privat relation, ændrer ikke på den grundlæggende asymmetri i relationen, der betyder, at klienten kan have svært ved både at erkende og beskytte sig mod grænseoverskridende adfærd.

Det er altid psykologen, der har ansvaret for at sætte grænserne og forvalte rammerne for det professionelle og terapeutiske rum.

I USA siger lovgivningen, at der skal gå to år, efter at den formelle professionelle relation er afsluttet, før psykologen må indlede et seksuelt forhold til en tidligere klient. I Danmark har vi ikke en sådan tidsgrænse, og klagesager vil derfor blive vurderet som en etisk problemstilling. Hvis en psykolog oplever at have følelser for en klient, som gør det vanskeligt at opretholde de professionelle grænser, bør psykologen hurtigst muligt søge supervision og etisk sparring. Det gælder også, hvis man overvejer at indgå i en privat relation til en tidligere klient.

Da Etiknævnet ikke behandler klager over autoriserede psykologer, er nævnet alvorligt udfordret i sager af denne karakter, hvis klagen omhandler en autoriseret psykolog. Nævnet kan kun optage disse sager til behandling, hvis det er en psykologkollega, der klager. Hvis psykologen, der klages over, nægter, at klagen har noget på sig, er det vanskeligt for nævnet at behandle sagen. I sager, hvor en kollega klager på vegne af en klient, er det ikke muligt for nævnet at høre den forulempede klient i klageprocessen og dermed heller ikke psykologens respons på klagers udsagn, da klienten ikke kan være klager; det betyder, at sager må afsluttes uden afgørelse, da det bliver påstand mod påstand mellem kollegaer. Det er uheldigt og uhensigtsmæssigt i forhold til en grundig og seriøs klagesagsbehandling og bidrager ikke til tilliden til vores stand.

Værd at vide om nævnets arbejde

Nævnets arbejde i perioden siden sidste generalforsamling har været stabilt,

antallet af klager har ligget på niveau med den foregående periode, men kompleksiteten i problemstillingerne øges, og grænserne mellem jura og etik er centrale temaer.

Nævnets telefonrådgivning bliver brugt flittigt af foreningens medlemmer, der ønsker rådgivning om både generelle og specifikke problemstillinger.

Etiknævnet er i gang med at udarbejde en pjecemedspecielle etiske opmærksomhedspunkter, når psykologer udarbejder forældrekompetenceundersøgelser eller forældremyndighedserklæringer. Den forventes klar i foråret 2016.

I forbindelse med implementeringen af generalforsamlingsbeslutningen om at indføre supervision som sanktionsmulighed ved eksklusion og misbilligelse, har nævnet erfaret, at betinget misbilligelse med pålagt supervision ikke giver mening som sanktion og vil derfor foreslå, at denne sanktionsmulighed udgår i vedtægterne.

Desuden har nævnet i perioden sammen med bestyrelsen arbejdet på at tydeliggøre kompetencer og arbejdsprocedure mellem bestyrelsen og nævnet.

Siden sidste generalforsamling har nævnet afholdt 19 ordinære møder, deltaget i møder med DP's formand og i Formandskollegiets arbejde. Nævnet er også repræsenteret ved det årlige møde for de nordiske etiknævn og ved årsmødet i Psykolognævnet. Formanden er medlem af EFPA's board of ethics, der lige har

udarbejdet en modelkode, der skal danne grundlag for medlemslandenes etiske retningslinjer.

Sager og klager

Fra 2012 til 2014 er 39 sager blevet vurderet og behandlet i nævnet. 20 sager er returneret til klager fx med henvisning til andre relevante organer/myndigheder, idet klagen omhandlede autoriserede psykologer. Af de 20 sager, der er optaget til behandling, er 8 sager afsluttet uden kritik. I de 6 sager, der er blevet afsluttet med kritik vedr. sagerne klager over psykologernes adfærd over for klienterne og klienternes utilfredshed med udfærdigede erklæringer, her er det specielt kompetence, rollekonflikt og manglende objektivitet, der har været kritiseret.

2 sager blev afsluttet med indstilling til betinget eksklusion og pålagt supervision og omhandlede problematikker, hvor psykologen havde indgået i en privat/seksuel relationer til en klienten.

I sagerne, hvor der ikke er givet kritik, har Etiknævnet i 6 tilfælde valgt at give kollegial rådgivning. Etiknævnet har i 4 sager søgt at belyse sagen gennem dialog ved at invitere indklagede til at give møde til uddybende afklaring.

4. Forelæggelse af regnskaber 2014 og 2015

Her skal generalforsamlingen godkende regnskaber for 2014 og 2015.

ØKONOMISK BERETNING FOR 2014-2015

Den økonomiske beretning omhandler Dansk Psykolog Forening, Psykologkorpset og Bistandsfonden. De tre regnskaber er samlet i én juridisk enhed.

Hovedtal

Foreningens resultat for perioden 2014-2015 blev et samlet overskud på ca. 1,8 mio. kr. mod et budgetteret underskud på ca. 2,9 mio. kr. For perioden er der således en samlet positiv afvigelse på ca. 4,7 mio. kr. Foreningens egenkapital udgør herefter ca. 12,5 mio.kr.

Den markante positive afvigelse for perioden kan langt overvejende henføres til et lavere aktivitetsniveau i de politiske projekter end beregnet. Det er tilbagevendende, at der i regnskabet afsættes midler til politiske projekter, som ikke realiseres særligt for perioden umiddelbart efter generalforsamling, hvor en ny bestyrelse træder sammen. I modsat retning konstateres, at resultaterne for såvel kursusvirksomheden som bladvirksomheden ligger under det budgetterede.

Indtægter samt overførte resultater fra andre aktiviteter

De samlede kontingentindtægter for perioden udgør ca. 95,2 mio. kr., hvilket er en vækst på ca. 6,8 % i forhold til seneste budgetperiode. Set i forhold til det budgetterede ligger kontingentindtægterne for 2014-2015 ca. 500.000 kr. over det forventede.

Fra primo 2014 til primo 2016 er foreningens medlemstal vokset med netto 380 medlemmer, og det samlede medlemsantal udgør herefter 9.603. Det er specielt gruppen af fuldtidsbetalende medlemmer, med en nettovækst i perioden på 301 medlemmer, der udviser den største stigning. Antallet af studentermedlemmer udgør primo 2016 1.664 medlemmer, hvilket er stort set uændret i forhold til seneste generalforsamlingsperiode. Antallet af ledige medlemmer er i perioden steget fra 308 til 354 medlemmer.

Tallene vedrører kun de medlemmer, hos hvem foreningen opkræver kontingent direkte. Således indgår dobbeltorganiserede medlemmer med Danmarks Lærerforening og æresmedlemmer ikke.

Inklusive disse udgør det totale medlemsantal 9.941 primo 2016. Da vi fortsat forventer en medlemsfremgang i de kommende år, er det vores forventning, at foreningen runder 10.000 medlemmer i løbet af 1. halvår af 2016.

Administrationsindtægterne efter videregående debitering til Bistandsfonden af forbrugt sekretariatstid afviger i 2015 positivt med ca. 400.000 kr., da der i dette år var en række større afskedigelsessager. Øvrige administrationsindtægter svarer til det budgetterede for perioden.

Bladvirksomheden har i både 2014 og 2015 realiseret resultater, der ligger noget under det forventede, hvilket kan henføres til et lavere annoncesalg end forventet. Resultatet for 2015 er desuden negativt påvirket af relanceringen af bladet med et lavere antal årlige udgivelser. Der er således udviklingsomkostninger på ca. 140.000 kr., ligesom der i en overgangsperiode har været ekstraordinære lønudgifter på ca. 290.000 kr. til samtidig aflønning af to redaktører under redaktørskiftet.

Kursusvirksomheden har i begge år realiseret resultater, der ligger under det forventede. De negative resultater kan for begge år forklares med et lavere deltagerantal end forventet på de enkelte kurser. Dog viser resultatet for 2015 en fremgang set i forhold til 2014.

Udgifter i foreningen

Omkostningerne viser for perioden en samlet positiv afvigelse på ca. 5,8 mio. kr.

Omkostningerne vedrørende foreningens ledelse udviser en samlet positiv afvigelse på ca. 775.000 kr., hvilket overvejende kan forklares med, at midlerne til kompetenceudvikling af bestyrelsen, herunder eventuelt frikøb af næstformand, ikke er blevet anvendt som forventet. De anvendte midler i perioden er brugt til frikøb af næstformanden i den sidste halvdel af 2015.

Bestyrelsen har specielt i generalforsamlingsperiodens første år iværksat færre politiske projekter end forventet, hvilket for den samlede periode gør, at bestyrelsens rådighedssum udviser en positiv afvigelse på ca. 1,3 mio. kr. Rådighedssummen er en konto, hvor der er afsat midler til nye politiske projekter. Den giver bestyrelsen økonomisk mulighed for at kunne træffe beslutninger om iværksættelse af nye politiske tiltag, som der viser sig at behov for mellem to generalforsamlinger. Bestyrelsen havde i denne periode hensat hovedparten af rådighedssummen til et større internationalt projekt, som dog måtte aflyses, idet betingelserne for projektet bortfaldt.

Udvalgsomkostninger udviser i 2015 en markant positiv afvigelse i forhold til det forventede. Baggrunden herfor er, at der til SOS-udvalget og Professionsudvalget var afsat lønmidler for sekretariatstid for ca. 1,0 mio. kr. Men da de tiltænkte opgaver ikke er løst i regi af udvalgene, men i sekretariatet og i Psykologkampagnen,

er de faktiske lønmidler registreret under Personale, som så udviser en negativ afvigelse i 2015.

Udviklingsenheden startede først op i 3. kvartal 2014 og udviser derfor en markant positiv afvigelse i 2014. Derfor blev det besluttet at overføre ubrugte midler for 2014 til 2015, som så udviser en markant negativ afvigelse.

Nogle sektioner, kredse og selskaber har haft flere ubrugte midler på deres konti ved udgangen af 2014 og 2015 end det, der svarer til deres grundtilskud fra DP, som er det beløb, der må overføres fra år til år. De overskydende midler er derfor tilbagebetalt til foreningen, hvilket har givet en positiv afvigelse i forhold til budgettet.

Lokaleomkostninger udviser i såvel 2014 som 2015 en negativ afvigelse, hvilket skyldes omkostninger i forbindelse med ombygning og oprettelse af nye kontorer og indkøb af kontorinventar ved intern omflytning i sekretariatet.

Posten arbejdsgiverrådgivningsaftale under administrationsomkostninger udviser i 2015 en afvigelse på ca. 200.000 kr., hvilket kan relateres til DP's nye servicetilbud til selvstændige psykologer, der har spørgsmål om deres ansatte psykologers arbejdsforhold eller er endt i en tvist med en ansat. Rådgivningen startede i november 2014 og varetages af Tandlægeforeningen. Denne post var ikke budgetteret.

Bistandsfonden

Bistandsfondens egenkapital er i perioden forøget med ca. 3 mio. kr. til 85,3 mio. kr. ultimo 2015. I specielt 2014 nød værdipapirbeholdningen godt af renteudviklingen, og de samlede kursreguleringer for 2014 udgjorde en gevinst på 2,7 mio. kr. Derimod var der i 2015 et samlet tab på kursreguleringerne på ca.

640.000 kr. Endvidere er resultat for 2015 negativt påvirket af dækning af omkostninger til det højere antal afskedigelses-sager, som nævnt ovenfor.

En stor del af Bistandsfondens formue er dog fortsat bundet i ejendommen på Stockholmsgade og forrentes derved via den husleje, som foreningen betaler til fonden. Dette gør, at formuen er mindre følsom over for finansmarkedets konjunktursvingninger.

Decentrale enheder

De decentrale enheder – sektioner, kredse, faglige selskaber og netværk – modtager fra foreningen et årligt tilskud baseret på deres medlemsantal. Samlet har de decentrale enheder via deres aktiviteter realiseret et samlet underskud på ca. 78.000 kr. i 2014 og et samlet overskud på ca. 100.000 kr. i 2015.

Psykologkampagnen

I den seneste generalforsamlingsperiode har de fuldtidsbeskæftigede medlemmer ekstraordinært indbetalt 75 kr. pr. kvartal i medlemsbidrag til Psykologkampagnen. Kampagnen følger generalforsamlingsperioden, og endeligt regnskab vil først kunne afsluttes efter GF2016. Se i øvrigt dagsordens pkt. 3.1.1.

ANVENDT REGNSKABSPRAKSIS

Årsregnskabet er aflagt i overensstemmelse med regnskabsbestemmelserne i Dansk Psykolog Forenings love og i overensstemmelse med regnskabsklasse A samt god regnskabspraksis.

Foreningen har i året præciseret den anvendte begrebsramme i anvendt regnskabspraksis, således at foreningen aflægges efter regnskabsklasse A, og regnskabsbestemmelserne i DP's love.

Ændringen har ikke medført ændringer i regnskabsmæssige skøn, indregning

eller måling af aktiver eller forpligtigelser, hvorfor der heller ikke er sket ændringer i sammenligningstal. Ændringen er således udelukkende en præcisering af tidligere års beskrivelse af anvendt regnskabspraksis.

Generelt om indregning og måling

Det konsoliderede årsregnskab for Dansk Psykolog Forening omfatter en resultatopgørelse dækkende foreningens fagforbund inkl. aktiviteterne i Kursus- og bladvirksomheden og decentrale aktiviteter, og en resultatopgørelse for Bistandsfondens aktiviteter. Den konsoliderede balance omfatter fagforbund inkl. decentrale aktiviteter, Kursus- og bladvirksomhed samt Bistandsfonden.

Aktiver indregnes i balancen, når det som følge af en tidligere begivenhed er sandsynligt, at fremtidige økonomiske fordele vil tilflyde foreningen og aktivets værdi kan måles pålideligt.

Forpligtelser indregnes i balancen, når foreningen som følge af en tidligere begivenhed har en retlig eller faktisk forpligtelse, og det er sandsynligt, at fremtidige økonomiske fordele vil fragå foreningen, og forpligtelsens værdi kan måles pålideligt.

Ved første indregning måles aktiver og forpligtelser til kostpris. Måling efter første indregning sker som beskrevet for hver enkelt regnskabspost nedenfor.

Ved indregning og måling tages hensyn til forudsigelige risici og tab, der fremkommer, inden årsrapporten aflægges, og som be- eller afkræfter forhold, der eksisterede på balancedagen.

I resultatopgørelsen indregnes indtægter, i takt med at de indtjenes, mens omkostninger indregnes med de beløb, der vedrører regnskabsåret.

RESULTATOPGØRELSEN

Kontingentindtægter

Kontingentindtægter udgør de i årets løb udskrevne kontingenter til foreningens medlemmer, korrigeret for eventuelle nedsettelse som følge af arbejdsløshed mv.

Indtægter og udgifter fra andre aktiviteter

I resultatopgørelsen medtages nettoresultatet af aktiviteterne vedrørende blad- og kursusvirksomhed samt decentrale aktiviteter.

Skat

Årets skat omfatter skat af årets forventede skattepligtige indkomst omfattende det skattepligtige resultat af erhvervs-mæssig virksomhed, renter, udbytter samt kursgevinster og -tab.

Aktuelle skatteforpligtelser, henholdsvis tilgodehavende aktuel skat, optages i balancen som beregnet skat af årets skattepligtige indkomst.

Der er ikke opgjort eventualskat i årsregnskabet.

BALANCEN

Materielle anlægsaktiver

Grunde og bygninger værdiansættes til kostpris med tillæg af opskrivninger, istandsættelse og forbedringer. Opskrivning sker på grundlag af uafhængige vurderinger af salgsværdien. Der foretages ikke afskrivninger på grunde og bygninger.

Øvrige anlægsaktiver værdiansættes til kostpris med fradrag af akkumulerede af- og nedskrivninger.

Kostprisen omfatter anskaffelsesprisen, omkostninger direkte tilknyttet anskaffelsen samt omkostninger til klargøring af aktivet indtil det tidspunkt, hvor aktivet er klar til at blive taget i brug.

Afskrivningsgrundlaget er kostpris med tillæg af opskrivninger og fradrag af forventet restværdi efter afsluttet brugstid. Der foretages lineære afskrivninger baseret på følgende vurdering af aktivernes forventede brugstider:

It-udstyr samt udvikling og indkøb af it-software: 3-5 år. Inventar og maskiner: 5 år. Aktiver med en anskaffelsessum under 50 t.kr. pr. enhed straksafskrives i anskaffelsesåret.

Tilgodehavender

Tilgodehavender værdiansættes til amortiseret kostpris, der sædvanligvis svarer til nominal værdi, med fradrag af nedskrivninger til imødegåelse af forventede tab.

Værdipapirer

Obligationer og aktier er optaget til statusdagens børskurser. Såvel realiserede som urealiserede kursreguleringer føres via resultatopgørelsen.

DE UAFHÆNGIGE REVISORERS ERKLÆRINGER

Til medlemmerne i Dansk Psykolog Forening

Påtegning på årsregnskabet

Vi har revideret årsregnskabet for Dansk Psykolog Forening for regnskabsåret 1. januar - 31. december 2014, der omfatter anvendt regnskabspraksis, resultatopgørelse, balance og noter. Årsregnskabet omfatter fagforbund og bistandsforbund og udarbejdes efter regnskabsbestemmelserne i Dansk Psykolog Forenings love og i overensstemmelse med regnskabsklasse A samt god regnskabsskik.

Ledelsens ansvar for årsregnskabet

Ledelsen har ansvaret for udarbejdelsen af et årsregnskab, der giver et retvisende billede i overensstemmelse med regnskabsbestemmelserne i Dansk Psykolog Forenings love og i overensstemmelse med regnskabsklasse A samt god regnskabsskik. Ledelsen har endvidere ansvaret for den interne kontrol, som ledelsen anser for nødvendig for at udarbejde et årsregnskab uden væsentlig fejlinformation, uanset om denne skyldes besvigelser eller fejl.

Revisors ansvar

Vores ansvar er at udtrykke en konklusion om årsregnskabet på grundlag af vores revision. Vi har udført revisionen i overensstemmelse med internationale standarder om revision og yderligere krav ifølge dansk revisorlovgivning. Dette kræver, at vi overholder etiske krav samt planlægger og udfører revisionen for at opnå høj grad af sikkerhed for, om årsregnskabet er uden væsentlig fejlinformation.

En revision omfatter udførelse af revisionshandlinger for at opnå revisionsbevis for beløb og oplysninger i årsregnskabet. De valgte revisionshandlinger afhænger af revisors vurdering, herunder vurdering af risici for væsentlig fejlinformation i årsregnskabet, uanset om denne skyldes besvigelser eller fejl. Ved risikovurderingen overvejer revisor intern kontrol, der er relevant for foreningens udarbejdelse af et årsregnskab, der giver et retvisende billede. Formålet hermed er at udforme revisionshandlinger, der er passende efter omstændighederne, men ikke at udtrykke en konklusion om effektiviteten af foreningens interne kontrol. En revision omfatter endvidere vurdering af, om ledelsens valg af regnskabspraksis er passende, om ledelsens regnskabsmæssige skøn er rimelige samt den samlede præsentation af årsregnskabet.

Det er vores opfattelse, at det opnåede revisionsbevis er tilstrækkeligt og egnet som grundlag for vores konklusion.

Revisionen har ikke givet anledning til forbehold.

Konklusion

Det er vores opfattelse, at årsregnskabet giver et retvisende billede af foreningens aktiver, passiver og finansielle stilling pr. 31. december 2014 samt af resultatet af foreningens aktiviteter for regnskabsåret 1. januar - 31. december 2014 i overensstemmelse med regnskabsbestemmelserne i Dansk Psykolog Forenings love og i overensstemmelse med regnskabsklasse A samt god regnskabsskik.

Udtalelse om ledelsesberetningen

Vi har gennemlæst ledelsesberetningen. Vi har ikke foretaget yderligere handlinger i tillæg til den udførte revision af årsregnskabet.

Det er på denne baggrund vores opfattelse, at oplysningerne i ledelsesberetningen er i overensstemmelse med årsregnskabet.

København, den 8. juni 2015

Deloitte

Statsautoriseret Revisionspartnerselskab


Steen Christensen

statsautoriseret revisor


Nikolaj Johnsen

statsautoriseret revisor

DE UAFHÆNGIGE REVISORERS ERKLÆRINGER

Til medlemmerne i Dansk Psykolog Forening

Påtegning på årsregnskabet

Vi har revideret årsregnskabet for Dansk Psykolog Forening for regnskabsåret 1. januar - 31. december 2015, der omfatter anvendt regnskabspraksis, resultatopgørelse, balance og noter. Årsregnskabet omfatter fagforbund og bistandsfond og udarbejdes efter regnskabsbestemmelserne i Dansk Psykolog Forenings love og i overensstemmelse med regnskabsklasse A.

Ledelsens ansvar for årsregnskabet

Ledelsen har ansvaret for udarbejdelsen af et årsregnskab, der giver et retvisende billede i overensstemmelse med regnskabsbestemmelserne i Dansk Psykolog Forenings love og i overensstemmelse med regnskabsklasse A. Ledelsen har endvidere ansvaret for den interne kontrol, som ledelsen anser for nødvendig for at udarbejde et årsregnskab uden væsentlig fejlinformation, uanset om denne skyldes besvigelser eller fejl.

Revisors ansvar

Vores ansvar er at udtrykke en konklusion om årsregnskabet på grundlag af vores revision. Vi har udført revisionen i overensstemmelse med internationale standarder om revision og yderligere krav ifølge dansk revisorlovgivning. Dette kræver, at vi overholder etiske krav samt planlægger og udfører revisionen for at opnå høj grad af sikkerhed for, om årsregnskabet er uden væsentlig fejlinformation.

En revision omfatter udførelse af revisionshandlinger for at opnå revisionsbevis for beløb og oplysninger i årsregnskabet. De valgte revisionshandlinger afhænger af revisors vurdering, herunder vurdering af risici for væsentlig fejlinformation i årsregnskabet, uanset om denne skyldes besvigelser eller fejl. Ved risikovurderingen overvejer revisor intern kontrol, der er relevant for foreningens udarbejdelse af et årsregnskab, der giver et retvisende billede. Formålet hermed er at udforme revisionshandlinger, der er passende efter omstændighederne, men ikke at udtrykke en konklusion om effektiviteten af foreningens interne kontrol. En revision omfatter endvidere vurdering af, om ledelsens valg af regnskabspraksis er passende, om ledelsens regnskabsmæssige skøn er rimelige samt den samlede præsentation af årsregnskabet.

Det er vores opfattelse, at det opnåede revisionsbevis er tilstrækkeligt og egnet som grundlag for vores konklusion.

Revisionen har ikke givet anledning til forbehold.

Konklusion

Det er vores opfattelse, at årsregnskabet giver et retvisende billede af foreningens aktiver, passiver og finansielle stilling pr. 31. december 2015 samt af resultatet af foreningens aktiviteter for regnskabsåret 1. januar - 31. december 2015 i overensstemmelse med regnskabsbestemmelserne i Dansk Psykolog Forenings love og i overensstemmelse med regnskabsklasse A.

Udtalelse om ledelsesberetningen

Vi har gennemlæst ledelsesberetningen. Vi har ikke foretaget yderligere handlinger i tillæg til den udførte revision af årsregnskabet.

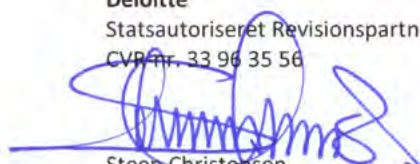
Det er på denne baggrund vores opfattelse, at oplysningerne i ledelsesberetningen er i overensstemmelse med årsregnskabet.

København, den 2. februar 2016

Deloitte

Statsautoriseret Revisionspartnerselskab

CVR nr. 33 96 35 56



Steen Christensen
statsautoriseret revisor



Nikolaj Johnsen
statsautoriseret revisor

DE KRITISKE REVISORERS BEMÆRKNINGER TIL ÅRSREGNSKABET 2014

1. Regnskabet er revideret i henhold til vedtægterne.
2. Dansk Psykolog Forenings økonomi er i 2014 blevet forvaltet ud fra en forsvarlig praksis i forlængelse af generalforsamlingens beslutninger og handlingsplanen. Såvel bestyrelsen som sekretariatets ledelse vurderes i løbet af regnskabsåret at have fortsat en meget tilfredsstillende indsats og fastholdt den stabile økonomiske styring.
3. De kritiske revisorer indstiller regnskabet for 2014 til godkendelse på GF2016

De kritiske revisorer

København, d. 25. januar 2016



Per Markussen

Mugge Pinner

DE KRITISKE REVISORERS BEMÆRKNINGER TIL ÅRSREGNSKABET 2015

1. Regnskabet er revideret i henhold til vedtægterne.
2. Dansk Psykolog Forenings økonomi er i 2015 blevet forvaltet ud fra en forsvarlig praksis i forlængelse af generalforsamlingens beslutninger og handlingsplanen. Såvel bestyrelsen som sekretariatets ledelse vurderes i løbet af regnskabsåret at have fortsat en meget tilfredsstillende indsats og fastholdt den stabile økonomiske styring.
3. De kritiske revisorer indstiller regnskabet for 2015 til godkendelse på GF2016

De kritiske revisorer

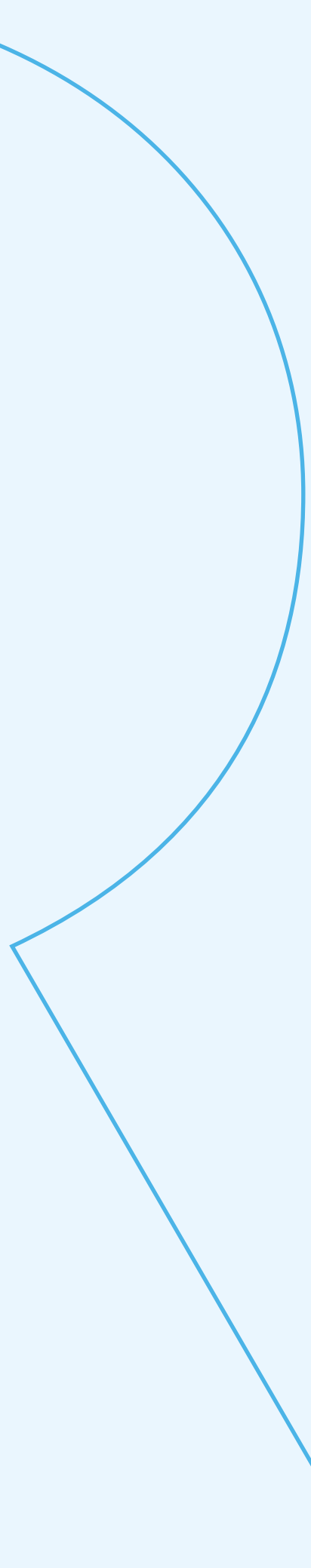
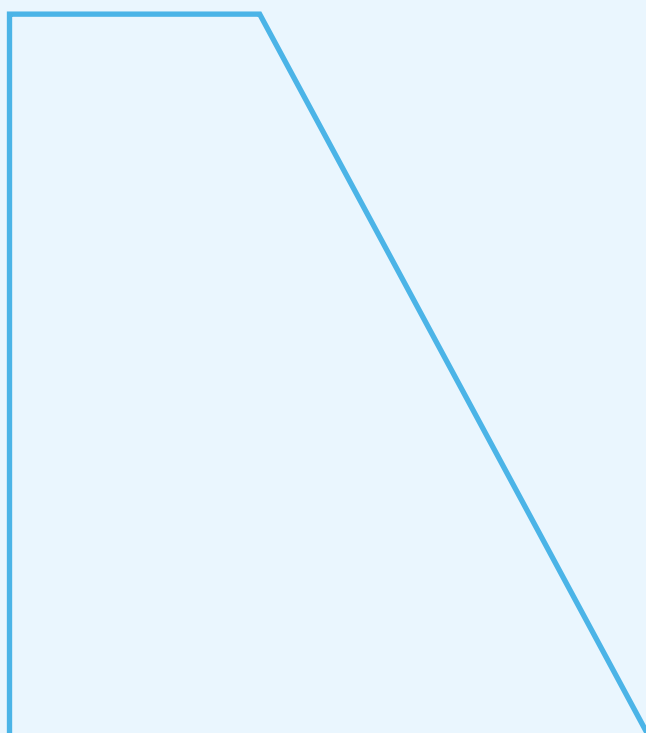
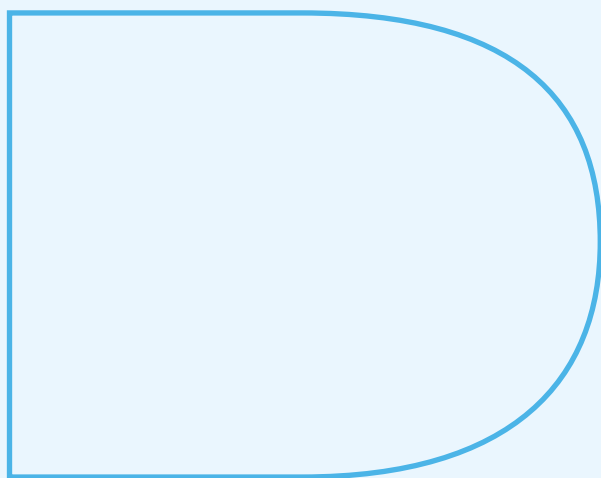
København, d. 25. januar 2016



Per Markussen

Mugge Pinner

Regnskaber



DANSK PSYKOLOG FORENING
RESULTATOPGØRELSE FOR ÅRENE 2014 – 2015

	Note	kr. Realiseret 2015	tkr. Budget 2015	kr. Realiseret 2014	tkr. Budget 2014
Primære indtægter					
Kontingenter		48.432.644	47.951	46.789.094	46.776
Administrationsindtægter		545.223	440	473.620	440
Videredeberede konfliktomk.		902.650	500	543.325	500
Primære indtægter i alt		49.880.517	48.891	47.806.039	47.716
Sekundære indtægter					
Resultat af Bladvirksomheden	1	-1.081.759	0	-268.799	0
Resultat af Kursusvirksomheden	1	-129.304	200	-278.153	200
Sekundære indtægter i alt		-1.211.063	200	-546.952	200
Indtægter i alt		48.669.454	49.091	47.259.087	47.916
Omkostninger					
Generalforsamling, Årsmøde mv.		264.154	275	1.522.496	1.400
Lønkomensation formand		918.425	937	917.967	923
Transport/kompetenceudvikling, formand		219.694	110	100.006	110
Honorar til bestyrelsen		296.220	400	325.652	400
Formandskollegiet		107.470	50	99.199	50
Forretningsudvalg		5.567	24	8.971	24
Kompetenceudvikling af bestyrelsen		112.419	300	0	300
Bestyrelsesmøder og seminarer		231.347	403	204.057	403
Foreningens ledelse i alt		2.155.296	2.499	3.178.348	3.610
Bestyrelsens rådighedssum		345.721	900	192.109	900
Bestyrelsesvedtagne aktiviteter i alt		2.501.017	3.399	3.370.457	4.510
Udvalg, arbejdsgrupper og fagnævn		2.027.580	3.168	2.857.941	3.139
Specialistuddannelse - udvalg og adm.		749.248	862	827.925	846
Udviklingsenhed		1.627.516	1.203	371.404	1.193
Kursusudvikling		69.513	100	72.000	100
Etiknævn/Sygesikring		896.236	976	613.924	970
Tillidsmandsinstitution (inkl. AKUT-bidrag)		435.053	99	-275.917	166
Sektioner		788.685	887	844.883	887
Kredse		370.934	622	534.570	622
Faglige selskaber		716.285	919	666.293	919
Foreningens organer i alt		7.681.050	8.836	6.513.023	8.842

DANSK PSYKOLOG FORENING
RESULTATOPGØRELSE FOR ÅRENE 2014 – 2015

Note	Realiseret 2015	Budget 2015	Realiseret 2014	Budget 2014
	kr.	tkr.	kr.	tkr.
Kandidatmodtagelse	63.372	160	58.585	160
SAK, EFPA, IUPsyS	377.738	414	306.890	406
AC-medlemskab mv.	984.786	1.100	962.240	1.080
Andre medlemskaber og forsikring	199.834	252	174.000	247
Andre aktiviteter i alt	1.625.730	1.926	1.501.715	1.893
Undersøgelser og pjecer	64.575	265	123.275	265
Administrationsomkostninger				
Personale	25.889.716	25.359	23.622.803	24.749
Kontorhold	1.225.625	1.139	1.130.825	1.139
Lokaleomkostninger inkl. kantine	5.453.828	5.150	5.286.300	5.053
It-omkostninger	1.293.068	1.400	1.799.444	1.425
Større inventar	350.399	100	172.817	100
Advokat/Revision	303.450	265	203.875	265
Arbejdsgiverrådgivningsaftale	200.490	0	0	0
Andre omkostninger	78.369	123	47.013	123
Administrationsomk. i alt	34.794.945	33.536	32.263.077	32.854
Omkostninger i alt	46.667.317	47.962	43.771.547	48.364
Resultat før afskrivninger, finansielle poster, hensættelser og skat	2.002.137	1.129	3.487.540	-448
Afskrivninger, it-udstyr og udvikling	1.565.494	1.300	1.379.244	1.300
Afskrivninger, anlæg og maskiner	341.249	500	458.403	500
Afskrivninger i alt	1.906.743	1.800	1.837.647	1.800
Finansielle poster i alt	9.504	15	22.589	15
Resultat før skat	104.898	-656	1.672.482	-2.233
Skat af årets resultat	0	0	0	0
Årets resultat	104.898	-656	1.672.482	-2.233

DANSK PSYKOLOG FORENING
BALANCE PR. 31.12. FOR ÅRENE 2014 – 2015

	Note	2015	2014
Aktiver			
Debitorer		526.211	687.287
Andre tilgodehavender		2.173.267	2.371.365
Deposita		110.951	110.196
Mellemregning Bistandsfond & Psykologkampagne		519.398	0
Forudbetalte omkostninger		205.241	236.613
Tilgodehavender i alt		3.535.068	3.405.461
Likvide beholdninger		11.520.819	11.163.438
It-anlæg og udvikling	2	2.826.882	3.591.663
Inventar og maskiner	3	858.495	1.024.646
Anlægsaktiver i alt		3.685.377	4.616.309
Aktiver i alt		18.741.264	19.185.208
Passiver			
Egenkapital primo		12.428.974	10.756.492
Overført af årets resultat		104.898	1.672.482
Egenkapital ultimo		12.533.872	12.428.974
Hensættelse til formandsskifte		385.000	385.000
Kreditorer		1.320.141	1.286.644
Mellemregning Bistandsfond & Psykologkampagne		0	910.080
A-skat, ATP, moms mv.		290.193	117.436
Feriepengeforpligtelse		3.706.864	3.613.423
Advokat og revision		147.500	116.875
Andre skyldige omkostninger		96.064	91.626
Forudbetalinger		261.630	235.150
Kortfristet gæld i alt		5.822.392	6.371.234
Passiver i alt		18.741.264	19.185.208

DANSK PSYKOLOG FORENING
NOTER TIL REGNSKAB

NOTE 1	2015	2014
Bladvirksomhed		
Annoncesalg	3.446.690	3.633.862
Abonnementer	236.284	213.093
Renter	8.461	4.535
Indtægter i alt	3.691.435	3.851.490
Trykning	1.240.674	1.157.049
Forsendelse	890.722	1.131.366
Andre bladomkostninger	929.795	553.623
Bladomkostninger i alt	3.061.191	2.842.038
Løn, administration	1.626.993	1.196.933
Andre administrationsomkostninger	85.010	81.318
Administration i alt	1.712.003	1.278.251
Omkostninger i alt	4.773.194	4.120.289
Bladvirksomhed i alt	-1.081.759	-268.799
Kursusvirksomhed		
Deltagerbetaling	3.990.190	3.702.675
Renter	8.713	10.204
Indtægter i alt	3.998.903	3.712.879
Løn og honorarer, undervisere	1.497.493	1.419.720
Andre kursusomkostninger	1.130.039	1.065.140
Kursusomkostninger i alt	2.627.532	2.484.860
Løn, administration	1.438.068	1.441.534
Kursusudvalg, katalog mv.	62.607	64.638
Administration i alt	1.500.675	1.506.172
Omkostninger i alt	4.128.207	3.991.032
Kursusvirksomheden i alt	-129.304	-278.153

DANSK PSYKOLOG FORENING
NOTER TIL REGNSKAB

NOTE 2	2015	2014
Anlægsaktiver – IT		
Anskaffelseskost, primo	13.579.192	12.813.371
Tilgang til anskaffelseskost	800.713	765.821
Afgang til anskaffelseskost	0	0
Anskaffelseskost, ultimo	14.379.905	13.579.192
Akkumulerede afskrivninger, primo	9.987.529	8.608.285
Årets afskrivninger	1.565.494	1.379.244
Afskrivninger, vedr. afgang	0	0
Akkumulerede afskrivninger, ultimo	11.553.023	9.987.529
Bogført værdi ultimo	2.826.882	3.591.663

NOTE 3	2015	2014
Anlægsaktiver – inventar og maskiner		
Anskaffelseskost, primo	4.734.329	4.049.457
Tilgang til anskaffelseskost	175.098	684.872
Afgang til anskaffelseskost	0	0
Anskaffelseskost, ultimo	4.909.427	4.734.329
Akkumulerede afskrivninger, primo	3.709.683	3.251.280
Årets afskrivninger	341.249	458.403
Afskrivninger, vedr. afgang	0	0
Akkumulerede afskrivninger, ultimo	4.050.932	3.709.683
Bogført værdi ultimo	858.495	1.024.646

PSYKOLOGKAMPAGNEN
RESULTAT FOR ÅRENE 2014 – 2015

	2015	2014
Indtægter		
Medlemsbidrag	1.901.387	1.849.664
Bidrag DP	167.339	0
Indtægter i alt	2.068.726	1.849.664
Omkostninger		
Løn, administration	1.393.592	1.015.986
Honorarer	74.458	626.328
Rejse, kørsel mv.	40.251	40.373
Hjemmeside	99.152	72.940
Arrangementer mv.	349.981	332.344
Omkostninger i alt	1.957.434	2.087.971
Psykologkampagnen i alt	111.292	-238.307

BISTANDSFOND
RESULTAT FOR ÅRENE 2014 – 2015

	Note	2015	2014
Indtægter			
Obligationsrenter		652.624	785.045
Bankrenter		1.978	1.904
Aktieudbytter		652.526	50.050
Kursreguleringer	1	-642.770	2.738.665
Indtægter i alt		664.358	3.575.664
Ejendommens drift i København			
Huslejeindtægt, Stockholmsgade		1.967.882	1.967.882
Omkostninger		-517.800	-708.635
Ejendommen, København i alt		1.450.082	1.259.247
Omkostninger			
UR-afstemning		84.418	0
Bistandsudgifter		902.650	545.325
Administrationshonorar DP		218.096	209.621
Revision		40.625	35.000
Øvrige bistandsomkostninger		1.145.320	616.500
Bankomkostninger		105.792	39.042
Omkostninger i alt		2.496.901	1.445.488
Resultat før skat		-382.461	3.389.423
Skat af årets resultat		0	0
Årets resultat		-382.461	3.389.423

**BISTANDSFOND
AKTIVER**

	Note	2015	2014
Ejendom, Stockholmsgade			
Anskaffelsessum		17.213.675	17.213.675
Ombygning/istandsættelse primo		22.143.968	22.143.968
Ombygning/istandsættelse i året		784.339	0
Værdi ultimo		40.141.982	39.357.643
Værdipapirer			
	1		
Obligationer		33.144.105	31.199.651
Investeringsforeningsbeviser		9.655.867	11.290.649
Aktier		2.964.080	2.956.525
Værdipapirer i alt		45.764.052	45.446.825
Andre aktiver			
Periodiserede renter		270.548	280.211
Kunstværker		55.000	55.000
Andre tilgodehavender		55.267	87.975
Mellemregning DP		0	247.183
Andre aktiver i alt		380.815	670.369
Likvide beholdninger		653.420	388.032
Passiver i alt		86.940.269	85.862.869

**BISTANDSFOND
PASSIVER**

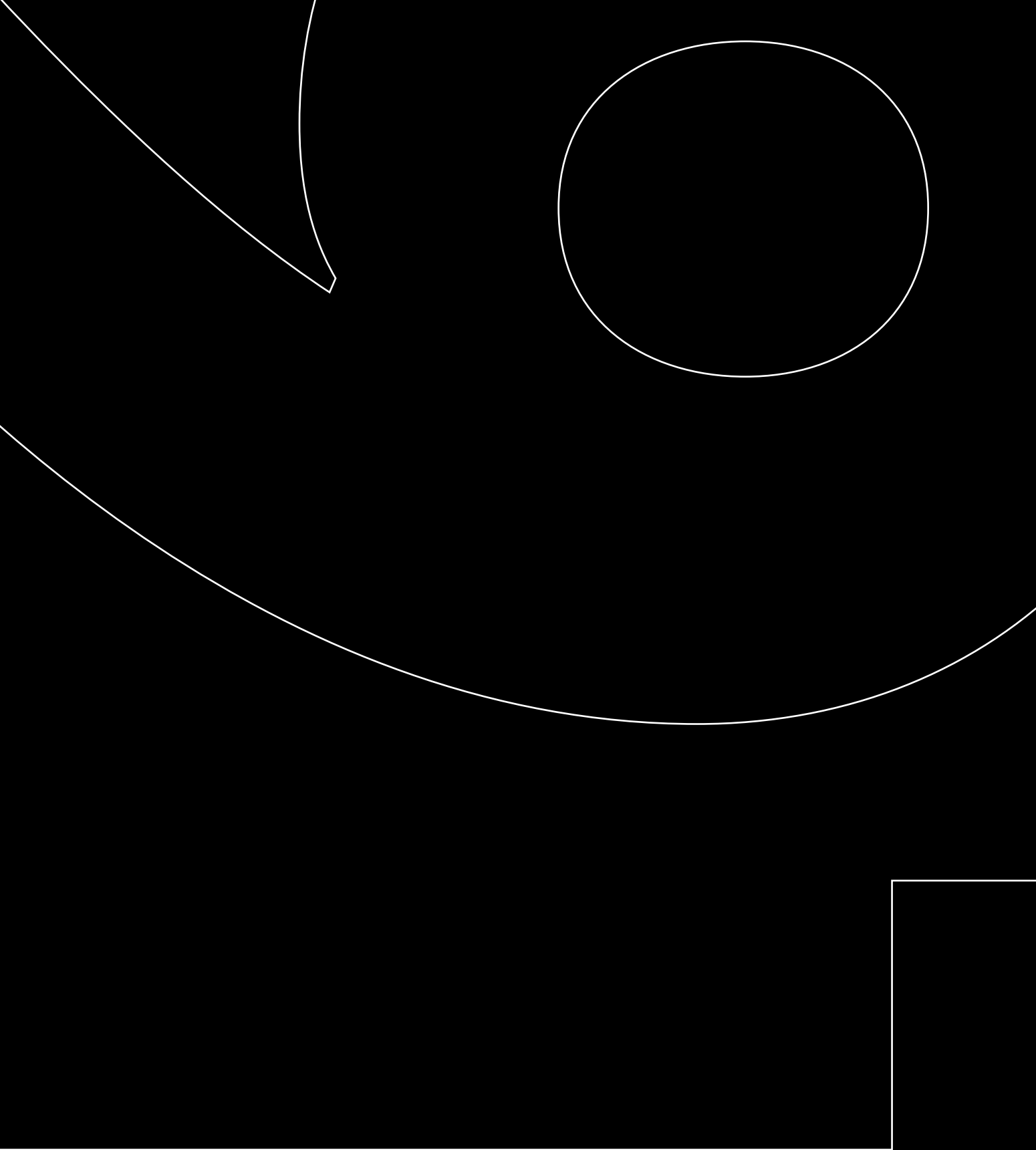
	2015	2014
Egenkapital		
Egenkapital primo	85.712.919	82.323.496
Overført af årets resultat	-382.461	3.389.423
Egenkapital ultimo	85.330.458	85.712.919
Andre passiver		
Kreditorer og andre skyldige poster	175.599	14.950
Skyldig revision	40.625	35.000
Mellemregning DP	1.293.587	0
Hensat skat	100.000	100.000
Andre passiver i alt	1.609.811	149.950
Passiver i alt	86.940.269	85.862.869

BISTANDSFOND
NOTER TIL REGNSKAB – FINANSIELLE ANLÆGSAKTIVER

NOTE 1	2015	2014
VÆRDIPAPIRER		
Investeringsforeninger		
Anskaffelsessum primo	10.897.747	0
Tilgang i årets løb	4.399.439	13.412.454
Afgang i årets løb	-6.175.745	-2.514.707
Udtrækninger i årets løb	0	0
Anskaffelsessum ultimo	9.121.441	10.897.747
Opskrivninger primo	392.902	0
Årets regulering	141.524	392.902
Opskrivninger ultimo	534.426	392.902
Investeringsforeninger ultimo, Bistandsfonden	9.655.867	11.290.649
Obligationer		
Anskaffelsessum primo	30.272.126	39.830.459
Tilgang i årets løb	9.054.410	10.839.799
Afgang i årets løb	-26.986	-18.333.747
Udtrækninger i årets løb	-6.009.900	-2.064.385
Anskaffelsessum ultimo	33.289.650	30.272.126
Opskrivninger primo	927.525	-82.349
Årets regulering	-1.073.070	1.009.874
Opskrivninger ultimo	-145.545	927.525
Obligationer ultimo, Bistandsfonden	33.144.105	31.199.651
Investeringsforeninger og obligationer i alt	42.799.972	42.490.300

BISTANDSFOND**NOTER TIL REGNSKAB – FINANSIELLE ANLÆGSAKTIVER**

NOTE 1	2015	2014
Aktier		
Anskaffelsessum primo	885.750	885.750
Tilgang i årets løb	0	0
Afgang i årets løb	0	0
Anskaffelsessum ultimo	885.750	885.750
Opskrivninger primo	2.070.775	1.223.500
Årets regulering	7.555	847.275
Opskrivninger ultimo	2.078.330	2.070.775
Aktier ultimo	2.964.080	2.956.525
Finansielle anlægsaktiver i alt	45.764.052	45.446.825



Dansk Psykolog Forening
Stockholmsgade 27, 2100 København
Tlf. 35 26 99 55 • dp@dk.dk
www.danskspsykologforening.dk