

BAGGRUNDSNOTAT om moms på kurser i Dansk Psykolog Forening

På DP's generalforsamling i marts 2016 blev følgende ændringsforslag til Arbejdsprogrammet vedtaget:

Kurser afviklet af DP bør i videst muligt omfang være fritaget for moms. DP skal derfor undersøge mulighederne og som følge af denne undersøgelse tilpasse afvikling af kurser til de gældende regler for dette område, således at så mange kurser som muligt kan fritages for moms. DP er i denne forbindelse særligt opmærksom på, hvad der måtte være muligt for hhv. centrale og decentrale enheder.

Bestyrelsen tolker denne generalforsamlingsbeslutning som en intention om, at DP's kurser først og fremmest skal være billigere for medlemmerne.

På baggrund af de undersøgelser, som bestyrelsen har foretaget kan det konstateres, at

- Det er svært at få GF-beslutningens formulering om i videst muligt omfang at fritage DP's kurser for moms til at hænge sammen med den formodede intention bag beslutningen om at gøre DP's kurser billigere for medlemmerne.
- Medlemmerne, de forskellige decentrale enheder og bestyrelsen har fra hver deres udgangspunkter forskellige interesser i sagen.
- Momsregler er særdeles komplicerede. Som udgangspunkt er faglig undervisning momsfri, men det gælder ikke hvis kursusvirksomheden drives med gevinst for øje, og samtidigt primært betales af virksomheder og institutioner. DP's centrale og decentrale kurser er at betragte som én samlet kursusvirksomhed.

Bestyrelsen er nået frem til at den mest loyale måde at lægge op til en drøftelse om momsspørgsmålet med formandskollegiet, er at tage udgangspunkt i følgende tre scenarier:

Scenarie 1: En fortsættelse af den nuværende ordning med momspligt på alle kurser i DP regi, både centrale og decentrale

Scenarie 2: Fuld momsfritagelse på DP's kursusaktiviteter, både de centrale kurser og decentrale kurser.

Scenarie 3: En 12% nedsættelse af kursusrisen på DP's centrale kurser.

Hvert scenarie har nogle fordele og ulemper, såvel politisk og økonomisk, som beskrives under hvert scenarie.

Herefter følger en uddybet redegørelse af reglerne omkring moms i forbindelse med kursusaktivitet. Dernæst er der en FAQ med en række spørgsmål og svar som er dukket op under bestyrelsens undersøgelse af momsreglerne og disses konsekvenser for DP. Til sidst er der nogle eksempler på beregnede konsekvenser ved scenarierne for hhv. DP centralt, de decentrale enheder og det enkelte medlem.

FAKTABOKS:

- DP opkræver i dag moms på alle centralt udbudte faglige kurser
- Alle decentralt udbudte faglige kurser pålægges moms
- DP opkræver ikke moms på fagforeningsaktiviteter, medlemsarrangementer, Årsmøde

Scenarie 1: En fortsættelse af den nuværende ordning med momspligt på alle kurser i DP regi, både centrale og decentrale.

Dette scenarie opfylder hverken GF-beslutningens formulering om momsfritagelse eller den formodede intention om billigere kurser. Det vil ikke ændre noget for medlemmerne, hverken dem, der betaler selv, eller dem, hvor arbejdsgiver betaler.

Scenariet vil til gengæld betyde en uændret økonomi i forhold til det budget GF16 har vedtaget. Såvel den centrale som decentrale kursusvirksomhed vil fortsat kunne fratække moms på en række afledte områder. Det drejer sig om et samlet momsfradrag på ca. 1 mio. kr. årligt. Eventuelt overskud fra kursusaktiviteten vil både kunne anvendes på kurser og på andre faglige aktiviteter end kurser.

Økonomiske konsekvenser

Fordele:

- Evt. overskud på kursusaktiviteten kan både anvendes på kurser og på ikke kursusrelaterede aktiviteter.
- DP kan fratække købsmomsen på kursusaktiviteten og fastholder delvis momsfradrag på foreningens øvrige driftsomkostninger. (udgjorde samlet ca. 1 mio. kr. i 2015).

Ulemper:

- Medlemmer, som ikke får betalt kurser af sin arbejdsgiver, kan ikke fratække momsen.

Politiske konsekvenser

Fordele:

- Kursusaktiviteten betales alene af de medlemmer, som går på kurser.
- Da kursusaktiviteten drives på markedsvilkår, underbyder DP ikke medlemmer som driver kursusvirksomhed.

Ulemper:

- Medlemmer opfatter DP's centrale kurser som værende dyre.

Scenarie 2: Fuld momsfritagelse på DP's kursusaktiviteter, både de centrale kurser og de decentrale kurser.

Dette scenarie vil være en fuld opfyldelse af GF beslutningens formulering om momsfritagelse, men opfylder ikke nødvendigvis af den formodede intention om billigere kurser.

De decentrale enheders kurser, som har højere andel af selvbetalende kursister vil umiddelbart blive billigere for selvbetalerne og opleves billigere for medlemmer, hvor den lokale arbejdsgiver betaler, men hvor momsen de facto fradrages centralt i virksomheden.

Samlet vil en fuld momsfritagelse på alle kurser i DP-regi medføre en meromkostning på ca. 1 mio. kr. i mistede momsfradrag samlet for DP's centrale og decentrale kursusvirksomhed. Det drejer sig om en række poster, herunder omkostninger i forbindelse med den enkelte kursus, der er momsbelagt – eksempelvis undervisningshonorar, fortæring og materialer mv. Generalforsamlingen har ikke taget stilling til, om disse meromkostninger, skal finansieres ved højere kursuser, ved færre kurser eller eventuelt dækkes af andre poster i budgettet. Generalforsamlingen vedtog derimod, at øge og professionalisere aktiviteterne i kursusvirksomheden med det nye kursusprojekt.

Momsfritagelse vil mindske de decentral enheders frihed til anvendelse af egne midler, da der skal skelnes mellem hvad deres indtægter fra hhv. tilskud, aktiviteter og kurser må bruges til. Et evt. overskud fra kursusaktiviteterne må alene bruges på kursusdriften, hvilket bl.a. vil begrænse de decentrale enheders muligheder for at planlægge kurser og aktiviteter med overskud.

Økonomiske konsekvenser

Fordele:

- Kurser bliver umiddelbart 20% billigere for de medlemmer, der selv betaler.

Ulemper:

- Muligheden for momsfradrag bortfalder. Meromkostningen på ca. 1. mio. kr. er ikke finansieret.
- Eventuelt overskud fra kursusaktivitet må ikke anvendes til anden aktivitet end kursusvirksomhed.

Politiske konsekvenser

Fordele:

- Fuld opfyldelse af GF-beslutningens formulering.
- Flere selvbetalende medlemmer på kursus

Ulemper:

- De decentrale enheder får ansvar for at sikre at reglerne for momsfrihed bliver overholdt.

Scenarie 3: En 12% nedsættelse af kursuserne på de centralt udbudte kurser.

Bestyrelsen har besluttet at opstille et tredje scenarie om at gøre kurserne billigere for medlemmerne ved at foreslå, at reducere prisen på de centralt udbudte kurser med ca. 12%. Dette havde den foregående bestyrelse besluttet umiddelbart inden GF, hvorfor det ikke fremgik af budgettet. Men beslutningen blev tilbageholdt af den nuværende bestyrelse indtil momsspørgsmålet er afklaret, da de økonomiske konsekvenser er betydelige.

Denne prisnedsættelse fremkommer ved at en del af den hidtidige indregnede lokaleleje i DP's lokaler, der har indgået i kursuserne trækkes ud, fordi den kan siges allerede at være betalt via kontingenter.

Endvidere nedjusteres omkostningerne til fortæring og kursusmateriale lidt pga. af ændringer i de faktiske omkostninger.

Samlet betyder disse ændringer i omkostningsniveauet at kursussen kan nedsættes med 235 kr. til 1.695 kr. pr. dag pr. kursist, svarende til en reduktion på ca. 12%. Beregnet med udgangspunkt i antallet af kursusdeltagere i 2015 ville dette have givet en nedgang i kursusindtægterne på ca. 480.000 kr. og en tilsvarende nedgang i kursusomkostningerne. Alt andet lige vil den lavere pris tiltrække flere deltagere til vores kurser, således at indtægtstab bliver mindre. Men det er vanskeligt at skønne i hvilket omfang.

Økonomiske konsekvenser

Fordele:

- DP kan fratække købsmomsen på kursusaktiviteten og fastholder delvis momsfradrag på foreningens øvrige driftsomkostninger. (udgjorde samlet ca. 1 mio. kr. i 2015).

Ulemper:

- Nedgang i kursusindtægterne

Politiske konsekvenser

Fordele:

- Billigere kurser til medlemmerne.
- DP's centralt udbudte kurser endnu mere konkurrencedygtige i forhold til eksterne kursusudbydere.
- Flere medlemmer på kursus.

Ulemper:

- Medlemmer, som ikke går på kurser, er via deres kontingentindbetalinger med til at betale for andre medlemmers kursusdeltagelse.
- Risiko for at arbejdsgivere vænner sig til kurser, der er for billige.
- DP udbyder kurser til priser under markedspriser. Risiko for at DP underbyder egne medlemmer, der driver kursusdrift.

Mere om regler om moms i forbindelse med kursusaktivitet

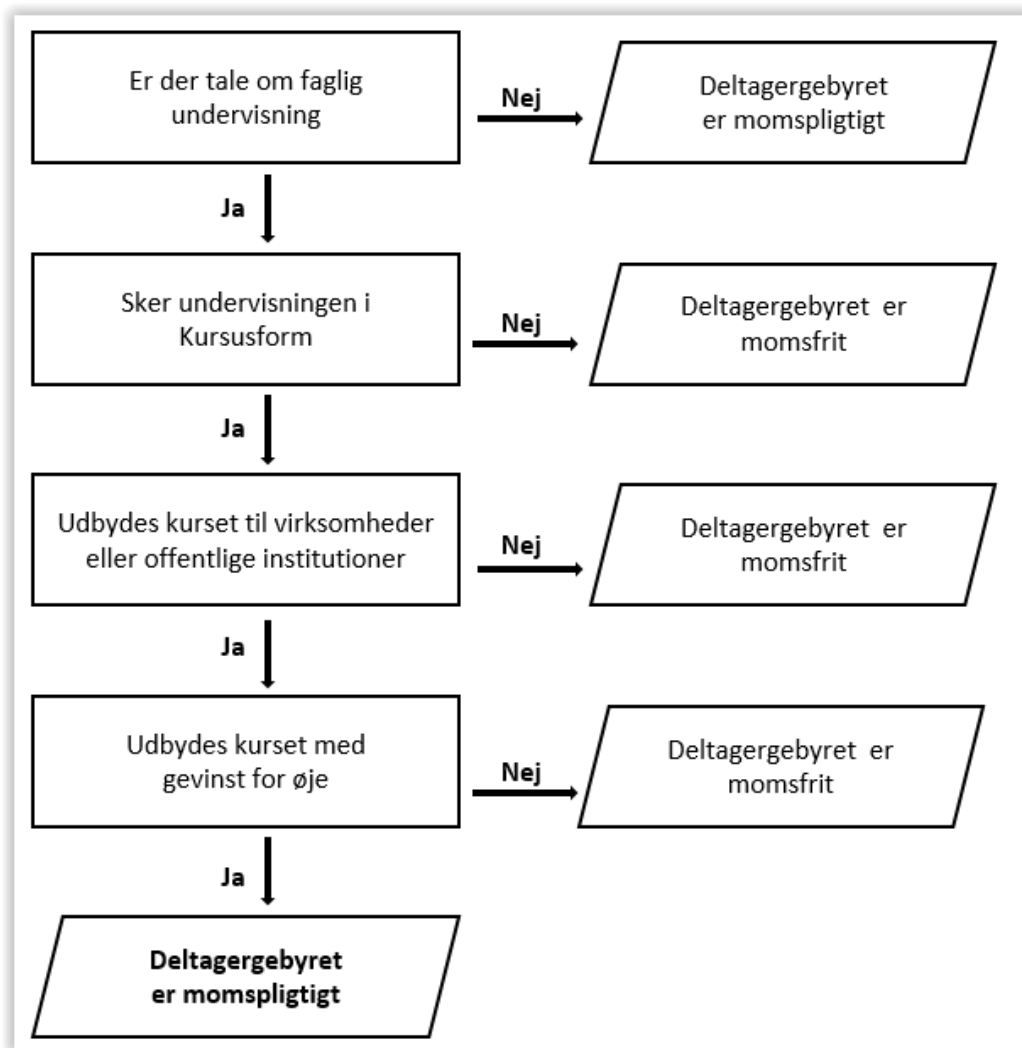
I følge momslovens § 13, stk. 1, nr. 3 er følgende undervisningsaktiviteter som udgangspunkt fritaget for moms:

- Kompetencegivende undervisning (altid momsfri)
- Skolemæssig undervisning
- Faglig undervisning, defineret som undervisning med henblik på erhvervelse eller ajourføring af viden med erhvervmæssigt sigte.

Langt de fleste af DP's centrale og decentrale kurser falder ind under faglig undervisning, og er som udgangspunkt dermed momsfrie.

Momsfritagelsen omfatter imidlertid ikke salg af kurser (dvs. faglig undervisning eller skolemæssig undervisning) udbudt af kursusvirksomhed, der drives med gevinst for øje, og som samtidigt primært retter sig mod virksomheder og institutioner (dvs. betales af medlemmets arbejdsgiver).

For at finde ud af hvilke momsregler, der gælder for DP's kurser gennemgås følgende "Beslutningsdiagram":



Foreningens statsautoriserede revisorselskabs (Deloitte) siger, at beslutningen om DP's kursusvirksomhed er momspligtig eller ej i den sidste ende afhænger af om kursusaktiviteten har faglig karakter og primært faktureres til offentlige institutioner og virksomheder.

Langt de fleste af DP's centrale og decentrale kurser falder ind under begrebet faglig undervisning, ligesom mere end 75% af den centrale kursusvirksomheds kurser blev betalt af medlemmets arbejdsgiver i 2015.

Hvorvidt DP's kursusvirksomhed kan anses for drevet med gevinst for øje, beror på de samlede kursusaktiviteter der afholdes både af DP centralt og af de decentrale enheder.

Hvis den samlede aktivitet giver overskud og dette overskud anvendes til andre aktiviteter centralt eller decentralt anses aktiviteten for at være drevet med gevinst for øje og bliver dermed momspligtig.

Hvis et eventuelt overskud alene anvendes til kursusaktiviteten, herunder underskudsgivende kurser, kan der argumenteres for, at aktiviteten ikke drives med gevinst for øje, og er dermed ikke momspligtig, for så vidt kurserne kan anses for faglige.

Hvis den samlede kursusaktivitet giver underskud drives aktiviteten ikke med gevinst for øje, og er dermed ikke momspligtig.

Da kriteriet omkring gevinst for øje beror på den samlede kursusaktivitet, er det således ikke muligt eksempelvis, at beslutte at den decentrale kursusvirksomhed skal være momsfri, mens der samtidig opkræves moms på den centrale kursusvirksomhed. Eneste mulighed for dette ville være at udskille de decentrale enheder i selvstændige registrerede selskaber/foreninger med egne cvr-numre.

Når et kursus pålægges moms kan DP både centralt og decentralt samtidig fradrage den betalte moms på omkostningerne og således herigennem opnå en besparelse. Denne samlede besparelse udgjorde for DP i 2015 ca. 1 mio. kr.

Ved at friholde et kursus for moms bliver det som udgangspunkt 20% billigere for dem, som ikke kan fradrage moms, mens det for alle andre er samme pris. Samtidig skal det dog tages i betragtning, at man mister fradraget på de omkostninger – eksempelvis undervisningshonorar, fortæring og materialer - der er momsbelagt. Omkostningerne på det enkelte kursus bliver dermed også højere.

Retten til momsfradrag gælder også for offentlige institutioner. Den enkelte offentlige forvaltning (kommune eller region) har således muligheden for momsgodtgørelse. Det er dog ikke sikkert at eksempelvis den enkelte kommunes lokale PPR-afdeling, oplever besparelsen ved momsfradraget i deres lokale kursusbudget/regnskab, hvis moms de facto fradrages centralt i kommunen.

Hvad gør andre fagforeninger omkring moms på kurser

Andre fagforeninger håndterer moms på kurser meget forskelligt, afhængigt af deres kursusaktivitets størrelse og indhold på kurserne. Vi har været i kontakt med Lægeforeningen, Dansk Magisterforening, Tandlægeforeningen og Forfatterforeningen for at høre hvordan de gør. De fleste gør som os i DP og opkræver moms på faglig undervisning (kurser), mens fagforeningsaktiviteter og medlemsarrangementer er momsfrie.

Tandlægeforeningen oplyser eksempelvis at de ikke er momspligtige for ydelser fra deres efteruddannelsesafdeling. Deres kurser indeholder derfor ikke fradragsberettiget moms. Deres kurser er faglige, og de driver dem ikke med gevinst for øje, hvorfor deres kurser ikke er momspligtige.

Konsekvensberegninger på de 3 scenarier

I nedenstående figur vises nogle eksempler på beregnede konsekvenser ved de tre scenarier tidligere i dette notat. Der er ingen kurser, som er ens, men de nedenstående eksempler skønnes repræsentative.

Eksemplerne er faktiske kurser afholdt centralt og decentralt i DP. Det fremgår, at hvis kurserne gøres momsfrie påvirkes det enkelte kursus regnskab negativt, da momsfradraget på omkostningerne på kurset bortfalder. I eksemplet Centralt kursus 1 ses, at nogle undervisere har fremsendt deres honorar med moms mens andre har fremsendt en momsfri faktura. Det betyder således, at ved en momsfrigørelse af DP's kurser bortfalder momsfradraget på det honorar, der er fremsendt med moms, således at netop denne

omkostning stiger fra 40.000 kr. til 50.000 kr. Det samme gør sig gældende for de nævnte omkostningsposter med moms. Noget af nedgangen i resultatet vil dog nok reduceres, da en momsfrigivelse formodentligt vil give et større deltagerantal på kurserne blandt de medlemmer, der selv betaler for kursusdeltagelsen.

Det skal understreges, at en momsfrigivelse på kurserne har en større afledt negativ omkostningseffekt end den der fremgår af eksemplerne på kursusniveau. Som tidligere omtalt i notatet vil en momsfrigivelse have en afledt effekt på det delvise momsfradrag i DP, lønsumsafgiften og kantinemomsen. Hvis denne negative omkostningseffekt skal dækkes af kursusdriften alene vil det betyde, at kursuserne vil stige mere end det fremgår af eksemplerne. En evt. anden måde at dække tabet på kunne være at trække på kontingentmidlerne fra alle medlemmer.

En 12% prisnedsættelse af kursuserne på centralt udbudte kurser, som er skitseret i scenarie 3 giver et resultat for de enkelte kurser, der er nogenlunde på niveau med den nuværende kursusmodel (med moms). Der er kun marginale afledte negative effekter vedr. det delvise momsfradrag i DP, lønsumsafgiften og kantinemomsen ved dette scenarie.

Under eksemplerne er effekterne på kursuserne for den enkelte kursist angivet ved de 3 scenarier.

Centralt kursus 1

Kontotekst	Moms	Momsfri	12%
Deltagerbetaling	142.500	142.500	125.400
Honorar uden moms	40.000	40.000	40.000
Honorar med moms	40.000	50.000	40.000
Transport uden moms	1.198	1.198	1.198
Ophold mv. med moms	-	-	-
Fortæring med moms	11.875	14.844	8.313
Lokaleleje uden moms	23.750	23.750	8.313
Kursusmateriale uden moms	510	510	510
Kursusmateriale med moms	-	-	-
Kursusresultat	25.167	12.198	27.067

Deltagerbetaling pr. kursist	Med moms	Momsfrit	12%
Arbejdsgiverbetalt	9.500	9.500	8.360
Medlemsbetalt	11.875	9.500	10.450

Centralt kursus 2

Kontotekst	Moms	Momsfri	12%
Deltagerbetaling	76.240	76.240	67.091
Honorar uden moms	28.141	28.141	28.141
Honorar med moms	-	-	-
Transport uden moms	-	-	-
Ophold mv. med moms	1.944	2.430	1.944
Fortæring med moms	13.031	16.288	9.121
Lokaleleje uden moms	11.000	11.000	3.850
Kursusmateriale uden moms	630	630	630
Kursusmateriale med moms	-	-	-
Kursusresultat	21.494	17.751	23.405

Deltagerbetaling pr. kursist	Med moms	Momsfrit	12%
Arbejdsgiverbetalt	3.960	3.960	3.485
Medlemsbetalt	4.950	3.960	4.356

Decentralt kursus

Kontotekst	Moms	Momsfri
Deltagerbetaling	64.131	64.131
Honorar uden moms	12.721	12.721
Honorar med moms	11.279	14.099
Transport uden moms	-	-
Lokaler og fortæring med moms	37.270	46.588
Øvrige omk. uden moms	630	630
Kursusresultat	2.231	-9.906

Deltagerbetaling pr. kursist	Med moms	Momsfrit
Arbejdsgiverbetalt	3.950	3.960
Medlemsbetalt	4.938	3.960

FAQ - Spørgsmål og svar om moms på kurser

Hvor meget af kursusomsætningen faktureres til virksomheder og offentlige institutioner?

Fordelingen af hvem der i 2015 betalte for kursusafgiften i DP's centrale kursusvirksomhed fremgår af nedenstående oversigt:

Offentlige institutioner	56%
Selvstændige / Enkeltmandsvirksomhed	13%
Øvrige private virksomheder	8%
Medlem betaler selv	23%
	100%

Hvad betyder det for momsspørgsmålet, at enkelte decentrale enheder ikke får tilskud fra DP, fordi de har egne penge nok?

Umiddelbart har det ikke nogen betydning, da hele den centrale og decentrale kursusvirksomhed momsmæssigt skal ses samlet (inklusive de decentrale enheder, som ikke modtager tilskud), da de er momsregistreret under samme cvr-nr. For de tre selskaber (Børneneuropsykologi, Klinisk hypnose og Krise og katastrofe) som pt. ikke modtager årligt tilskud, vil en evt. momsfrigørelse dog betyde en begrænsning af deres faglige aktivitetsmuligheder, da et evt. overskud fra deres kursusvirksomhed, i modsætning til hidtil, ikke ville kunne bruges til medfinansiering af faglige aktiviteter, men kun til kurser.

Hvordan påvirkes de decentrales råderet og frivillige arbejde, hvis der sker en ændring til momsfrigørelse på DP's kursusaktivitet?

Hvis det besluttes, at kursusvirksomheden fremover skal være momsfri vil det betyde, at evt. overskud på kursusvirksomheden ikke må gå til faglige aktiviteter, men alene må anvendes til kursusaktivitet. Den enkelte decentrale enhed skal således føre nøje regnskab med hvordan penge tjent på kursusvirksomhed og tilskud anvendes. Da overskud fra kursusaktivitet ikke kan anvendes til andet en kursusvirksom vil det for flere decentrale enheder også føre til enten færre eller dyrere faglige aktiviteter.

På DP's generalforsamling i marts 2016 blev det besluttet, at overskydende tilbageførte midler fra de decentrale enheder fremover skulle overføres til en "fond", hvorefter de decentrale enheder kan ansøge Forretningsudvalget om at få del i disse midler til afholdelse af diverse kurser eller andre aktiviteter herunder faglige arrangementer inden for det kommende år. Hvad vil en momsfrigørelse betyde for denne beslutning?

Hvis det besluttes at DP's kursusvirksomhed fremover skal være momsfri vil det kræve, at midlerne kun kan anvendes til kurser, fordi en anvendelse af midlerne til andre aktiviteter gør at kursusvirksomheden anses for drevet med gevinst for øje, og dermed bliver momspligtig.