

**Rapport over undersøgelse af lægehenviste  
klienters ventetid på at komme til behandling  
ved en psykolog med ydernummer**

**– Maj 2017**

## Indholdsfortegnelse

<b>Indledning.....</b>	<b>3</b>
<b>1. Henvisningskategori 10 og 11 .....</b>	<b>4</b>
1.1 Ventetid på behandling for henvisningskategori 10 og 11.....	4
1.2 Udvikling i ventetider på behandling for henvisningskategori 10 og 11 .....	4
Udviklingen fra juni 2013 til maj 2017.....	5
Udviklingen fra maj 2016 til maj 2017.....	5
1.3 Grafisk fremstilling af udviklingen i ventetider på behandling for henvisningskategori 10 og 11 .....	6
<b>2. Henvisningskategorierne 1-9 .....</b>	<b>7</b>
2.1 Ventetid på behandling for henvisningskategorierne 1-9 .....	7
2.2 Udvikling i ventetid på behandling for henvisningskategorierne 1-9. ....	8
2.3 Grafisk fremstilling af udviklingen i ventetider på behandling for henvisningskategori 1-9.....	9
<b>3. Ventelister for klienter henvist for kategori 10 og 11.....</b>	<b>10</b>
3.1 Udvikling i antal klienter på venteliste (10 og 11) til første konsultation .....	11
3.2 Grafisk fremstilling af antal klienter på venteliste (10 og 11) til første konsultation .....	12
<b>4. Omsætningsgrænse for behandling af kategori 10 og 11 .....</b>	<b>13</b>
4.1 Udviklingen i psykologer der har nået omsætningsloftet .....	13
<b>5. Billedet i de fem største kommuner .....</b>	<b>15</b>
5.1 Ventetid, ventelister og konsultationer .....	15
5.2 Omsætningsgrænse .....	17

## Indledning

### Ventetidsundersøgelse

I maj 2017 udsendte Dansk Psykolog Forening en undersøgelse af ventetider til alle ydernummerpsykologer med en aktiv mailadresse. Psykologerne blev blandt andet spurgt om deres ugentlige ventetid for klienter med let til moderat angst og depression (kategori 10 og 11) og for klienter henvist på en af de øvrige henvisningsårsager<sup>1</sup> (kategori 1-9).

### Svarprocent

Undersøgelsen er sendt til de 811 psykologer med ydernummer, der er medlemmer af Dansk Psykolog Forening. Undersøgelsen er foregået via et elektronisk udsendt spørgeskema.

Ud af de 811 psykologer med ydernummer gennemførte 355 psykologer undersøgelsen, hvorfor svarprocenten er 44 procent. Bemærk dog, at 70 e-mailadresser var inaktive i ventetidsundersøgelsen i maj 2017, hvorfor undersøgelsen reelt kun blev distribueret til 741 psykologer med ydernummer. Beregnes svarprocenten på baggrund af de 741 psykologer, som fik tilsendt spørgeskemaet, er svarprocenten 48 procent.

Svarprocenten er sammenlignelig med sidste års ventetidsundersøgelser, hvor svarprocenten i november 2016 var på 46 procent svarende til 376 psykologer, mens ventetidsundersøgelsen i maj 2016 havde en svarprocent på 45 procent svarende til 371 psykologer.

### Udviklingen i ventetid

Dansk Psykolog Forening har løbende spurgt psykologer om deres ventetider. Det er derfor muligt at følge udviklingen i ventetid på angst- og depressionsbehandling siden november måned 2012.

## 1. Henvisningskategori 10 og 11

### 1.1 Ventetid på behandling for henvisningskategori 10 og 11

Tabel 1 viser den gennemsnitlige ventetid for henvisningskategori 10 og 11 opgjort i uger ved samtlige ventetidsundersøgelser fra november 2012 til maj 2017.

**Tabel 1: Gennemsnitlig ventetid i uger for henvisningskategorierne 10 og 11.**

	nov-12	feb-13	jun-13	okt-13	jun-14	nov-14	maj-15	nov-15	maj-16	nov-16	maj-17
<b>Landsplan</b>	5	7,2	9,9	8,2	8,7	8,1	9,7	9,6	10,3	8,8	<b>10,6</b>
<b>Region Nordjylland</b>	4,7	6,5	9,6	8,2	8,1	9,8	11	10,4	12,6	10,1	<b>11,8</b>
<b>Region Midtjylland</b>	6,5	7,9	11	8,8	11,7	9,3	11,7	11,2	11,9	10,7	<b>12,1</b>
<b>Region Syddanmark</b>	4	7,5	9	5,8	7,3	6,1	8,5	8,6	8,9	6,4	<b>8,6</b>
<b>Region Hovedstaden</b>	5,3	7,4	10,3	9,1	8,7	8,9	9,6	9,3	10,8	9,6	<b>11,6</b>
<b>Region Sjælland</b>	3,6	6	8,8	7,4	7	6,9	7,5	7,9	7,4	6,7	<b>8,3</b>

Tabel 1 viser, at den gennemsnitlige ventetid for klienter henvist for kategori 10 og 11 var 10,6 uger på landsplan ved den seneste ventetidsundersøgelse i maj 2017.

Ventetiden for klienter henvist for kategori 10 og 11 var højest i Region Midtjylland, Region Nordjylland og Region Hovedstaden, hvor ventetiden for klienter henvist for kategori 10 og 11 var hhv. 12,1 uger, 11,8 uger og 11,6 uger. Ventetiden for henvisningskategori 10 og 11 var lavest i Region Sjælland og Region Syddanmark, hvor den gennemsnitlige ventetid var hhv. 8,3 uger og 8,6 uger. Region Sjælland og Region Syddanmark lå derfor begge under landsgennemsnittet på 10,6 ugers ventetid på behandling for kategori 10 og 11 ved undersøgelsen i maj 2017, mens de resterende tre regioner lå over landsgennemsnittet.

### 1.2 Udvikling i ventetider på behandling for henvisningskategori 10 og 11

Tabel 2 viser den procentvise udvikling i ventetid for henvisningskategori 10 og 11 fra hver ventetidsundersøgelse siden november 2012 til den seneste i maj 2017.

**Tabel 2: Udvikling i ventetid i uger for henvisningskategorierne 10 og 11.**

	nov-12 – maj-17	feb-13 – maj-17	jun-13 – maj-17	okt-13 – maj-17	jun-14 – maj-17	nov-14 – maj-17	maj-15 – maj-17	nov-15 – maj-17	maj-16 – maj-17	nov-16 – maj-17
<b>Landsplan</b>	112,0%	47,2%	<b>7,1%</b>	29,3%	21,8%	30,9%	9,3%	10,4%	<b>2,9%</b>	20,5%

<b>Region Nordjylland</b>	150,2%	80,9%	<b>22,5%</b>	43,4%	45,2%	20,0%	6,9%	13,1%	<b>-6,7%</b>	16,4%
<b>Region Midtjylland</b>	86,0%	53,1%	<b>9,9%</b>	37,4%	3,4%	30,0%	3,4%	8,0%	<b>1,6%</b>	13,0%
<b>Region Syddanmark</b>	115,4%	14,9%	<b>-4,3%</b>	48,5%	18,0%	41,2%	1,3%	0,2%	<b>-3,2%</b>	34,6%
<b>Region Hovedstaden</b>	118,5%	56,5%	<b>12,4%</b>	27,2%	33,1%	30,1%	20,6%	24,5%	<b>7,2%</b>	20,6%
<b>Region Sjælland</b>	130,8%	38,5%	<b>-5,6%</b>	12,3%	18,7%	20,4%	10,8%	5,2%	<b>12,3%</b>	24,0%

Tabel 2 viser, hvordan ventetiden for klienter henvist for kategori 10 og 11 har udviklet sig fra november 2012 frem til den seneste ventetidsundersøgelse i maj 2017 opdelt på landsplan og på regionsplan. Vi har i det følgende fokuseret på udviklingen fra juni 2013 til maj 2017, da juni 2013 er den første ventetidsundersøgelse foretaget i sommermånederne, hvorfor det er den bedste egnede til at vise udviklingen i ventetiderne på langt sigt. Vi sammenligner også ventetiderne fra den seneste ventetidsundersøgelse i maj 2017 med ventetidsundersøgelsen fra maj 2016 for at se udviklingen i ventetider på kort sigt.

#### Udviklingen fra juni 2013 til maj 2017

Tabel 2 viser, at ventetiden for klienter henvist for kategori 10 og 11 på landsplan er steget med 7,1 procent fra juni 2013 til maj 2017. Der er stor forskel på, hvor meget ventetiderne for kategori 10 og 11 er steget i de enkelte regioner i perioden juni 2013 til maj 2017. Ventetiden for kategori 10 og 11 er siden juni 2013 steget med 22,5 procent i Region Nordjylland, 9,9 procent i Region Midtjylland og 12,4 procent i Region Hovedstaden. Ventetiden på kategori 10 og 11 er til gengæld faldet med 5,6 procent i Region Sjælland og med 4,3 procent i Region Syddanmark siden juni 2013.

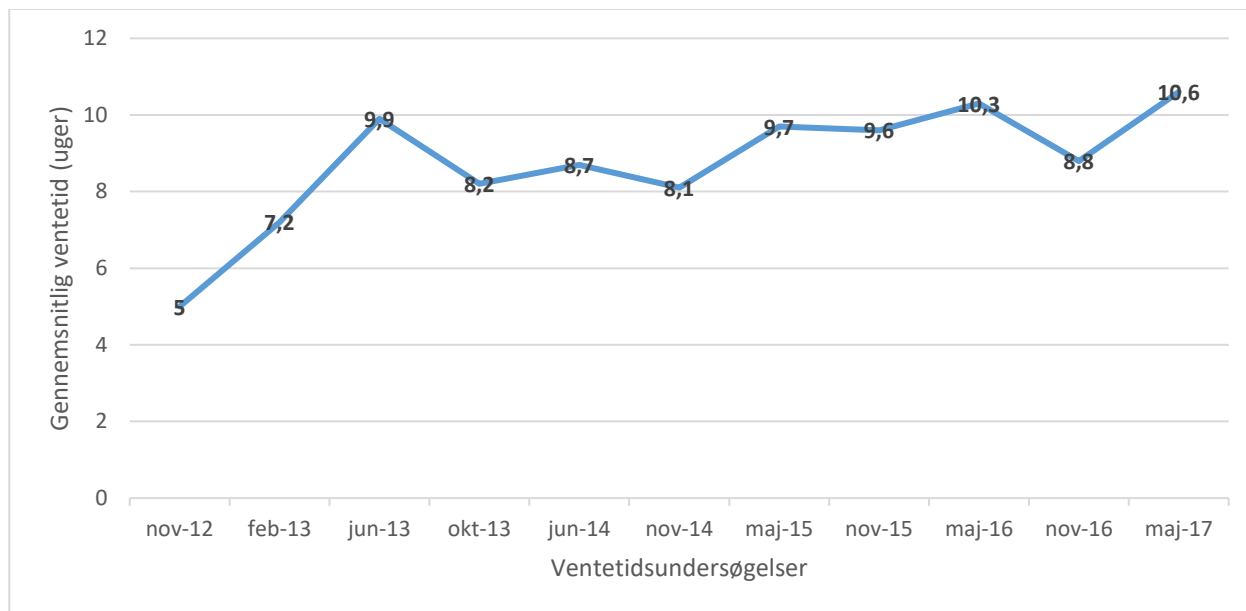
#### Udviklingen fra maj 2016 til maj 2017

Sammenligner vi ventetiden i maj 2016 med den seneste målte ventetid i maj 2017, ser vi, at ventetiden for klienter henvist for kategori 10 og 11 på landsplan er steget med 2,9 procent fra 10,3 uger i maj 2016 til 10,6 uger i maj 2017. På regionsplan er ventetiderne steget mest i Region Sjælland med 12,3 procent og mindst i Region Nordjylland, hvor ventetiden for kategori 10 og 11 er faldet med 6,7 procent.

### 1.3 Grafisk fremstilling af udviklingen i ventetider på behandling for henvisningskategori 10 og 11

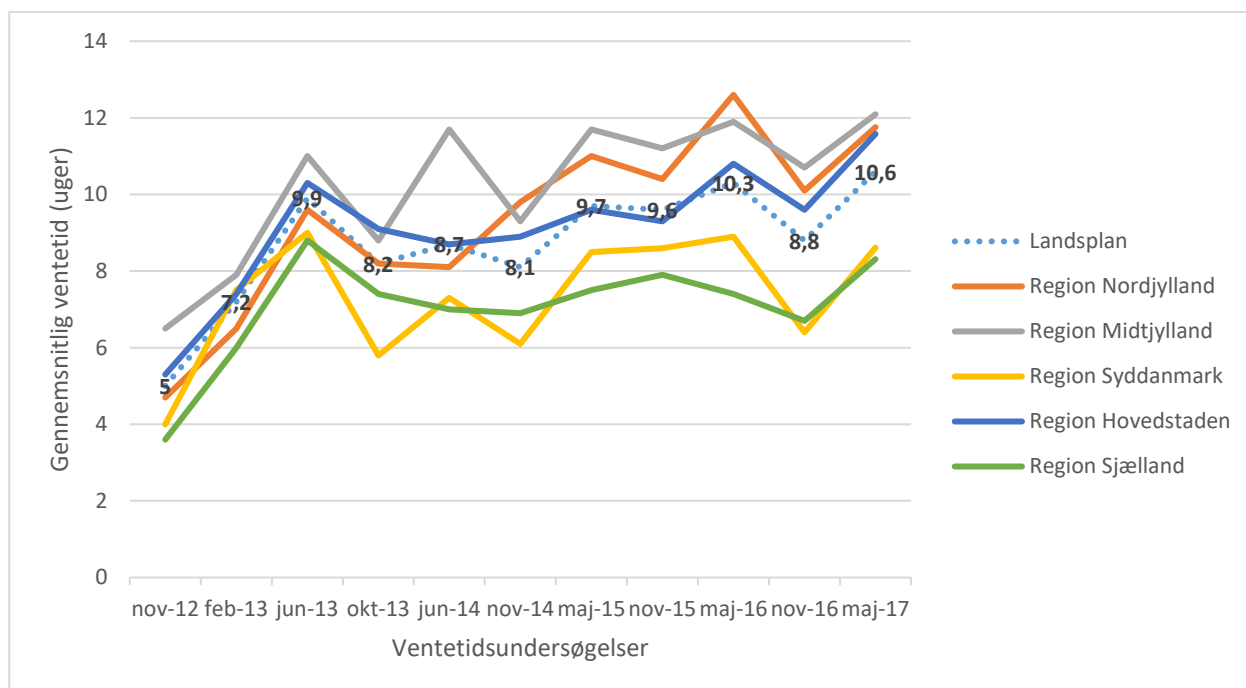
I det følgende fremgår udviklingen i ventetider på landsplan og på regionsplan.

**Figur 3a: Udvikling i ventetid (opgjort i uger) for klienter henvist for kategori 10 og 11. Landsgennemsnit.**



Figur 3a viser, at den gennemsnitlige ventetid for klienter henvist på kategori 10 og 11 på landsplan er steget fra den højeste ventetid hidtil målt på 10,3 uger i maj 2016 til 10,6 uger i gennemsnit ved den seneste måling i maj 2017. Den seneste ventetidsundersøgelse i maj 2017 viser altså en rekordhøj ventetid på henvisningskategorierne 10 og 11.

**Figur 3b: Udvikling i ventetid (opgjort i uger) for klienter henvist for kategori 10 og 11. Regionsgennemsnit sammenlignet med landsgennemsnit.**



Figur 3b viser ventetiden for behandling af kategori 10 og 11 inden for de fem regioner sammenlignet med den gennemsnitlige ventetid på landsplan (stiplet linje). I Region Nordjylland har ventetiden for behandling af kategori 10 og 11 ligget over landsgennemsnittet de sidste 5 år, mens ventetiden i Region Midtjylland har ligget over landsgennemsnittet siden ventetidsundersøgelsen i november 2014. I Region Sjælland og Region Syddanmark har ventetiden på kategori 10 og 11 derimod ligget under landsgennemsnittet de seneste 5 år. I Region Hovedstaden har ventetiden for kategori 10 og 11 fluktueret omkring landsgennemsnittet, så længe Dansk Psykolog Forening har foretaget ventetidsundersøgelser.

## 2. Henvisningskategorierne 1-9

### 2.1 Ventetid på behandling for henvisningskategorierne 1-9

Udover ventetiden på behandling af kategori 10 og 11 har vi undersøgt ventetiden på behandling af henvisningskategorierne 1-9. Kategorierne 1-9 omhandler behandling af borgere, som har en lægehenvielse til psykologbehandling på baggrund af en psykisk reaktion på en specifik kritisk hændelse.

Tabel 4: Gennemsnitlig ventetid i uger for henvisningskategorierne 1 – 9.

	nov-12	feb-13	jun-13	okt-13	jun-14	nov-14	maj-15	nov-15	maj-16	nov-16	maj-17
<b>Landsplan</b>	4,7	5,4	5,2	5,4	6,2	6,5	7,7	6,7	7,5	6,9	<b>8,5</b>
<b>Region Nordjylland</b>	4,3	5,3	5,5	6,1	7,1	8,9	9,7	8	10,5	8,3	<b>10,5</b>

<b>Region Midtjylland</b>	6,1	6,3	6,2	6	8,3	7,6	9,4	8,6	9,8	8,5	<b>10,3</b>
<b>Region Syddanmark</b>	3,6	4,8	4,5	4,7	5,1	4,8	6,7	5,1	5,7	4,9	<b>6,7</b>
<b>Region Hovedstaden</b>	5,1	6	5,1	5,6	5,4	6,4	7	5,9	6,8	7,1	<b>8,8</b>
<b>Region Sjælland</b>	3,4	4	4,3	4,7	5,8	4,8	6,6	6,1	6,2	5,6	<b>6,4</b>

Ifølge tabel 4 er ventetiden for klienter henvist for kategori 1-9 gennemsnitligt 8,5 uger på landsplan, hvilket er den højeste målte ventetid på kategori 1-9 hidtil. Ventetiden for klienter henvist for kategori 1-9 varierer på tværs af regionerne. Ved den seneste ventetidsundersøgelse i maj 2017 var ventetiden for klienter henvist for kategori 1-9 lavest i Region Sjælland og Region Syddanmark, hvor ventetiden var hhv. 6,4 og 6,7 uger. Den højeste ventetid findes i Region Nordjylland og Region Midtjylland, hvor ventetiden er hhv. 10,5 og 10,3 uger.

## 2.2 Udvikling i ventetid på behandling for henvisningskategorierne 1-9.

Tabel 5 viser den procentvise udvikling i ventetiden på henvisningskategori 1-9 fra hver undersøgelse siden november 2012 frem til den seneste i maj 2017.

<b>Tabel 5: Udvikling i ventetid opgjort i uger for henvisningskategorierne 1 – 9.</b>										
	nov-12 – maj- 17	feb-13 – maj- 17	jun-13 – maj- 17	okt-13 – maj- 17	jun-14 – maj- 17	nov-14 – maj- 17	maj-15 – maj- 17	nov-15 – maj- 17	maj-16 – maj- 17	nov-16 – maj- 17
<b>Landsplan</b>	80,9%	57,4%	<b>63,5%</b>	57,4%	37,1%	30,8%	10,4%	26,9%	<b>13,3%</b>	23,2%
<b>Region Nordjylland</b>	143,4%	97,5%	<b>90,3%</b>	71,6%	47,4%	17,6%	7,9%	30,8%	<b>-0,3%</b>	26,1%
<b>Region Midtjylland</b>	68,1%	62,8%	<b>65,4%</b>	70,9%	23,6%	34,9%	9,1%	19,3%	<b>4,7%</b>	20,7%
<b>Region Syddanmark</b>	190,7%	118,0%	<b>132,6%</b>	122,7%	105,2%	118,0%	56,2%	105,2%	<b>83,6%</b>	113,6%
<b>Region Hovedstaden</b>	101,1%	70,9%	<b>101,1%</b>	83,1%	89,9%	60,2%	46,5%	73,8%	<b>50,8%</b>	44,4%
<b>Region Sjælland</b>	97,7%	68,1%	<b>56,3%</b>	43,0%	15,9%	40,1%	1,9%	10,2%	<b>8,4%</b>	20,1%

Tabel 5 viser, hvordan den gennemsnitlige ventetid for klienter henvist for kategori 1-9 har udviklet sig fra samtlige ventetidsundersøgelser frem til den seneste ventetidsundersøgelse i maj 2017 på opdelt på landsplan og på regionsplan.

Det fremgår af tabel 5, at ventetiden for klienter henvist for kategorierne 1-9 på landsplan er steget med 63,5 procent i perioden fra juni 2013 til maj 2017. Inden for denne periode er ventetiden er steget mest i Region Syddanmark, hvor ventetiden er steget med 132,6 procent siden juni 2013.

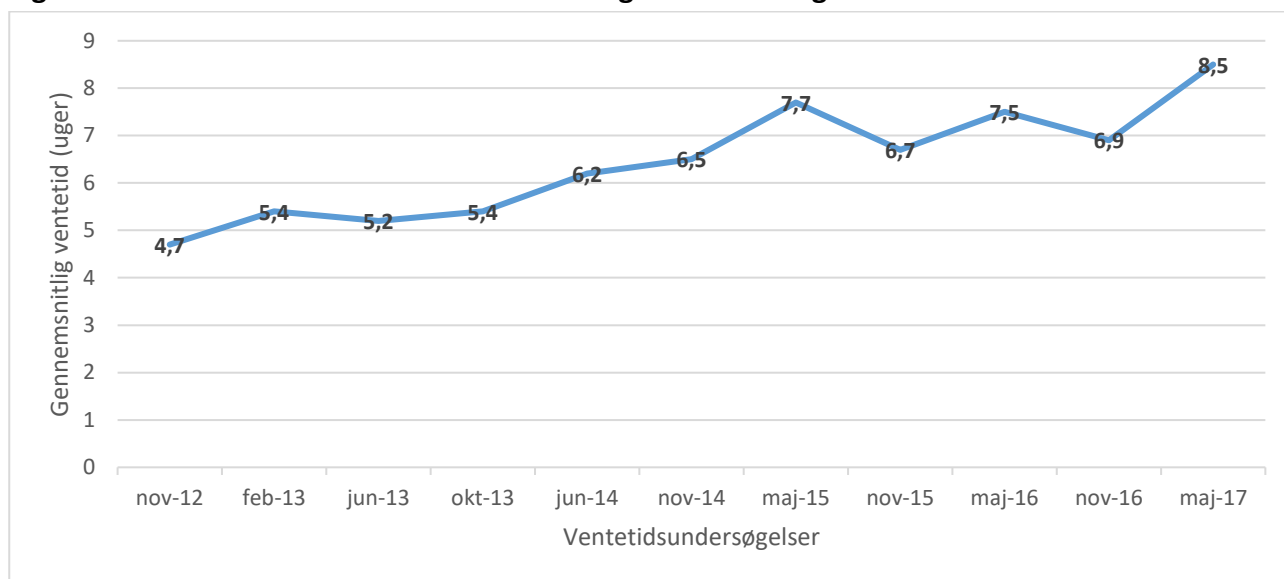


Tabel 5 viser også, at den gennemsnitlige ventetid for klienter henvist for kategori 1-9 på landsplan er steget 13,3 procent fra ventetidsundersøgelsen i maj 2016, hvor den gennemsnitlige ventetid på kategori 1-9 var 7,5 uger på landsplan til den seneste ventetidsundersøgelse i maj 2017, hvor den gennemsnitlige ventetid på kategori 1-9 er 8,6 uger på landsplan.

### 2.3 Grafisk fremstilling af udviklingen i ventetider på behandling for henvisningskategori 1-9

I de følgende fremgår udviklingen i ventetiden for kategori 1-9 illustreret i figur 6a og 6b.

**Figur 6a: Ventetid for klienter henvist for kategori 1-9. Landsgennemsnit.**

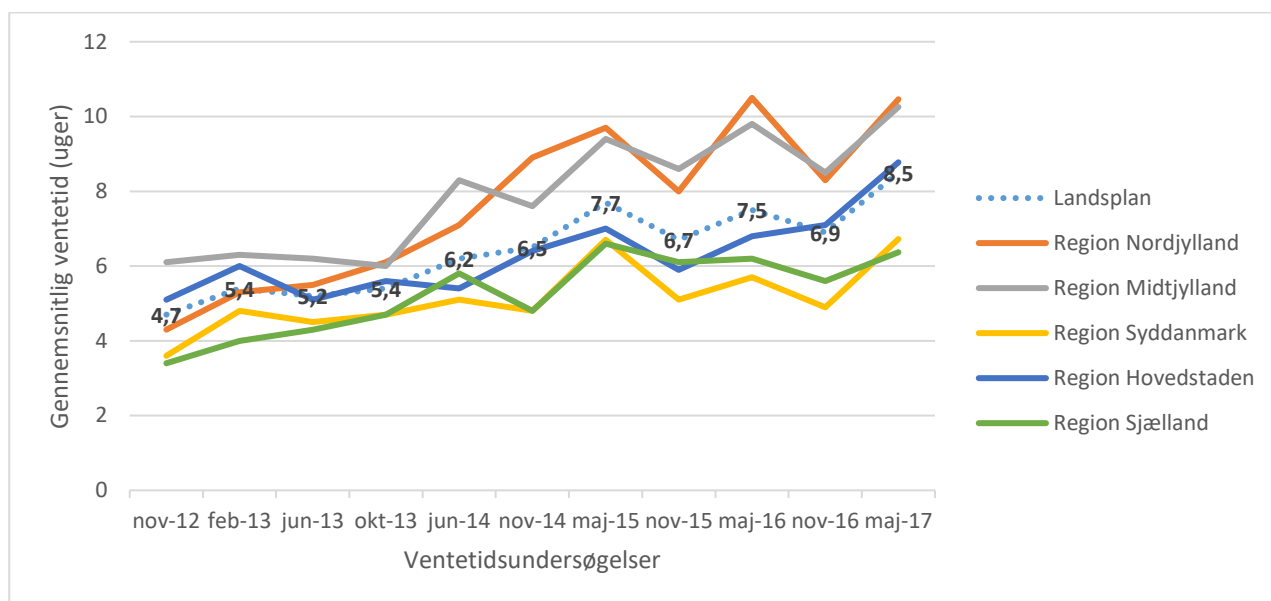


Det fremgår af figur 6a, at landsgennemsnittet for kategori 1-9 er steget fra 4,7 uger målt ved ventetidsundersøgelsen i november 2012 til 8,5 uger målt ved den seneste ventetidsundersøgelse i 2017. Det er en stigning i ventetiden for klienter henvist for kategori 1-9 på 80,9 procent fra november 2012 til maj 2017.

Ser vi på udviklingen i ventetid for klienter henvist for kategori 1-9 i det seneste år, er ventetiden steget fra gennemsnitligt 7,5 uger på landsplan i maj 2016 til gennemsnitligt 8,5 uger på landsplan i maj 2017. Det er en stigning i ventetiden for klienter henvist for kategori 1-9 på 13,3 procent fra maj 2016 til maj 2017.

Bemærk at den gennemsnitlige ventetid på 8,5 uger på landsplan for kategori 1-9 i maj 2017 er den hidtil højeste målte ventetid for kategori 1-9.

**Tabel 6b: Ventetid for henvisningskategori 1-9. Regionsgennemsnit sammenlignet med landsgennemsnit.**



Figur 6b viser den gennemsnitlige ventetid for behandling af kategori 1-9 inden for de fem regioner sammenlignet med den gennemsnitlige ventetid på landsplan (stiplet linje).

I Region Midtjylland har den gennemsnitlige ventetid for klienter henvist for kategori 1-9 ligget over landsgennemsnittet de seneste 5 år. Den gennemsnitlige ventetid for kategori 1-9 i Region Nordjylland har ligeledes ligget over gennemsnittet siden ventetidsundersøgelsen i juni 2013. Den gennemsnitlige ventetid for kategori 1-9 i Region Sjælland og Region Syddanmark har derimod ligget under landsgennemsnittet de seneste 5 år.

I Region Hovedstaden har ventetiden for klienter henvist for kategori 1-9 fluktueret omkring landsgennemsnittet, så længe Dansk Psykolog Forening har foretaget ventetidsundersøgelser.

### 3. Ventelister for klienter henvist for kategori 10 og 11

Ved samtlige ni ventetidsundersøgelser er psykologerne med ydernummer blevet spurgt om, hvor mange klienter henvist for kategori 10 og 11, de skønsmæssigt har i deres kalender, der venter på første konsultation. Der er tale om klienter, der endnu ikke er startet i den angst- eller depressionsbehandling, som deres læge vurderer, at de har behov for, og som dermed er på venteliste til første konsultation.

Generelt er tilbagemeldingen fra mange psykologer med ydernummer, som henvender sig til sekretariatet i Dansk Psykolog Forening, at der er mange klienter, der fravælger psykologer med

lange ventetider. Klienterne forsøger i stedet at finde psykologer med kortere ventetid, eller i værste fald opgiver klienten at få behandling på grund af for lange ventetider.

### 3.1 Udvikling i antal klienter på venteliste (10 og 11) til første konsultation

Nedenstående tabel 7 viser antallet af klienter henvist for kategori 10 og 11, som venter på at komme i behandling siden venteundersøgelsen i juni 2013 til maj 2017.

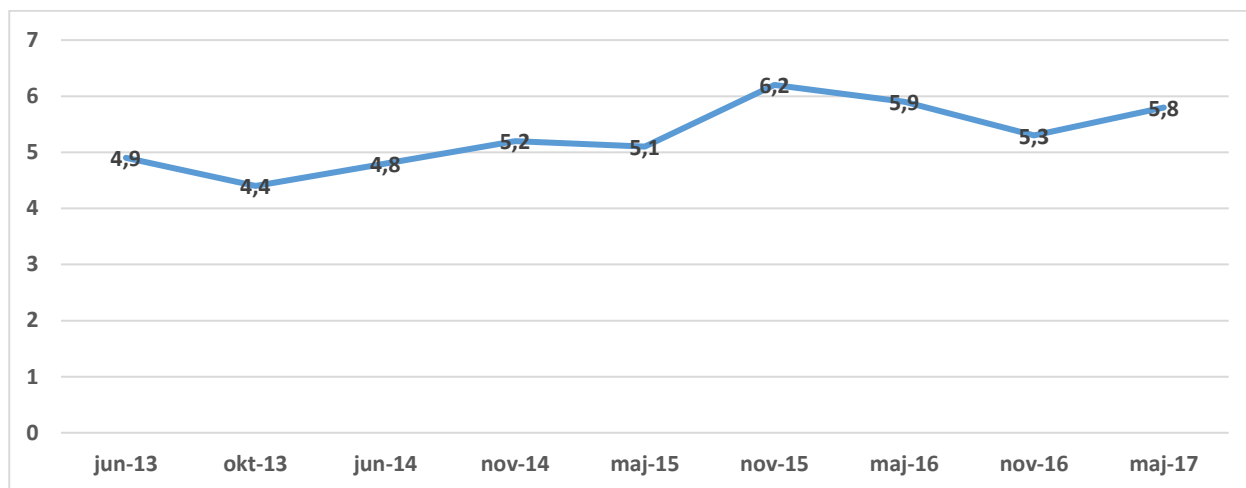
Tabel 7: Gennemsnitligt antal klienter med henvisningskategori 10 og 11, som er på venteliste hos psykologer med ydernummer.										
	jun-13	okt-13	jun-14	nov-14	maj-15	nov-15	maj-16	nov-16	maj-17	Udvikling: juni-13 - maj-17
<b>Landsplan</b>	<b>4,9</b>	4,4	4,8	5,2	5,1	6,2	5,9	5,3	<b>5,8</b>	18,4%
<b>Region Nordjylland</b>	<b>5,8</b>	4,5	5,3	6	7,5	6,9	6,1	6,2	<b>9,2</b>	58,6%
<b>Region Midtjylland</b>	<b>5,4</b>	4,6	5,4	5,6	5,8	6	5,6	5,2	<b>6,5</b>	20,4%
<b>Region Syddanmark</b>	<b>5,5</b>	4,8	4,5	4,5	5,2	5,6	5,3	4,3	<b>5</b>	-9,1%
<b>Region Hovedstaden</b>	<b>4,2</b>	4	4,2	5,3	4,3	5,9	6,6	6	<b>5,7</b>	35,7%
<b>Region Sjælland</b>	<b>4,3</b>	4,1	5,1	4,8	3,8	8,1	5,6	5,2	<b>4,5</b>	4,7%

Tabel 7 viser, at antallet af klienter henvist for kategori 10 og 11, og som endnu ikke har modtaget deres første konsultation, er steget 18,4 procent fra et gennemsnit på 4,9 klienter på venteliste i juni 2013 til gennemsnitligt 5,8 klienter på venteliste ved den seneste ventetidsundersøgelse i maj 2017. Antallet af klienter på venteliste er sammenligneligt med antallet i maj 2016, hvor der på landsplan var gennemsnitligt 5,9 klienter på venteliste.

På regionsplan har den største stigning i perioden juni 2013 til maj 2017 været i Region Nordjylland. Her er antallet af klienter (10 og 11) på venteliste til første konsultation steget med 58,6 procent fra gennemsnitligt 5,8 klienter på venteliste i juni 2013 til 9,2 klienter på venteliste i maj 2016. Anderledes ser det ud i Region Syddanmark, hvor antallet af klienter på venteliste er faldet med 9,1 procent fra 5,5 klienter (10 og 11) på venteliste i juni 2013 til 5 klienter (10 og 11) på venteliste i maj 2017.

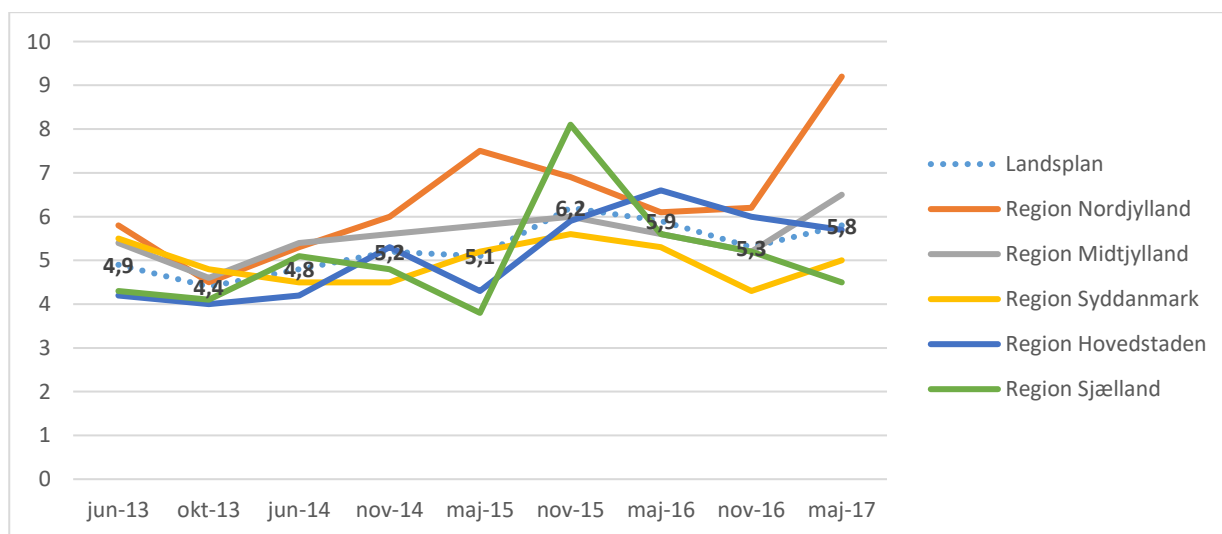
### 3.2 Grafisk fremstilling af antal klienter på venteliste (10 og 11) til første konsultation I det følgende fremgår udviklingen fra juni 2013 til maj 2017.

**Figur 8a: Antal klienter henvist for kategori 10 og 11, som er på venteliste til deres første konsultation. Landsgennemsnit.**



Det fremgår af figur 8a, at psykologerne i juni 2013 på landsplan havde gennemsnitligt 4,9 klienter henvist for kategori 10 og 11 på venteliste til første konsultation. Siden da har det gennemsnitlige antal klienter på venteliste til første konsultation varieret en smule fra år til år. Fra ventetidsundersøgelsen i oktober 2013 steg antallet af klienter henvist på kategori 10 og 11 over en 2-årig periode fra 4,4 klienter i gennemsnit på landsplan til 6,2 klienter i november 2015. Herefter faldt antallet af klienter på venteliste til 5,3 klienter i november 2016. Vi kan observere en stigning fra 5,3 klienter på venteliste i november 2016 til 5,8 klienter på venteliste i maj 2017.

**Figur 8b: Antal klienter henvist for kategori 10 og 11, som er på venteliste til deres første konsultation. Regionsgennemsnit sammenlignet med landsgennemsnit.**



Figur 8b illustrerer, hvordan antallet af klienter på venteliste varierer fra region til region. Tendensen er, at Region Nordjylland i alle år har ligget over landsgennemsnittet (den stiplede linje) med et opsving og et hidtil uset højt antal klienter på venteliste ved den seneste undersøgelse i maj 2017 på 9,2 klienter på venteliste.

De øvrige regioner fluktuerer omkring landsgennemsnittet med skiftevis op- og nedsving i antallet af klienter på venteliste. Bemærk, at vi kan observere et bemærkelsesværdigt opsving i antallet af klienter på venteliste i Region Sjælland fra 3,8 klienter på venteliste i maj 2015 til 8,1 klienter på venteliste ved ventetidsundersøgelsen i november 2015. Herefter faldt antallet af klienter på venteliste til 4,5, hvilket er det lavest målte regionsgennemsnit sammenlignet med de øvrige regioner ved ventetidsundersøgelse i maj 2017.

#### 4. Omsætningsgrænse for behandling af kategori 10 og 11

Omsætningsgrænsen er et loft over, hvor meget den enkelte psykolog må omsætte for i angst- og depressionsbehandling. Den blev indført af Regionernes Lønnings- og Takstnævn og Dansk Psykolog Forening et år efter udvidelsen af aldersbegrænsningen på angst- og depressionsbehandling pr. 1. juli 2012.

Baggrunden for at indføre omsætningsgrænsen var, at man kunne se, at den økonomiske ramme for angst- og depressionsbehandling ikke kunne overholdes. Man ønskede derfor at bremse psykologernes behandling, således at behandlingsniveauet bliver tilpasset den økonomiske ramme, som satspuljepartierne har afsat til angst- og depressionsbehandling. Det er således tilpasningen af behandlingsniveauet til den, af satspuljepartierne afsatte økonomiske ramme, der giver de øgede ventetider.

##### 4.1 Udviklingen i psykologer der har nået omsætningsloftet

I ventetidsundersøgelsen spurgte vi psykologerne, om de havde nået omsætningsgrænsen på 270.000 kr. på afregninger for behandling af angst- og depressionsklienter (kategori 10 og 11). Fordelingen fremgår af nedenstående tabel 9a.

**Tabel 9a: Psykologer, der har nået omsætningsgrænsen (antal og procent). Opdelt på landsplan og region.**

	nov-14		maj-15		nov-15		maj-16		nov-16		maj-17	
	Antal	Procent	Antal	Procent	Antal	Procent	Antal	Procent	Antal	Procent	Antal	Procent
<b>Landsplan</b>	34	10,5%	11	<b>3,0%</b>	37	10,2%	14	<b>3,7%</b>	38	10,1%	14	<b>3,7%</b>
<b>Region Nordjylland</b>	2	9,5%	1	<b>3,0%</b>	5	14,3%	0	<b>0,0%</b>	4	13,8%	1	<b>3,3%</b>
<b>Region Midtjylland</b>	7	8,6%	1	<b>1,1%</b>	5	4,9%	3	<b>3,0%</b>	9	9,7%	3	<b>3,40%</b>

<b>Region Syddanmark</b>	9	11,8%	3	<b>3,5%</b>	14	18,4%	5	<b>6,0%</b>	7	9,2%	5	<b>6%</b>
<b>Region Hovedstaden</b>	14	15,4%	5	<b>4,5%</b>	10	9,5%	3	<b>3,0%</b>	15	12,6%	2	<b>1,90%</b>
<b>Region Sjælland</b>	2	3,7%	1	<b>2,0%</b>	3	6,8%	3	<b>6,0%</b>	3	5,1%	3	<b>5,80%</b>

Det fremgår af tabel 9a, at 3,7 procent af de 355 psykologer, der deltog i ventetidsundersøgelsen i maj 2017 svarende til i alt 14 psykologer, svarede, at de havde nået omsætningsgrænsen. Sammenlignes andelen af psykologer, som havde nået omsætningsgrænsen ved den seneste undersøgelse i maj 2017 med de seneste to års ventetidsundersøgelser i maj, er andelen af psykologer, som har nået omsætningsgrænsen på omtrent samme niveau (3,0 procent i maj 2015, 3,7 procent i maj 2016 og 3,7 procent i maj 2017).

Hvis psykologerne når omsætningsgrænsen, må de ikke behandle flere klienter med angst og depression. De skal i stedet henvise klienterne til andre psykologer med ydernummer. Det bliver derved sværere for klienter henvist for angst og depression at finde en psykolog, som kan tage klienter ind til behandling i takt med, at psykologerne når omsætningsloftet.

Andelen af psykologer, som har nået omsætningsgrænsen varierer mellem de enkelte regioner. Den største andel af psykologer, som angiver, at de har nået omsætningsgrænsen, er i Region Syddanmark, hvor 6 procent af de 84 psykologer med ydernummer fra Region Syddanmark, som har besvaret spørgeskemaet, svarende til 5 psykologer har angivet, at de har nået omsætningsgrænsen. Andelen er også høj i Region Sjælland, hvor 5,8 procent af de 52 psykologer med ydernummer fra Region Sjælland, som har besvaret spørgeskemaet, svarende til 3 psykologer har angivet, at de har nået omsætningsgrænsen.

Region Hovedstaden har den mindste andel af psykologer, som havde nået omsætningsgrænsen på 1,9 procent af de 108 psykologer med ydernummer fra Region Hovedstaden, som har besvaret spørgeskemaet, svarende til 2 psykologer har angivet, at de har nået omsætningsgrænsen.

Nedenstående figur viser den procentvise udvikling i antallet af psykologer, der har nået omsætningsgrænsen i ventetidsundersøgelsen i maj 2017 sammenlignet med ventetidsundersøgelsen i maj 2016.

<b>Tabel 9b: Udvikling i antallet af psykologer, der har nået omsætningsgrænsen.</b>			
	<b>Maj-16</b>	<b>Maj-17</b>	<b>Udvikling: maj-16 – maj-17</b>
<b>Landsplan</b>	14	14	0%
<b>Region Nordjylland</b>	0	1	100%

Region Midtjylland	3	3	0%
Region Syddanmark	5	5	0%
Region Hovedstaden	3	2	-33,33
Region Sjælland	3	3	0%

## 5. Billedet i de fem største kommuner

I dette afsnit gennemgår vi hhv. ventetider, antal klienter på ventelister og antal konsultationer pr. uge for de to henvisningsgrupper (hhv. 10 og 11 samt 1-9) på tværs af landets fem største kommuner. Dertil gennemgår vi også antallet af psykologer, som har nået omsætningsgrænsen på tværs af landets fem største kommuner.

### 5.1 Ventetid, ventelister og konsultationer

Nedenstående tabel 10 viser det gennemsnitlige antal konsultationer pr. uge, den gennemsnitlige ventetid i uger på hhv. 10-11 og 1-9 samt det gennemsnitlige antal klienter på venteliste i maj 2017 fordelt på landets 5 største kommuner.

**Tabel 10. Fordelingen i de fem største kommuner (gennemsnitligt antal konsultationer pr. uge, gennemsnitlig ventetid i uger på hhv. 10-11 og 1-9 samt gennemsnitligt antal klienter på venteliste. Maj 2017.**

	Ventetid i uger (10-11)	Ventetid i uger (1-9)	Gennemsnitligt antal klienter på venteliste	Konsultationer pr. uge 10-11	Konsultationer pr. uge 1-9
Hovedstaden <sup>1</sup>	14,1	9,7	7,6	8,5	8,1
Aarhus kommune	15,4	13,3	7,6	10,4	7,6
Odense kommune	11,4	9,1	5,6	9,5	7,0
Aalborg kommune	12,3	11,8	11,2	11,9	8,4
Esbjerg kommune	5,8	5,2	6,0	13,5	8,5
<b>Landsplan</b>	<b>10,6</b>	<b>8,5</b>	<b>5,8</b>	<b>9,5</b>	<b>7,6</b>

<sup>1</sup> Bemærk at "Hovedstaden" her omfatter både København og Frederiksberg kommune.

### **Ventetid på kategori 10 og 11**

Det fremgår af tabel 10, at ventetiden på landsplan i gennemsnit er 10,6 uger for klienter henvist på kategori 10 og 11 ved undersøgelsen i maj 2017. Både i Hovedstaden (København og Frederiksberg kommune), Aarhus, Odense og Aalborg kommune ligger den gennemsnitlige ventetid på kategori 10 og 11 over landsgennemsnittet på 10,6 uge. I Aarhus kommune er ventetiden på kategori 10 og 11 højest med 15,4 uger i gennemsnit. I Hovedstaden er ventetiden på 10 og 11 i gennemsnit 14,1 uger, i Aalborg kommune er ventetiden 12,3 uger og i Odense kommune er den 11,4 uger i gennemsnit. Blandt landets fem største kommuner er ventetiden lavest i Esbjerg kommune, hvor der i gennemsnit er 5,8 ugers ventetid for klienter henvist på kategori 10 og 11, hvilket er cirka halvt så lang ventetid på 10 og 11 som landsgennemsnittet, og mere en halvt så lang ventetid på 10 og 11, som der er i landets fire største kommuner.

### **Ventetid på kategori 1-9**

På landsplan er ventetiden i gennemsnit 8,5 uger for klienter henvist på kategorierne 1-9 ved undersøgelsen i maj 2017. Ligesom for ventetiden for klienter henvist på kategori 10 og 11 ligger både Hovedstaden (København og Frederiksberg kommune), Aarhus, Odense og Aalborg kommune over landsgennemsnittet for ventetid for klienter henvist på kategori 1-9. I Aarhus kommune er ventetiden for klienter på kategori 1-9 i gennemsnit 13,3 uger. I Aalborg kommune er ventetiden for klienter på kategori 1-9 i gennemsnit 11,8 uger. I Hovedstaden er ventetiden for klienter på kategori 1-9 i gennemsnit 9,7 uger, mens den i Odense kommune er 9,1 uger. Ventetiden på kategori 1-9 er lavest i Esbjerg kommune, hvor den gennemsnitlige ventetid på kategori 1-9 er 5,2 uger.

### **Klienter på venteliste til første konsultation**

På landsplan viser undersøgelsen i maj 2017, at der i gennemsnit er 5,8 klienter henvist for kategori 10 og 11, som venter på deres første konsultation. Odense kommune ligger under landsgennemsnittet med 5,6 klienter på venteliste i gennemsnit. Esbjerg kommune ligger lige over landsgennemsnittet med 6 klienter på venteliste i gennemsnit. Hovedstaden og Aarhus kommune ligger over landsgennemsnittet med 7,6 klienter på venteliste.

### **Konsultationer per uge for kategori 10 og 11**

På landsplan har psykologerne med ydernummer gennemsnitligt 9,5 konsultationer per uge for kategori 10 og 11. Hovedstaden ligger under landsgennemsnittet med 8,5 konsultationer per uge for kategori 10 og 11, mens Odense kommune ligger præcis på landsgennemsnittet med 9,5 konsultationer per uge for kategori 10 og 11. De resterende tre kommuner ligger over gennemsnittet med 10,4 konsultationer per uge for kategori 10 og 11 i Aarhus kommune, 11,9 konsultationer per uge for kategori 10 i Aalborg kommune og 13,5 konsultationer per uge for kategori 10 i Esbjerg kommune.



### Konsultationer per uge for kategori 1-9

På landsplan har psykologerne med ydernummer gennemsnitligt 7,6 konsultationer per uge for kategori 1-9. Kun Odense kommune ligger under landsgennemsnittet med 7 konsultationer pr. uge for henvisningskategorierne 1-9. Aarhus kommune ligger lige på landsgennemsnittet med 7,6 konsultationer per uge for kategori 1-9. De resterende tre store kommuner ligger over landsgennemsnittet med 8,1 konsultationer per uge for kategori 1-9 i Hovedstaden, 8,4 konsultationer per uge for kategori 1-9 i Aalborg kommune og 8,5 konsultationer per uge for kategori 1-9 i Esbjerg kommune.

### 5.2 Omsætningsgrænse

Det fremgår af tabel 11, at psykologerne i de fem største kommuner udgør knap en tredjedel af dem, som har ramt omsætningsgrænsen i maj 2017, nemlig 5 psykologer ud af 14 psykologer på landsplan.

	Juni-14	Maj-15	Maj-17
Hovedstaden <sup>3</sup>	3	4	2
Aarhus kommune	1	1	1
Odense kommune	1	0	2
Aalborg kommune	1	0	0
Esbjerg kommune	0	0	0
Landsplan	11	11	14

#### <sup>i</sup> Henvisningskategorierne er:

1. Røveri-, volds- og voldtægts ofre.
2. Trafik- og ulykkes ofre.
3. Pårørende til alvorligt psykisk syge personer.
4. Personer ramt af alvorligt invaliderende sygdom.
5. Pårørende til personer ramt af en alvorligt invaliderende sygdom.
6. Pårørende ved dødsfald.
7. Personer, der har forsøgt selvmord.
8. Kvinder, der, som følge af misdannelser eller lignende ved barnet, får foretaget provokeret abort efter 12. graviditetsuge.
9. Personer, der inden det fyldte 18. år har været udsat for incest eller andre seksuelle overgreb.
10. Personer med let til moderat depression fra 18 år.
11. Personer med let til moderat angstlidelse, herunder let til moderat OCD mellem 18 og 38 år.

<sup>2</sup> Det var ikke muligt at opgøre antallet af psykologer, som havde nået omsætningsgrænsen i de fem største kommuner i maj 2016.

<sup>3</sup> Bemærk at "Hovedstaden" her omfatter København og Frederiksberg kommune.